



ТзОВ «Еко Центр Проект»

79008, м. Львів, вул. П. Беринди, 3/4

На громадські слухання

## ЗВІТ

про стратегічну екологічну оцінку  
Документа державного планування (ДДП)

Детальний план території  
земельної ділянки (кадастровий номер 4621280300:03:000:4110) для  
зміни цільового призначення, яка знаходиться в с. Болахівці  
Дрогобицької територіальної громади Дрогобицького району  
Львівської області (за межами населеного пункту)

Директор



Костирка В.І.

Львів 2026

Перш експліт.

Листів №

Підпис і дата

Ім'я, П.І. та Ф.І.

Зам. ім'я, №

Підпис і дата

Ім'я, П.І. та Ф.І.

## ЗМІСТ

	Вступ	
1.	Зміст та основні цілі документа державного планування, його зв'язок з іншими документами державного планування	5
2.	Характеристика поточного стану довкілля, у тому числі здоров'я населення, та прогностичні зміни цього стану, якщо документ державного планування не буде затверджено (за адміністративними даними, статистичною інформацією та результатами досліджень)	10
3.	Характеристика стану довкілля, умов життєдіяльності населення та стану його здоров'я на територіях, які ймовірно зазнають впливу (за адміністративними даними, статистичною інформацією та результатами досліджень)	36
4.	Екологічні проблеми, у тому числі ризики впливу на здоров'я населення, які стосуються документа державного планування, зокрема щодо територій з природоохоронним статусом (за адміністративними даними, статистичною інформацією та результатами досліджень)	47
5.	Зобов'язання у сфері охорони довкілля, у тому числі пов'язані із запобіганням негативному впливу на здоров'я населення, встановлені на міжнародному, державному та інших рівнях, що стосуються документа державного планування, а також шляхи врахування таких зобов'язань під час підготовки документа державного планування	54
6.	Опис наслідків для довкілля, у тому числі для здоров'я населення, у тому числі вторинних, кумулятивних, синергічних, коротко-, середньо-, та довгострокових (1, 3-5 та 10-15 років відповідно, а за необхідності – 50-100 років), постійних і тимчасових, позитивних і негативних наслідків	62
7.	Заходи, що передбачається вжити для запобігання, зменшення та пом'якшення негативних наслідків виконання документа державного планування	68
8.	Обґрунтування вибору виправданих альтернатив, що розглядалися, опис способу, в який здійснювалася стратегічна екологічна оцінка, у тому числі будь-які ускладнення (недостатність інформації та технічних засобів під час здійснення такої оцінки)	73
9.	Заходи, передбачені для здійснення моніторингу наслідків виконання документа державного планування для довкілля, у тому числі для здоров'я населення	76
10.	Опис ймовірних транскордонних наслідків для довкілля, у тому числі для здоров'я населення (за наявності)	82
11.	Резюме нетехнічного характеру інформації, розраховане на широку аудиторію	83
	Список використаних джерел	
	Додатки	

					Стратегічна екологічна оцінка	Арк. 2
Змн.	Арк.	№ докум.	Підпис	Дата		

## ВСТУП

На сучасному етапі розвитку суспільства все більшого значення у міжнародній, національній і регіональній політиці набуває концепція збалансованого (сталого) розвитку, спрямована на інтеграцію економічної, соціальної та екологічної складових розвитку. Поява цієї концепції пов'язана з необхідністю розв'язання екологічних проблем і врахування екологічних питань в процесах планування та прийняття рішень щодо соціально-економічного розвитку країн, регіонів і населених пунктів.

Стратегічна екологічна оцінка стратегій, планів і програм дає можливість зосередитися на всебічному аналізі можливого впливу планованої діяльності на довкілля та використовувати результати цього аналізу для запобігання або пом'якшення екологічних наслідків в процесі стратегічного планування.

Стратегічна екологічна оцінка (СЕО) – це новий інструмент реалізації екологічної політики, який базується на простому принципі: легше запобігти негативним для довкілля наслідкам діяльності на стадії планування, ніж виявляти та виправляти їх на стадії впровадження стратегічної ініціативи.

Метою СЕО є забезпечення високого рівня охорони довкілля та сприяння інтеграції екологічних факторів у підготовку планів і програм для забезпечення збалансованого (сталого) розвитку.

В Україні створені передумови для імплементації процесу СЕО, пов'язані з розвитком стратегічного планування та національної практики застосування екологічної оцінки.

Засади екологічної політики України визначені Законом України «Про основні засади (Стратегію) державної екологічної політики на період до 2030 року» (ухвалено Верховною Радою України 28 лютого 2019 року). В цьому законі СЕО згадується в основних засадах державної екологічної політики, інструментах реалізації державної екологічної політики та показниках оцінки реалізації державної екологічної політики.

Основними міжнародними правовими документами щодо СЕО є Протокол про стратегічну екологічну оцінку (Протокол про СЕО) до Конвенції про оцінку впливу на навколишнє середовище у транскордонному контексті (Конвенція Еспо), ратифікований Верховною Радою України (№ 562-VIII від 01.07.2015), та Директива 2001/42/ЄС про оцінку впливу окремих планів і програм на навколишнє середовище, імплементація якої передбачена Угодою про асоціацію між Україною та ЄС.

У 2012 році Наказом Міністерства екології та природних ресурсів України (від 17.12.2012 р. № 659) затверджено «Базовий план адаптації екологічного законодавства України до законодавства Європейського Союзу (Базовий план апроксимації)». Зокрема, відповідно до цього плану потрібно привести нормативно-правову базу України у відповідність до вимог «Директиви 2001/42/ЄС про оцінку впливу окремих планів та програм на навколишнє середовище».

Планш виконані

Планш №

Підпис і дата

Інв. №/дубл.

Зам. інв. №

Підпис і дата

Інв. №/дубл.

Закон України «Про стратегічну екологічну оцінку» був прийнятий Верховною Радою України 4 жовтня 2016 р., а 1 листопада Президент України надав пропозиції до законопроекту. 17 січня 2017 р. Верховна Рада України не підтримала доопрацювання законопроекту.

21 лютого 2017 р. у Верховній Раді України було повторно зареєстровано нову редакцію законопроекту «Про стратегічну екологічну оцінку» (реєстраційний № 6106). Метою законопроекту є встановлення сфери застосування та порядку здійснення стратегічної екологічної оцінки документів державного планування на довкілля. Законопроект, розроблений на виконання пункту 239 плану заходів з імплементації Угоди про асоціацію між Україною та ЄС, спрямований на імплементацію Директиви 2001/42/ЄС Європейського Парламенту та Ради від 27 червня 2001 р. про оцінку наслідків окремих планів та програм для довкілля.

Закон України «Про стратегічну екологічну оцінку» був ухвалений Верховною Радою України 20 березня 2018 року та 10 квітня 2018 року підписаний Президентом України. Даний Закон вступив в дію з 12 жовтня 2018 року.

Закон встановлює в Україні механізм стратегічної екологічної оцінки (СЕО), який діє в країнах Європейського Союзу та передбачає, що всі важливі документи, зокрема, державні програми, повинні, у першу чергу, проходити стратегічну екологічну оцінку з урахуванням необхідних імовірних ризиків тих чи інших дій для довкілля.

					Стратегічна екологічна оцінка	Арк.
						4
Змн.	Арк.	№ докум.	Підпис	Дата		

## 1. Зміст та основні цілі документа державного планування, його зв'язок з іншими документами державного планування

Детальний план території земельної ділянки (кадастровий номер 4621280300:03:000:4110) для зміни цільового призначення, яка знаходиться в с. Болехівці Дрогобицької територіальної громади Дрогобицького району Львівської області (за межами населеного пункту) – основний вид містобудівної документації на місцевому рівні, яка призначена для обґрунтування довгострокової стратегії планування, забудови та іншого використання території.

Відповідно до ст. 2 Закону України «Про регулювання містобудівної діяльності» документація державного планування підлягає стратегічній екологічній оцінці в порядку, встановленому Законом України «Про стратегічну екологічну оцінку».

Проведення процедури стратегічної екологічної оцінки здійснюється на підставі нижче наведених нормативно-правових актів:

- Закон України «Про стратегічну екологічну оцінку»;
- Закон України «Про ратифікацію Протоколу про стратегічну екологічну оцінку до Конвенції про оцінку впливу на навколишнє середовище у трансграничному контексті»;
- Закон України «Про регулювання містобудівної діяльності»;
- Закон України «Про охорону навколишнього природного середовища».
- наказ Міністерства екології та природних ресурсів України від 10.08.2018 р. №296 «Про затвердження Методичних рекомендацій до здійснення стратегічної екологічної оцінки»;
- наказ Міністерства захисту довкілля та природних ресурсів України від 18.10.2023 р. №705 «Про затвердження Методичних рекомендацій щодо здійснення стратегічної екологічної оцінки містобудівної документації».

Проект детального плану території розробляється та затверджується в інтересах відповідної територіальної громади з урахуванням державних, громадських та приватних інтересів та визначає основні принципи і напрямки планувальної організації та функціонального призначення території, формування системи громадського обслуговування населення, організації інженерно-транспортної інфраструктури, інженерної підготовки території.

Головною метою розроблення ДПТ є:

- уточнення у більш крупному масштабі положень раніше розробленої містобудівної документації – Схеми планування території Львівської області;
- уточнення функціонального призначення території, просторової композиції, параметрів забудови;
- визначення всіх планувальних обмежень використання території згідно з державними будівельними та санітарно-гігієнічними нормами.

Підставою для розроблення ДПТ є:

- Рішення Дрогобицької міської ради №2825 від 05 грудня 2024 року «Про надання дозволу на розроблення проекту містобудівної документації «Детальний план території земельних ділянок (кадастрові номери:

					Стратегічна екологічна оцінка	Арк.
						5
Змн.	Арк.	№ докум.	Підпис	Дата		

4621280300:03:000:0270, 4621280300:03:000:0271, 4621280300:03:000:0272 (приватна власність)) для зміни їх цільового призначення, які знаходяться в с. Болахівці Дрогобицької міської територіальної громади Дрогобицького району Львівської області (за межами населеного пункту)»»».

При розробці ДПТ враховано:

- Схема планування території Львівської області;
- завдання на розроблення детального плану території;
- матеріали топографічного знімання території з нанесеними інженерними мережами;
- проектні пропозиції замовника.

Детальним планом території опрацьовано територію загальною площею 5,1638 га в межах якої окрім ділянок проектування зображено шляхи транспортного та пішохідного сполучення, навколишню територію.

В межах території опрацювання опрацьовуються та проєктуються 3 ділянки різної площі та конфігурації для сільськогосподарського призначення.

Відповідно до вимог пункту 29 Порядку розроблення, оновлення, внесення змін та затвердження містобудівної документації, затвердженого постановою Кабінету Міністрів України від 1 вересня 2021 р. №926, детальний план території розробляється на структурно-планувальний елемент території населеного пункту, яка має цілісний планувальний характер (житловий район, квартал нової забудови, територія комплексної реконструкції кварталів та мікрорайонів застарілого житлового фонду, територія виробничої, рекреаційної та іншої забудови).

Відповідно до частини першої статті 3 Закону України «Про оцінку впливу на довкілля», здійснення оцінки впливу на довкілля є обов'язковим у процесі прийняття рішень про провадження планованої діяльності, визначеної частинами другою і третьою статті третьої.

Звіт сформовано на основі принципів законності та об'єктивності, гласності, участі громадськості, наукової обґрунтованості, збалансованості інтересів, комплексності, запобігання екологічній шкоді, довгострокового прогнозування, достовірності та повноти інформації у проекті документа, міжнародного екологічного співробітництва та відповідно до:

- Закону України «Про регулювання містобудівної діяльності»;
- Закону України «Про стратегічну екологічну оцінку»;
- Закону України «Про основи містобудування»;
- Закону України «Про управління відходами»;
- Закону України «Про охорону атмосферного повітря»;
- Закону України «Про охорону навколишнього природного середовища»;
- Закону України «Про оцінку впливу на довкілля»;
- Закону України «Про екологічну мережу України»;
- Закону України «Про охорону земель»;
- Закону України «Про рослинний світ»;
- Закону України «Про тваринний світ»;

					Стратегічна екологічна оцінка	Арк.
						6
Змн.	Арк.	№ докум.	Підпис	Дата		

- Закону України «Про Основні засади (стратегію) державної екологічної політики України на період до 2030 року»;
- Національного плану управління відходами до 2033 року;
- Стратегії розвитку Львівської області на період 2021-2027 років;
- Регіональний план управління відходами у Львівській області до 2034 року.

Розроблення документа державного планування детального плану території також має зв'язок та узгоджується з іншими ДДП, а саме: різними планами та програми, які в тій чи іншій мірі визначають передумови прийняття проектних рішень в даній містобудівній документації.

Їх положення та завдання беруться до уваги в процесі розроблення містобудівної документації та стратегічної екологічної оцінки у її складі, а саме:

- **Схеми планування території Львівської області** розробленої та затвердженої рішенням Львівської обласної ради №1077 від 08.12.2009 року;
- **Стратегія розвитку Львівської області на період 2021 – 2027 років**, затверджена рішенням Львівської обласної ради № 664 від 03 лютого 2026 року «Про внесення змін до Стратегії розвитку Львівської області на період 2021-2027 років та затвердження Плану заходів з реалізації у 2025-2027 роках Стратегії розвитку Львівської області на період 2021-2027 років;

– **Стратегія сталого розвитку Дрогобицької міської територіальної громади до 2030 року** (ЦІЛЬ 4.1: Виробничі компанії у Дрогобичі починають виходити на новий рівень розвитку, об'єднуючись у кластери та застосовуючи новітні технології. ЦІЛЬ 4.2: Озеленення виробничих зон та виготовлення продукції за високими екостандартами робить продукцію, виготовлену в Дрогобичі, конкурентною на зовнішньому ринку та створює сприятливі умови для експорту.);

– **«Основні засади (стратегія) державної екологічної політики України на період до 2030 року»** (затверджено Законом України від 28 лютого 2019 року № 2697-VIII), забезпечення реалізації Стратегії у даному проекті досягається за рахунок сприяння збалансованому (сталому) розвитку шляхом досягнення збалансованості складових розвитку (економічної, екологічної, соціальної), орієнтування на пріоритети збалансованого (сталого) розвитку, інтегрування екологічних вимог під час розроблення і затвердження проекту, запобігання виникненню надзвичайних ситуацій природного та техногенного характеру, що передбачає аналіз і прогнозування екологічних ризиків, які ґрунтуються на результатах СЕО, відповідальність органів виконавчої влади та органів місцевого самоврядування за доступність, своєчасність і достовірність екологічної інформації.

– **«Національна стратегія управління відходами в Україні до 2030 року»**. При розробці проекту ДПТ та стратегічної екологічної оцінки до нього враховані принципи управління відходами на території проектування, які полягають у збільшенні обсягу сортування, переробки та повторного використання відходів;

					Стратегічна екологічна оцінка	Арк.
						7
Змн.	Арк.	№ докум.	Підпис	Дата		

– «Стратегія формування та реалізації державної політики у сфері зміни клімату на період до 2035 року» (затверджена розпорядженням Кабінету Міністрів України від 30.05.2024 № 483-р), забезпечення реалізації Стратегії у даному проєкті досягається за рахунок реалізації державної політики у сфері зміни клімату, а саме: врахування при розробці звіту СЕО «Рекомендацій щодо включення кліматичних питань до документів державного планування».

Комплексний план на територію Дрогобицької міської територіальної громади на час розробки даного детального плану не розроблявся.

У рамках проведення процедури Стратегічної екологічної оцінки Проекту Детального плану території земельної ділянки (кадастровий номер 4621280300:03:000:4110) для зміни цільового призначення, яка знаходиться в с. Болехівці Дрогобицької територіальної громади Дрогобицького району Львівської області (за межами населеного пункту) розроблено та оприлюднено Заяву про визначення обсягу стратегічної екологічної оцінки.

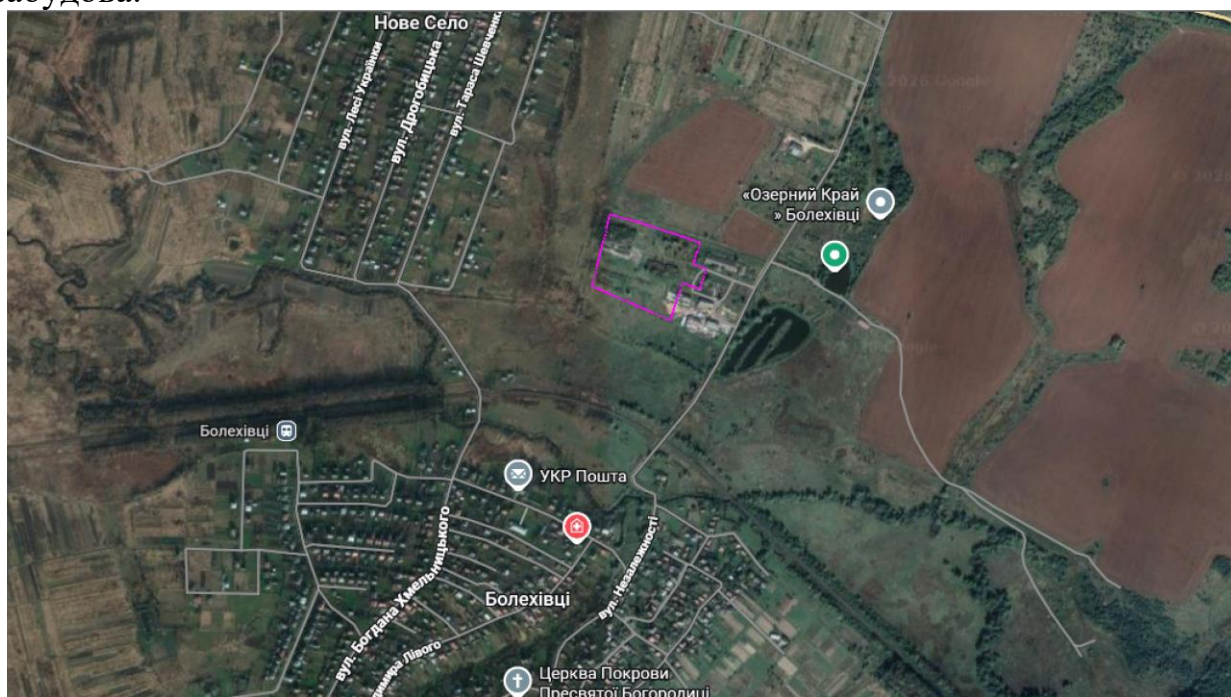
Протягом громадського обговорення заяви про визначення обсягу стратегічної екологічної оцінки (10 календарних днів) звернень, зауважень та пропозицій від громадськості не надходило.

					Стратегічна екологічна оцінка	Арк.
						8
Змн.	Арк.	№ докум.	Підпис	Дата		

**2. Характеристика поточного стану довкілля, у тому числі здоров'я населення, та прогнозні зміни цього стану, якщо документ державного планування не буде затверджено (за адміністративними даними, статистичною інформацією та результатами досліджень)**

Територія, на яку розробляється даний детальний план території (далі – ДПТ), знаходиться в межах села Болахівці Дрогобицької територіальної громади Дрогобицького району Львівської області, у північній частині села Болахівці, по вул. Спортивна, 21, на території існуючої виробничої зони (територія колишньої ферми)., за межами населеного пункту.

Із північної сторони території розроблення ДПТ знаходяться землі сільськогосподарського призначення та автомобільна дорога; з північного сходу - землі сільськогосподарського призначення, нежитлові споруди та територія рекреаційного використання; зі сходу - землі сільськогосподарського призначення та став; з південного сходу - землі сільськогосподарського призначення, автомобільна дорога та територія житлової забудови; з півдня та південного заходу - землі сільськогосподарського призначення, залізнична колія та території малоповерхової житлової забудови; із заходу - території житлової забудови; з північного заходу - автомобільна дорога та житлова забудова.



**Рис. 2.1. Схема розташування території у планувальній структурі населеного пункту**

Межі території, на яку розробляється ДПТ, формують:

- із півночі – землі сільськогосподарського призначення та автомобільна дорога;
- зі сходу – землі сільськогосподарського призначення та водний об'єкт;
- з півдня – землі сільськогосподарського призначення та залізнична колія;
- із заходу – території житлової забудови.

					Стратегічна екологічна оцінка	Арк. 9
Змн.	Арк.	№ докум.	Підпис	Дата		

Для аналізу та оцінки поточного стану навколишнього середовища були використані статистичні дані та офіційні дані обласних органів виконавчої влади, що реалізують державну політику у сфері охорони навколишнього природного середовища та реалізують політику у сфері охорони здоров'я. Основними джерелами інформації були: Звіт про результати моніторингу природного довкілля Львівщини, Екологічний паспорт Львівської області, Регіональна доповідь про стан навколишнього середовища у Львівській області, статистичний щорічник Львівської області, статистичний збірник Довкілля Львівської області.

### **Геоморфологічна та геологічна будова**

Район характеризується складною геологічною будовою, що пояснюється приуроченістю його до стику великих геотектонічних структур – Скибової зони Карпат та Бориславсько-Покутської зони Передкарпатського крайового прогину. Скибова зона складена дислокованими флішовими відкладами крейдового та палеогенового віку, Бориславсько-Покутська - неогеновими глинистими моласами. Межа між ними проходить по лінії Берегового насуву, який простягається з північного заходу на південний схід, і по якому Скибовий покрив насунутий у північно-східному напрямку на Бориславсько-Покутську зону.

В геологічній будові району беруть участь утворення палеогену та неогену. Палеоген поширений у південній частині площі в Скибовій зоні і представлений нерозчленованими відкладами еоцену та олігоцену, які характеризуються сильною мінливістю в плані та розрізі як за літолого-фаціальною характеристикою, так і потужністю. На основній частині території, яка розташована в Бориславсько-Покутській зоні прогину, поширені неогенові породи.

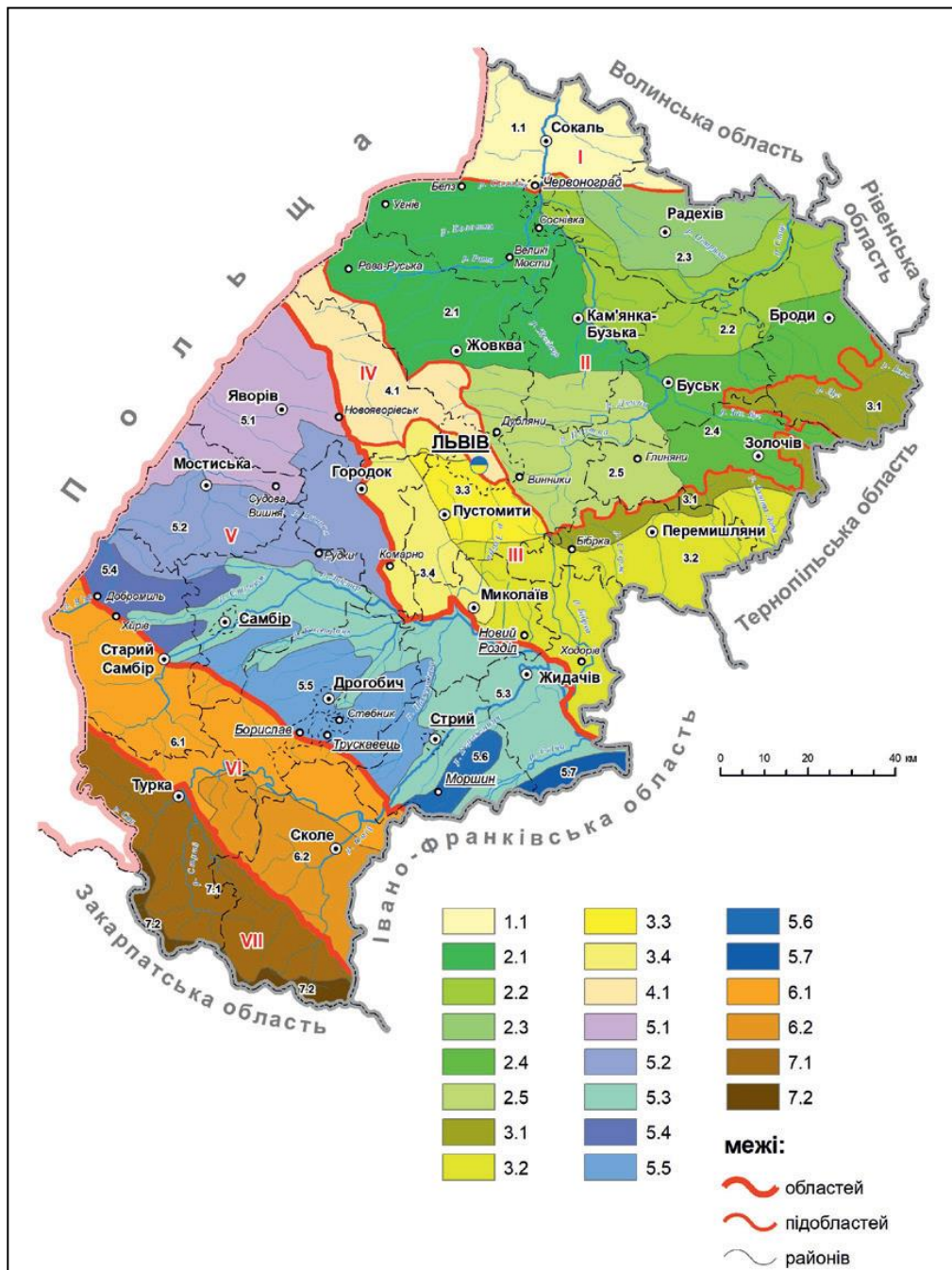
Прибескидське Передкарпаття охоплює територію між долиною р. Свіча на сході і державним кордоном із Польщею на заході. Переважаючі абсолютні висоти коливаються в межах від 240 м (Верхньодністерська улоговина) до 400-519 м (Стривігорська та Дрогобицька височини).

На підставі аналізу рельєфу, його структурно-геологічної єдності та спільності походження у межах Прибескидського Передкарпаття можна виділити такі типи рельєфу: 1) долинно-терасовий; 2) улоговинно-терасовий; 3) водно-льодовиково-алювіальний; 4) водно-льодовиково-ерозійний; 5) денудаційно-аккумулятивний; 6) денудаційно-ерозійний.

Долинно-терасовий тип рельєфу охоплює терасові ділянки річкових долин і поширений на всіх річках Пригорганського Передкарпаття: Стривігору, Дністра, Бистриці Підбузької, Тисьмениці, Стрия та Свічі.

Формувався цей комплекс під впливом диференційованих тектонічних рухів і ерозійно-аккумулятивної діяльності рік. Охоплює заплаву, від 2 до 4 надзаплавних терас.

									Арк.
									10
Змн.	Арк.	№ докум.	Підпис	Дата	Стратегічна екологічна оцінка				



**Рис. 2.2. Геоморфологічне районування Львівської області**

Дрогобицька денудаційно-аккумулятивно-ерозійна височина розміщена на межиріччі Дністра – Стрия з переважаючими абсолютними висотами 300-400 м. Значні площі на межиріччях займають поверхні четвертої, п'ятої та шостої надзаплавних терас, поблизу краю гір трапляються фрагменти денудаційних поверхонь (педиментів). Все це дало підстави відмовитися від назви «скульптурної» для Дрогобицької височини, незважаючи на те, що її поверхня сильно розчленована долинами річок Бистиця Підбузька, Тисьмениця, Колодниця, Нежухівка та їхніми численними притоками.

Структурно Дрогобицька височина приурочена здебільшого до Самбірського покриття Внутрішнього Передкарпаття. Свідченням новішої тектонічної активності в межах Дрогобицької височини є досить розвинута ярково-балкова сітка.

Найбільші абсолютні висоти зосереджені в центральній передгірській частині Дрогобицької височини (417 м північніше с. Тустановичі). У північно-західному та південно-східному напрямках абсолютні і відносні висоти поступово знижуються. Зокрема відносні висоти поверхні Лоевої (шоста тераса) біля краю гір не перевищують 100 м, а переважно коливаються від 70 до 80 м.

За деякими відмінностями в морфології рельєфу Дрогобицька височина поділяється на два підрайони: Бистрице-Підбузьку та Колодницьку височини.

Бистрице-Підбузька височина розміщена на межиріччі Дністра – Тисьмениці. Для неї характерне домінування увалисто-горбистих межиріч, широких терасованих долин.

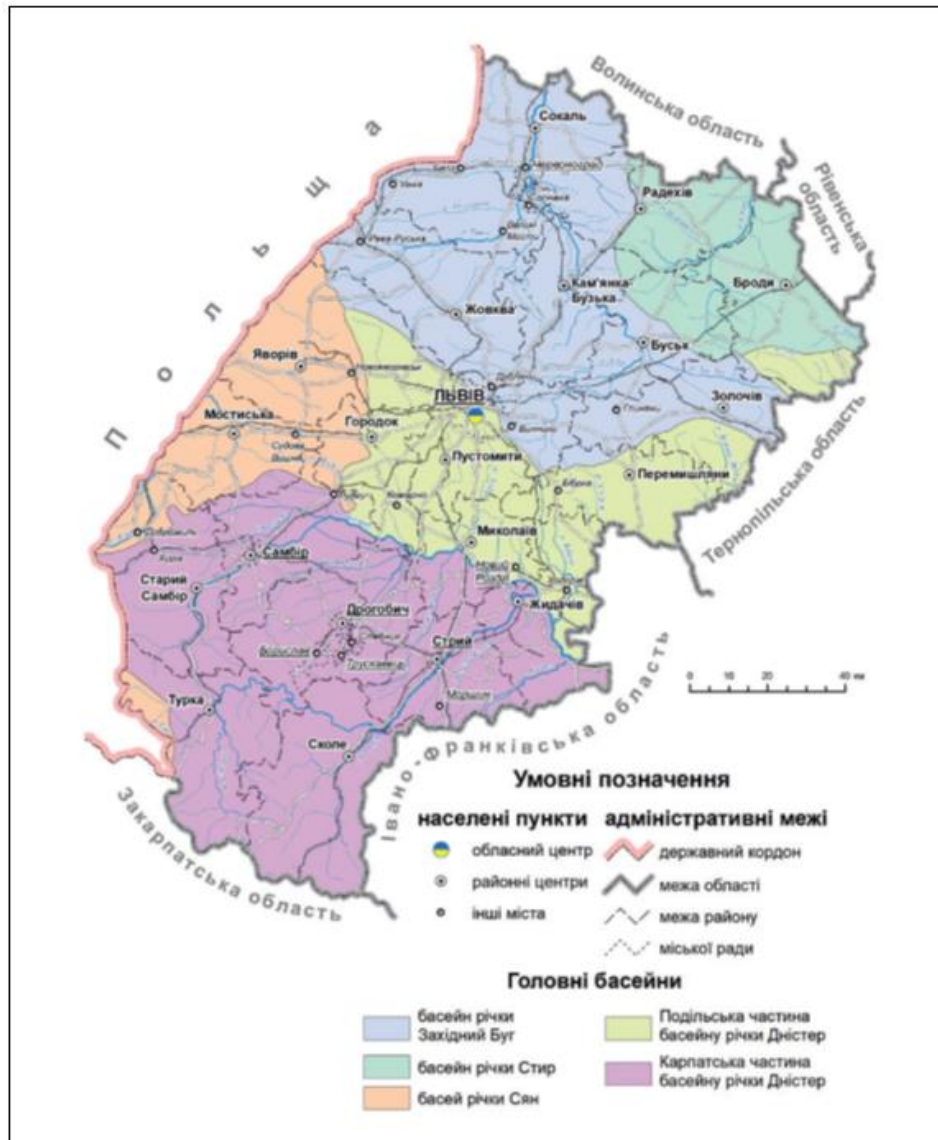
Для Колодницької височини (займає межиріччя Тисьмениці – Стрия) характерний розчленованіший рельєф, із широким розвитком ярково-балкової сітки на межиріччі Тисьмениці – Колодниці, зокрема в басейнах потоків Лютичина та Летнянка. У районі Стебника розвиваються процеси техногенно обумовленого соляного карсту. У пригірській частині височини спостерігається різкіше падіння абсолютних і відносних висот від долини Тисьмениці до долини Стрия.

#### **Водні ресурси та їх використання**

Місце розташування населеного пункту та геоморфологічна структура території зумовили її гідрологічні та гідрогіологічні умови. Відповідно до схеми «Гідрологічне районування Львівської області» територія належить до басейну річки Дністер, що в свою чергу належить до басейну Чорного моря (рис. 2.3).

У загальній схемі гідрогіологічного районування України район обстежень відноситься до Західної частини Волино-Подільського артезіанського басейну. У межах зони активного водообміну підземні води залягають в четвертинних алювіально-делювіальних відкладах.

					Стратегічна екологічна оцінка	Арк.
						12
Змн.	Арк.	№ докум.	Підпис	Дата		



**Рис. 2.3. Гідрологічне районування Львівської області**

Найближчий водний об'єкт – Солониця – річка в Україні, у Передкарпатті, в межах Дрогобицького району Львівській області. Права притока Тисмениці (басейн Дністра).

Довжина річки 20 км, площа басейну 98 км<sup>2</sup>. У верхів'ї долина V-подібна, нижче трапецієподібна. Річище слабо звивисте (в нижній течії більш звивисте).

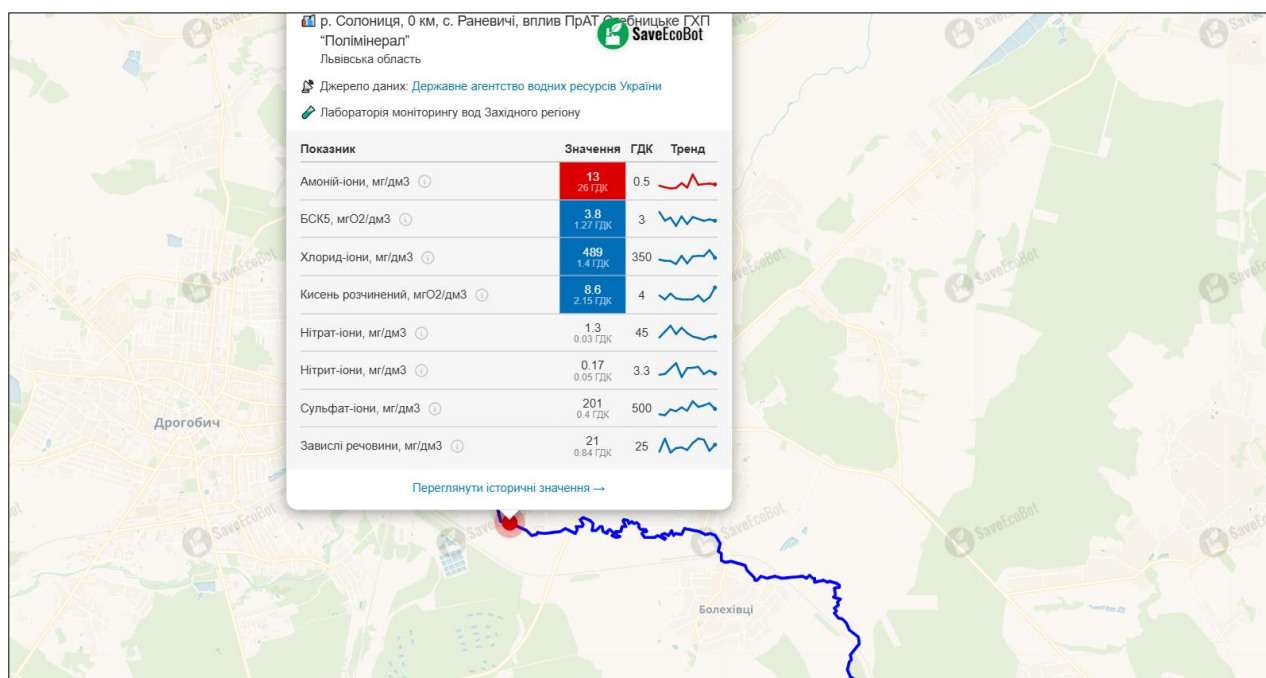
Солониця бере початок на північно-східних схилах Орівського хребта, що у Верхньодністровських Бескидах; на південний захід від Трускавця. Тече спочатку на північний схід, після села Болахівців повертає на захід, а в пригірловій частині тече на північ. Впадає до Тисмениці на північній околиці села Раневичі, неподалік від Дрогобича.

Притоки: Ворона (права) і невеликі потічки.

Річка протікає повз місто Трускавець, через місто Стебник і села: Болахівці, Нове Село та Раневичі.

Водний фонд області включає 3553 водні об'єкти, з яких 588 передано в оренду (переважно ставки). Значна частина водних ресурсів використовується у господарсько-питних цілях, для промислових потреб та у сільському

господарстві. Важливим є також рекреаційне й лікувальне використання (курорти Трускавець, Моршин, Східниця).



**Рис. 2.4. Показники якості р. Солониця**  
(за даними <https://www.saveecobot.com/>)

У 2024 році було видано 192 дозволи на спеціальне водокористування (проти 286 у 2023 р.), при цьому анульовано 6 дозволів. Зменшення кількості нових ліцензій пояснюється як зниженням промислової активності, так і ускладненнями ведення господарської діяльності в умовах воєнного стану.

**Табл. 2.1**

**Динаміка дозвільної діяльності у сфері водокористування**

Показник	2022	2023	2024
Видано дозволів	186	286	192
Анульовано дозволів	12	–	6

У 2024 році загальний обсяг забору води з природних джерел склав 133,2 млн м<sup>3</sup>, що на 24 % менше, ніж у 2023 р. (174,8 млн м<sup>3</sup>), і на 27 % менше, ніж у 2022 р. (183,1 млн м<sup>3</sup>). Основну частку становила підземна вода – 108,3 млн м<sup>3</sup> (81 % від загального обсягу).

**Табл. 2.2**

**Динаміка водозабору та використання (2022–2024 рр.)**

Показник	2022	2023	2024
Забрано води з природних джерел, млн м <sup>3</sup>	183,1	174,8	133,2
– поверхневої	26,2	26,8	24,9
– підземної	157,0	148,0	108,3
Використано свіжої води, млн м <sup>3</sup>	132,3	138,1	91,8
Втрати при транспортуванні, млн м <sup>3</sup>	36,4	30,6	29,7
Скинуто зворотних вод, млн м <sup>3</sup>	188,3	195,5	153,9

Значні втрати води (22,3 % у 2024 р.) свідчать про проблеми із зношеністю інфраструктури водопостачання.

У структурі водокористування 2024 року найбільша частка припала на сектор водопостачання і каналізації – 47,3 млн м<sup>3</sup> (51,6 % від загального використання), а також на сільське господарство – 13,7 млн м<sup>3</sup> (15 %). Промисловість спожила менші обсяги, однак має значний вплив через характер забруднень.

Табл. 2.3

**Використання води за видами економічної діяльності**

Вид діяльності	Використано, млн м <sup>3</sup> (2024)	Частка, %
Водопостачання та каналізація	47,3	51,6
Сільське господарство, лісове і рибне господарство	13,7	15,0
Переробна промисловість	9,4	10,2
Енергетика (електроенергія, газ, пара)	7,6	8,3
Транспорт і складське господарство	1,3	1,4
Інші галузі (будівництво, освіта, медицина тощо)	12,5	13,5

У 2024 році у поверхневі водойми області скинуто 145,9 млн м<sup>3</sup> зворотних вод, з яких лише 18,9 млн м<sup>3</sup> пройшли нормативне очищення, а понад 112 млн м<sup>3</sup> були недостатньо очищеними. Найбільшими забруднювачами є водоканали обласних центрів та великих міст.

Табл. 2.4

**Скидання зворотних вод основними водокористувачами**

Водокористувач	Обсяг скидів, тис. м <sup>3</sup> (2024)	З них забруднені, тис. м <sup>3</sup>
ЛМКП «Львівводоканал» (р. Полтва)	103 794	63 860
КП «Дрогобичводоканал» (р. Тисмениця)	10 564	6398
КП «Червоноградводоканал» (р. Західний Буг, Рата)	3494	3951
КП «Стрийводоканал» (р. Стрий)	1557	2119
ТОВ «Трускавецький водоканал» (р. Солониця)	689	142

Фактично, понад 75 % усіх зворотних вод області скидаються у річку Полтву, що створює значне екологічне навантаження на басейн Західного Бугу.

Львівщина характеризується дефіцитом якісних поверхневих вод і значною залежністю від підземних джерел, що підвищує ризик їх виснаження.

Загальний водозабір у 2024 р. зменшився на чверть порівняно з 2023 р., проте це зниження обумовлене не стільки ефективністю управління, скільки економічною стагнацією внаслідок війни.

Високі втрати води (понад 20 %) свідчать про критичний стан інфраструктури водопостачання.

Найбільшими забруднювачами є міські водоканали, зокрема ЛМКП «Львівводоканал», що зумовлює хронічне перевантаження річки Полтви.

Сучасна система очищення стічних вод є малоефективною: понад 70% скидів не відповідають нормативним вимогам.

Для покращення стану водного середовища необхідна реконструкція очисних споруд, впровадження сучасних біотехнологій, підвищення енергоефективності та контроль за вторинним використанням водних ресурсів.

### **Кліматичні умови та зміна клімату.**

Регіон розташований у перехідній зоні від помірно-теплого західно-європейського клімату до помірно континентального східно-європейського. Територія району знаходиться в зоні атлантико-континентального клімату і відноситься до північного кліматичного району. Особливості кліматичних умов зумовлені положенням між вологими прибалтійськими низовинами з одного боку і сухими степами південної частини – з другого. Клімат району помірно-континентальний, із м'якою зимою, довготривалою вологою весною і теплою, відносно сухою осінню. Клімат району характеризується низьким тиском, великою вологістю повітря, порівняно великою кількістю опадів, слабким випаровуванням. Велика кількість опадів спричинена західними та північно-західними вітрами з Атлантичного океану, які швидко змінюють погоду.

Зима відносно м'яка, середня температура січня  $-5^{\circ}\text{C}$ , весна волога, прохолодна, осінь тепла, достатньо суха. Характерною особливістю кліматичних умов є зміна температури повітря в літній період.

Найжаркіший місяць – липень з середньомісячною температурою  $+18,3^{\circ}\text{C}$ . Найхолодніший місяць року – січень, із середньою багаторічною температурою  $-4,1^{\circ}\text{C}$ . Середньорічна температура складає  $+7,4^{\circ}\text{C}$ . Екстремальні температури сягають: абсолютний максимум  $+37,1^{\circ}\text{C}$ , абсолютний мінімум  $-33,6^{\circ}\text{C}$ . Мінімальна відносна вологість спостерігається в квітні – травні і становить 60%-70%, а в грудні-січні збільшується до 80%-90%.

Середньорічна кількість опадів складає 798 мм, з них 407 мм випадає у весняно-літній період, характерним є континентальний тип випадання опадів з максимумом у літні місяці та мінімум взимку. Слід відзначити, що осінь буває вологою, а взимку часті відлиги, тому створюються умови для осінньої та зимової інфільтрації опадів, що сприяє утворенню умов для відновлення експлуатаційних запасів підземних вод.

Кліматичні умови характеризуються незначними річними і добовими амплітудами, підвищенням зволоженням території. Головна риса клімату – його м'якість і часті відлиги взимку, незначні перепади температури влітку.

Район перебуває у вологій, помірно теплій агрокліматичній зоні та в агрокліматичній підзоні достатнього зволоження ґрунту.

Середня тривалість вегетаційного періоду 205-215 днів.

В третій декаді листопада можливе випадання снігу, а в третій декаді березня повний схід. Часті відлиги спричинюють нестійкість снігового покриву, середня висота – 20 см, максимальна – 56 см. Нерівномірний розподіл опадів протягом року (найбільша кількість опадів в травні-серпні, найменша – в січні-квітні) поряд з іншими факторами сприяють утворенню великих площ перезволожених земель, а також значному розвитку ерозії ґрунтів.

Радіаційний баланс додатний і складає біля  $40 \text{ Ккал/см}^2$  за рік. Нормативна глибина промерзання 1,0 м, снігове навантаження 680 Па. Середнє число днів

					Стратегічна екологічна оцінка	Арк.
						16
Змн.	Арк.	№ докум.	Підпис	Дата		

штилю – 19. За повторюваністю вітри переважно: західні – 24%, південно-східні – 17%, північно-західні – 15%, південно-західні – 13%.

Рамковою конвенцією ООН про зміну клімату 1992 року визначено систему заходів, спрямованих на стабілізацію концентрації парникових газів з метою уникнення негативного антропогенного впливу на кліматичну систему. Сторонами Рамкової конвенції ООН про зміну клімату стали 189 країн.

Україна починаючи з 1996 року ратифікувала низку міжнародних зобов'язань, а саме: рамкову конвенцію ООН про зміну клімату, Кіотський протокол до Рамкової конвенції ООН про зміну клімату та Паризьку угоду.

Як країна з перехідною економікою, Україна стала однією із сторін і взяла зобов'язання стабілізувати викиди парникових газів на рівні 1990 року. У 2005 році Кабінет Міністрів України схвалив Національний план заходів з реалізації положень Кіотського протоколу до Рамкової конвенції Організації Об'єднаних Націй про зміну клімату

Зменшення обсягів викидів шкідливих речовин в атмосферу є одним із пріоритетних у галузі охорони довкілля. Зрозуміло, що підприємства не зможуть зменшити шкідливі викиди в один момент. Тому з метою поступового скорочення викидів забруднюючих речовин, діоксиду сірки (далі – SO<sub>2</sub>), оксидів азоту (далі – NO<sub>x</sub>) та речовин у вигляді суспендованих твердих частинок недиференційованих за складом від існуючих великих спалювальних установок, номінальна теплова потужність яких становить 50 МВт і більше, розроблено Національний план скорочення викидів від великих спалювальних установок, схвалений розпорядженням Кабінету Міністрів України від 08.11.2017 року № 796-р та набрав чинності з 01.01.2018 року.

#### **Атмосферне повітря.**

Атмосферне повітря є одним з базових компонентів природного середовища, що безпосередньо впливає на всі сфери життєдіяльності людини, розвиток господарства та стан екосистем. Стійкість атмосферних процесів визначає рівень комфортності проживання населення, можливості рекреаційного та оздоровчого використання території, а також інвестиційну привабливість регіону. Умови воєнного часу накладають додаткове навантаження на повітряний басейн Львівської області, зокрема через зростання інтенсивності автомобільного транспорту як наслідок переорієнтації логістики після блокування морських перевезень.

У 2024 році функціонувало 4 автоматизовані стаціонарні пункти спостереження:

- с. Сокільники (Львівський район) – вплив агломерації Львова та міжнародної траси Київ–Чоп;
- с. Шабельня (Рава-Руська громада) – транскордонний вплив Польщі та магістралі Львів–Тернопіль;
- м. Стрий – вплив промислової зони та транспортних коридорів;
- м. Борислав – промисловий вплив нафтогазовидобувного комплексу.

Додатково діє пост у м. Львові (вул. Пластова, територія ЛМКП «Львівводоканал»).

					Стратегічна екологічна оцінка	Арк.
						17
Змн.	Арк.	№ докум.	Підпис	Дата		

Табл. 2.5

## Середньорічні концентрації забруднюючих речовин на пунктах спостереження (2024 р.)

Пункт спостережень	ТЧ2,5 (мкг/м <sup>3</sup> )	ТЧ10 (мкг/м <sup>3</sup> )	NO <sub>2</sub> (мкг/м <sup>3</sup> )	SO <sub>2</sub> (мкг/м <sup>3</sup> )	СО (мкг/м <sup>3</sup> )	Озон (мкг/м <sup>3</sup> )	Перевищення ГДК
Шабельня	26,1	35,0	11,3	25,4	269,1	25,9	не зафіксовано
Сокільники	21,9	29,9	22,1	7,2	162,4	23,4	не зафіксовано
Стрий	16,5	22,6	23,1	22,4	185,1	17,2	не зафіксовано
Борислав	16,2	19,9	7,3	23,7	287,9	38,6	не зафіксовано

Загальний обсяг викидів від стаціонарних джерел у 2024 р. становив 55,4 тис. т, що на 4,4 % менше порівняно з 2023 р. і майже на 29 % нижче рівня 2022 р.

Табл. 2.6

## Динаміка викидів від стаціонарних джерел у Львівській області

Рік	Обсяг викидів, тис. т	Викиди на 1 км <sup>2</sup> , т	Викиди на 1 особу, кг
2022	77,5	3,5	31,3
2023	57,9	2,7	23,4
2024	55,4	2,5	22,3

Спостерігається стійка тенденція до зниження викидів, що пояснюється як зменшенням промислової активності внаслідок воєнного стану, так і частковим закриттям або консервацією окремих підприємств.

Головні забруднювачі регіону представлені підприємствами енергетики, вугільної промисловості, нафтогазового комплексу та харчової індустрії. Важливу роль відіграє також автомобільний транспорт, який, за оцінками, є найбільшим джерелом викидів СО та оксидів азоту.

Табл. 2.7

## Обсяги викидів забруднюючих речовин найбільшими підприємствами (тис. т)

Підприємство	2022	2023	2024
ВП «Добротвірська ТЕС» (ДТЕК Західенерго)	32,25	17,2	14,3
ДП «Львіввугілля» (сукупно)	26,85	24,4	23,39
Шахта «Червоноградська»	3,01	2,83	5,72
Шахта «Відродження»	1,15	1,51	2,55
ГзОВ «Радехівський цукор»	1,22	1,77	1,59

Дані свідчать, що, незважаючи на загальне зменшення обсягів викидів, окремі шахти та підприємства демонструють зворотну тенденцію, що пов'язано з коливаннями у виробництві та нестабільністю технологічних процесів.

Структура викидів за видами економічної діяльності.

Табл. 2.8

## Викиди в атмосферне повітря у 2024 р. за видами економічної діяльності

Вид діяльності	Обсяг викидів, тис. т	Частка у загальних викидах, %
Добувна промисловість	26,2	47,3
Постачання електроенергії, газу, пари	15,0	27,2
Переробна промисловість	4,7	8,6
Транспорт і складське господарство	6,4	11,6

Сільське господарство, лісове господарство та рибне господарство	1,7	3,2
Інші галузі	1,4	2,1

Стан атмосферного повітря у Львівській області у 2024 р. загалом можна охарактеризувати як відносно стабільний, з поступовим зниженням викидів порівняно з попередніми роками.

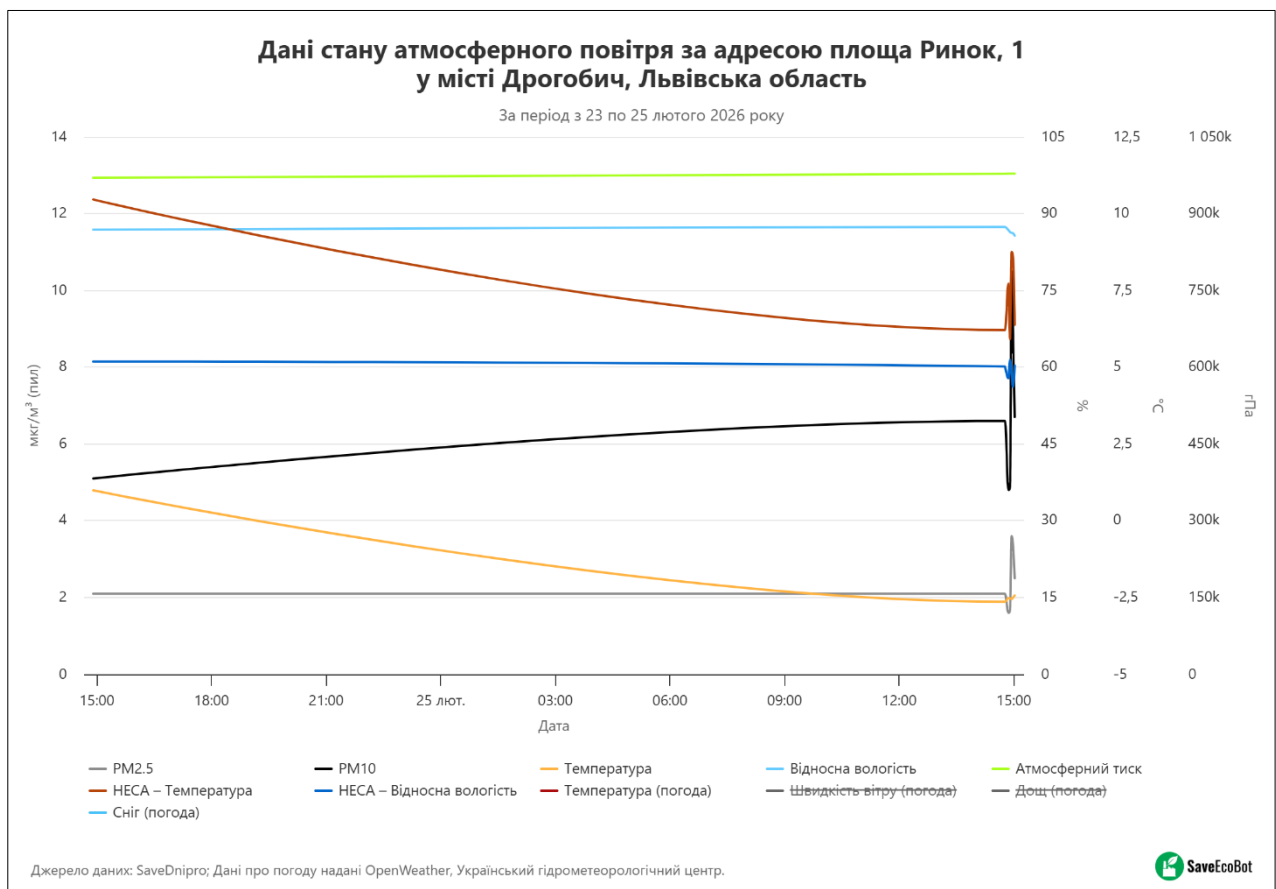
Моніторингові показники підтверджують відсутність перевищень гранично допустимих концентрацій для ключових забруднювачів, що відповідає вимогам національного законодавства та директив ЄС.

Найбільший тиск на атмосферу чинить добувна промисловість (вугільні шахти) та енергетика, а також транспортний сектор, який у період війни набув додаткового навантаження.

Проблемними залишаються питання низьких темпів модернізації пилогазоочисного обладнання на підприємствах та відсутність системної політики скорочення викидів від транспорту.

У післявоєнний період особливої актуальності набуває технічна модернізація підприємств і розвиток альтернативних видів транспорту з низькими викидами.

Результати моніторингу якості атмосферного повітря найближчої станції до с. Болехівці представлено на рис. 2.5.



**Рис. 2.5. Результати моніторингу якості повітря найближчої станції до с. Болехівці (за даними <https://www.saveecobot.com/>)**

### **Земельні ресурси та ґрунти.**

Ґрунтовий покрив району досить різноманітний. Найпоширенішими типами ґрунтів є: дерново-підзолисті, сірі опідзолені, дернові, лучні ґрунти (рис. 2.6).

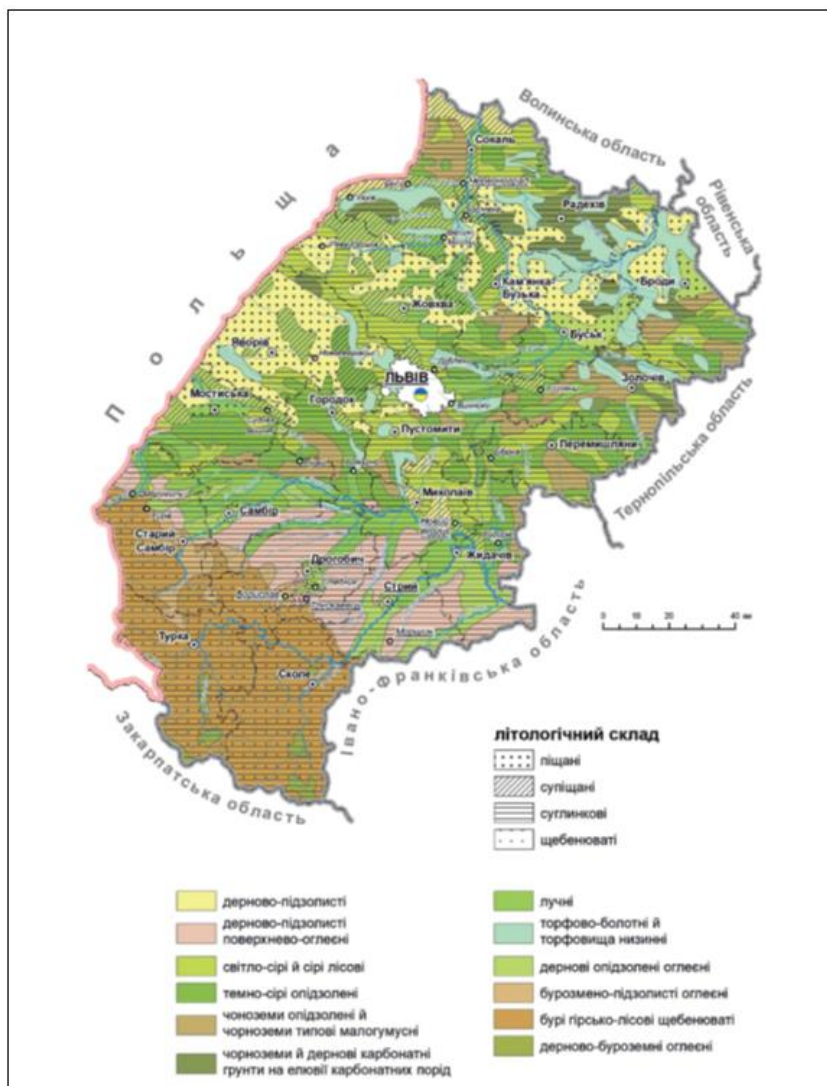
Темно-сірі опідзолені ґрунти поєднують у собі ознаки чорноземів і дерново-підзолистих ґрунтів. Ознаки чорноземів проявляються в добре розвиненому гумусовому горизонті (He), що має глибину 30-32 см, у глибокому забарвленні профілю гумусом (He+Hі становить 45-55 см) і в наявності кротовин у підорному шарі. Підзолистість виявлена наявністю у верхній частині ґрунтового профілю ясної борошнистої крем'янкової присипки та ілювіального горизонту. Темно-сірі опідзолені ґрунти на відміну від чорноземів опідзолених мають більш глибокий ілювіальний і дещо менший гумусовий горизонти.

Темно-сірі опідзолені ґрунти і чорноземи опідзолені більш забезпечені поживними речовинами, ніж ясно-сірі і сірі опідзолені ґрунти. За характером поживного режиму іони подібні до ґрунтів чорноземного типу ґрунтоутворення. Проте під дією процесу опідзолювання, що супроводиться руйнуванням вбирного комплексу, верхні їх шари збіднені на колоїди, мають кислу реакцію та знижену суму ввібраних основ.

Сірі лісові ґрунти активно використовуються в сільському господарстві для вирощування кормових, зернових і плодо-овочевих культур. Для підвищення родючості застосовують систематичне внесення органічних добрив, травосіяння і поступове поглиблення орного шару. Відрізняються досить високою родючістю і при правильному використанні дають хороші врожаї сільськогосподарських культур.

Відрізняються досить високою родючістю і при правильному використанні дають хороші врожаї сільськогосподарських культур. Особливу увагу в зоні сірих лісових ґрунтів необхідно звернути на заходи по боротьбі з водною ерозією, оскільки вона охопила великі площі орних земель. У деяких провінціях еродовані різною мірою ґрунту становлять 70-80% площі ріллі. В результаті недостатнього внесення органічних добрив вміст гумусу в орному шарі сірих лісових ґрунтів зменшується. Для оптимального вмісту гумусу повинні вноситься органічні добрива.

					Стратегічна екологічна оцінка	Арк.
						20
Змн.	Арк.	№ докум.	Підпис	Дата		



**Рис. 2.6. Ґрунтовий покрив Львівської області**

Даючи господарську оцінку основним ґрунтам району, зазначимо, що вони родючі і придатні для вирощування багатьох сільськогосподарських культур (пшениця, ячмінь, цукрові буряки, льон, кукурудза, капуста, огірки, помідори, морква, цибуля). Для того, щоб отримати високі сталі врожаї, необхідно провести цілу низку заходів, пов'язаних з піднесенням культури землеробства, а саме: вапнування ґрунтів, яке знижує їх кислотність, що є надмірною, періодичне угноєння їх торф'яно-гнійовими компостами. Серед комплексних заходів вирішальне значення має удобрення достатньою кількістю органічних і мінеральних добрив.

Земельний фонд Львівської області складає 2183,1 тис. га.

Державний земельний кадастр містить інформацію про сформовані та зареєстровані земельні ділянки, відомості про які внесено до нього на підставі відповідної документації із землеустрою, яка передбачена статтею 21 Закону України «Про Державний земельний кадастр».

Програмним забезпеченням Державного земельного кадастру на даний час не передбачено формування будь-яких зведених таблиць за визначеними критеріями на обласному рівні. Відомості про несформовані земельні ділянки у

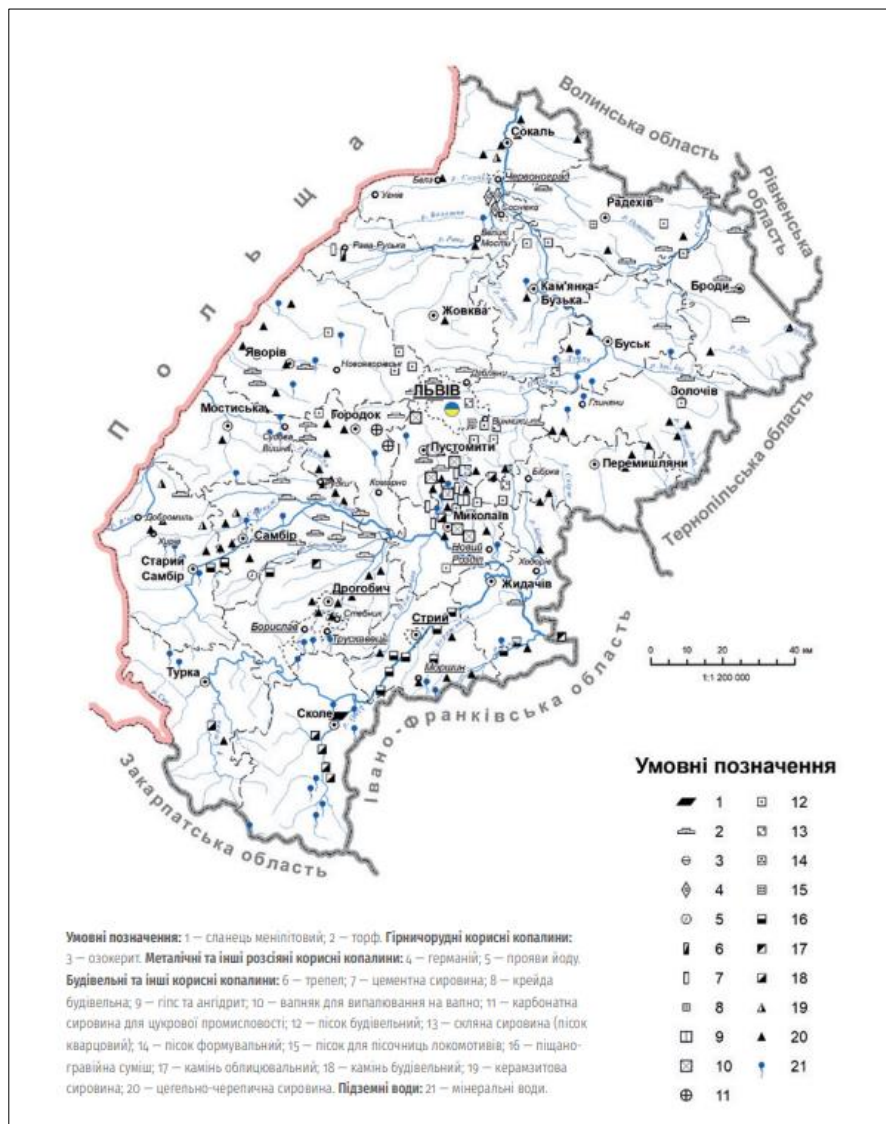
Державному земельному кадастрі відсутні. Після 1 січня 2016 року формування зазначеної звітності не проводиться.

Слід зазначити, що досвід робіт з реформування земельних відносин в населених пунктах свідчить про те, що порядок складання і ведення земельного кадастру, обліку кількості і якості міських земель, їх економічної оцінки, який існував у попередні роки, не відповідає повною мірою новим вимогам організації землекористування в умовах приватизації, платності використання земель, формування ринку нерухомості.

### **Надра.**

У межах Львівської області, відповідно до підрахунків, які виконані на підставі фондових, статистичних і літературних матеріалів, нараховують 626 родовищ корисних копалин, із яких 247 – розробляють. Мінерально-сировинні ресурси Львівської області на 41,6% охоплюють паливно-енергетичну сировину (нафту, вільний газ, конденсат, кам'яне та буре вугілля, торф), друге місце належить покладам, які потрібні для виробництва будівельних матеріалів (34,9%), третє – покладам прісних і мінеральних підземних вод (19,5%), решта припадає на такі корисні копалини: самородна сірка, сіль (натрієва, магнієва і калійна), германій, озокерит (загалом близько 4,0%) (рис. 2.7).

					Стратегічна екологічна оцінка	Арк.
						22
Змн.	Арк.	№ докум.	Підпис	Дата		



**Рис. 2.7. Основні родовища корисних копалин Львівської області (поверхнева форма територіального поширення)**

Кам'яновугільні поклади залягають у північній і північно-західній частині Львівської області.

У регіоні нараховують 25 родовищ кам'яного вугілля, серед яких дев'ять експлуатують. Поклади нафти та газу розробляють у межах Передкарпатської і Карпатської нафтогазо-носних областей. Крім того, у девонських відкладах Волино-Подільського району виявлено одне (Великомостівське) газове родовище. У межах Львівської області немає промислових запасів металевих корисних копалин. У надрах Львівщини виявлені, оцінені і промислово освоєні різні види гірничохімічної і гірничорудної сировини. До гірничохімічної групи корисних копалин належать натрієві (кухонні), калійні і магнієві солі, сірка та карбонатна сировина для цукрової промисловості, до гірничорудної – озокерит. Родовища цієї сировини сконцентровані у межах Дністровського і Сянського Передкарпаття. Найвища щільність родовищ припадає на райони Борислава, Дрогобича і Стрия. Сольові ресурси приурочені до Внутрішньої зони

Передкарпатського прогину, яку поділяють на два покриви: Самбірський і Бориславсько-Покутський.

Будівельна промисловість має добре розвинений мінерально-сировинний потенціал різноманітних корисних копалин. Корисні копалини, потрібні для будівництва, репрезентовані 201 родовищем, із яких 79 – розробляють.

Родовища будівельних корисних копалин розміщені в межах регіону нерівномірно. Найбіднішими на будівельну сировину вважають гірські ландшафтні області Східних Карпат, особливо Стрийсько-Сянську верховину.

На території опрацювання ДПТ корисні копалини відсутні.

#### **Управління відходами.**

Львівщина вирізняється серед інших регіонів України високим рівнем господарської активності, зокрема у сферах промисловості, будівництва, агропромислового комплексу та туризму. Це зумовлює як високі темпи утворення різних видів відходів, так і потенціал для впровадження інноваційних підходів до їх управління. В області активно розвивається співпраця з міжнародними партнерами у сфері екологічного менеджменту, запроваджуються підходи циркулярної економіки та пілотні ініціативи «зеленого» бізнесу. Зростає зацікавлення у створенні кластерів з оброблення відходів і використання вторинної сировини, що є позитивним сигналом для сталого розвитку регіону.

У зв'язку з введенням воєнного стану та відповідно до вимог законодавства, зокрема положень Закону України «Про захист інтересів суб'єктів подання звітності та інших документів у період дії воєнного стану або стану війни», органи державної статистики призупинили регулярне оприлюднення значної частини статистичних даних.

За інформацією Головного управління статистики у Львівській області, статистичні матеріали щодо стану навколишнього природного середовища, зокрема у сфері управління відходами та небезпечними хімічними речовинами за 2023 рік, на час розробки Регіонального плану мають попередній характер.

За даними Головного управління статистики у Львівській області сформовано об'єми утворення відходів за видами економічної діяльності та у домогосподарствах за період 2014-2023 років.

					Стратегічна екологічна оцінка	Арк.
						24
Змн.	Арк.	№ докум.	Підпис	Дата		



свідчить про використання спалювання, як одного з основних методів оброблення біовідходів.

Захоронення чи управління іншим способом – 1 847 463 т, що становить понад 64% усіх відходів. Найбільші обсяги видалення зафіксовані для:

- звичайного осаду – 1 085 146 т,
- інших мінеральних відходів – 539 465 т,
- побутових відходів – 207 140 т.

Варто звернути увагу на недостатнє охоплення обробленням низки категорій відходів, зокрема:

- хімічні,
- скла,
- гуми,
- текстилю,
- що є небезпечними (акумулятори, ПХД),
- медичні.

Для більшості з них показники оброблення або відсутні, або мінімальні, що свідчить про відсутність або недостатню розвиненість відповідної інфраструктури.

На території області побутові відходи розміщуються на 22 діючих полігонах і 2 звалищах у Львівській області.

В області станом на 2024 рік 77,88% – населення охоплене централізованим перевезенням побутових відходів спеціалізованими підприємствами (в т.ч. 49,66% роздільним збором) та 22,12% – самовивозом.

У структурі побутових відходів велика частка припадає на вторинну сировину – папір, метал, скло, пластик. Основною проблемою отримання вторинної сировини є її відокремлення від інших відходів.

Роздільний збір відходів на території області здійснюється частково, шляхом встановлення у населених пунктах контейнерів для збору корисних фракцій відходів (пластик, скло, папір), що розташовані на контейнерних майданчиках.

### **Ландшафти.**

Територія проектування належить до Передкарпатської групи ландшафтів – Дрогобицький ландшафт.

					Стратегічна екологічна оцінка	Арк.
						26
Змн.	Арк.	№ докум.	Підпис	Дата		

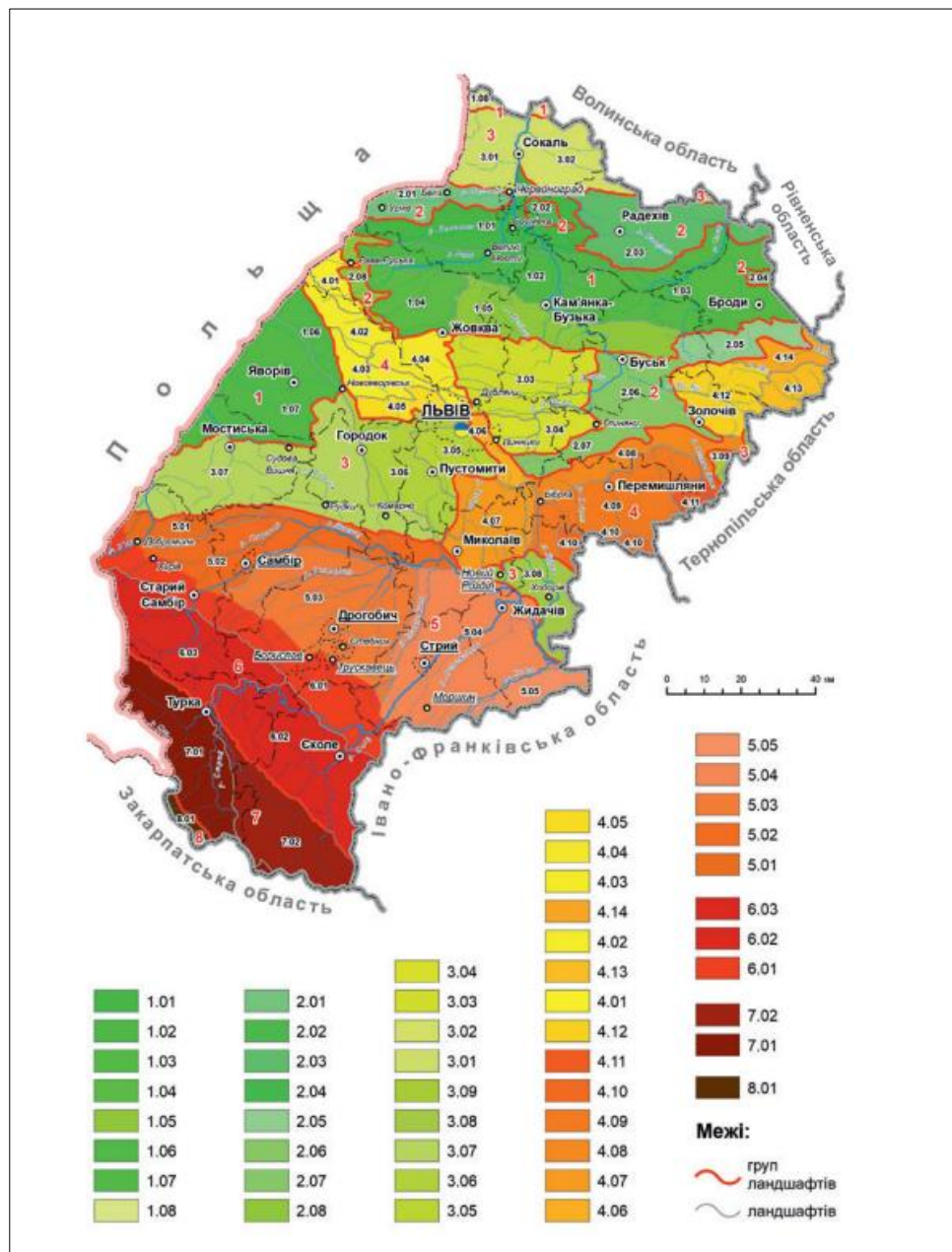


Рис. 2.9. Ландшафтна карта Львівської області

Група передкарпатських ландшафтів утворилася на прилеглій зі сходу до Українських Карпат території через потужний вплив такого сусідства. На Передкарпатсько му тектонічному прогині утворилися Дрогобицька височина та Дністерська низовина. Тектонічний прогин вповнений потужною товщею моласових відкладів, колись винесених із Карпат, але в прилеглій до Скибових Карпат частині вони виявилися трохи «здибленими» насувами скиб Карпат, що і стало причиною «височинності», наступного ерозійного розчленування та перетворення на «скульптурну». Поверхні височини перекриті лесоподібними суглинками, на яких утворились буроземно-підзолисті ґрунти. Це свідчить про те, що близько розташовані Карпати, де панують бурі лісові поверхнево-оглеєні ґрунти. Оскільки близько розташовані Карпати, то збільшується кількість опадів, створюючи обставини для промивного режиму, бо сума опадів переважає сумарне випаровування і поверхневий стік, а дуже щільний та

водотривкий ілювій не пропускає воду вниз – і вона перезволожує поверхневий гумусовий горизонт. Рільництво на Дрогобицькій височині потребує більше трудових затрат і дотримання оптимального водного режиму ґрунтів різними агротехнічними засобами.

Трохи далі на схід від зовнішньої Берегової скиби Карпат пролягають русло і долина сучасного верхів'я р. Дністер, які і є низовинними. Режим функціонування цієї долини цілком залежний від розташування поряд із Карпатами, бо швидкість течії в головному руслі Дністра та в руслах його допливів після виходу з гір раптово зменшується, об'єм води не змінюється, і вона, заповнивши русло, виходить з берегів та затоплює заплаву. Оскільки сильні та зливові дощі в Карпатах бувають часто, то і заплава Дністра затоплюється часто. Рівень води стає таким високим, що поверх води виступають тільки вершки дерев і кущів, а з водою пливуть копиці накошеного сіна, закупорюючи труби під мостами, що ще більше сприяє зменшенню скидання води вниз по течії і посилює затоплення. Служби регулювання стоку та розчистки мостів і русел тут непередбачено, тому Верхньодністерська низовина живе своїм спонтанним передгірським життям із частими і тривалими затопленнями, вимоканням, іноді й вигниванням затоплених трав, накопиченням органічних решток і наростанням торфової товщі. Тут також утворюються ширші та вузчі частини Дністерської долини, понижені та підвищені рівні, що урізноманітнює її ландшафтні особливості.

Крім того, регулювання (через гідравлічне стримування) стоку паводкових вод Дністра виконують його притоки, особливо Стрий, що за площею водозбору сумірний ним, а також ліва притока Верещиця і права притока Свіча. Перед злиттям Стрия і Дністра обидві річки сильно меандрують, утворюючи на своїх заплавах багато стариць, старичних знижень і озер в старицях.

### **Біорізноманіття та природоохоронні території.**

Одним із найдієвіших методів збереження генофонду живої природи, унікальних природних екосистем, ландшафтів є метод заповідання. Результати екологічних досліджень свідчать, що заповідні екосистеми виконують важливу функцію міграції видів флори й фауни у прилеглі напівокультурені та окультурені ландшафти. Таким чином, вони збагачують їх біологічне різноманіття і тим самим підтримують екологічну стабільність.

На території області налічується 404 об'єкти природно-заповідного фонду загальною площею 180,2 тис. га. Показник заповідності від загальної площі області становить 8,25 %.

Питання збереження біологічного та ландшафтного різноманіття в межах територій природно-фонду висвітлені у Законі «Про природно-заповідний фонд України», а щодо рідкісних і таких, що перебувають під загрозою зникнення, видів рослин і тварин – у Положенні про Червону книгу України.

До Червоної книги України у межах Львівської області включено 176 видів рослин та грибів. Також, на території області наявний 281 вид рослин, занесених до Переліку видів рослин, що підлягають особливій охороні на території регіону.

					Стратегічна екологічна оцінка	Арк.
						28
Змн.	Арк.	№ докум.	Підпис	Дата		

У межах Львівської області тваринний світ є досить різноманітний та змішаний і включає східноєвропейські, західноєвропейські, середземноморські й гірські види. До складу фауни хребетних Львівської області (в її сучасних адміністративних межах) належать 340 видів, зокрема: риб – 47, земноводних – 15, плазунів – 8, гніздових птахів – 199, ссавців – 71. Загальна кількість тварин Львівської області, занесених до Червоної книги України налічує 137 видів.

На території опрацювання ДПТ відсутні території та об'єкти природно-заповідного фонду, їх функціональні та охоронні зони, території, зарезервовані з метою наступного їх заповідання, об'єкти екомережі, території Смарагдової мережі, водно-болотні угіддя міжнародного значення, біосферні резервати програми ЮНЕСКО «Людина і біосфера», об'єкти всесвітньої спадщини ЮНЕСКО.

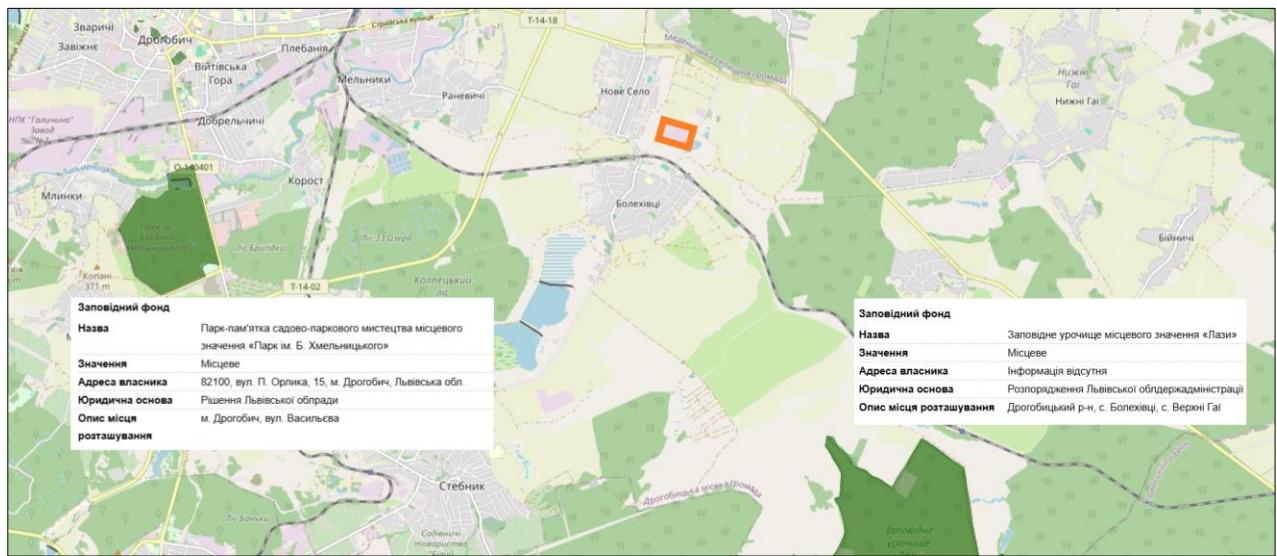


Рис. 2.10. Положення території опрацювання ДПТ до найближчих об'єктів ПЗФ

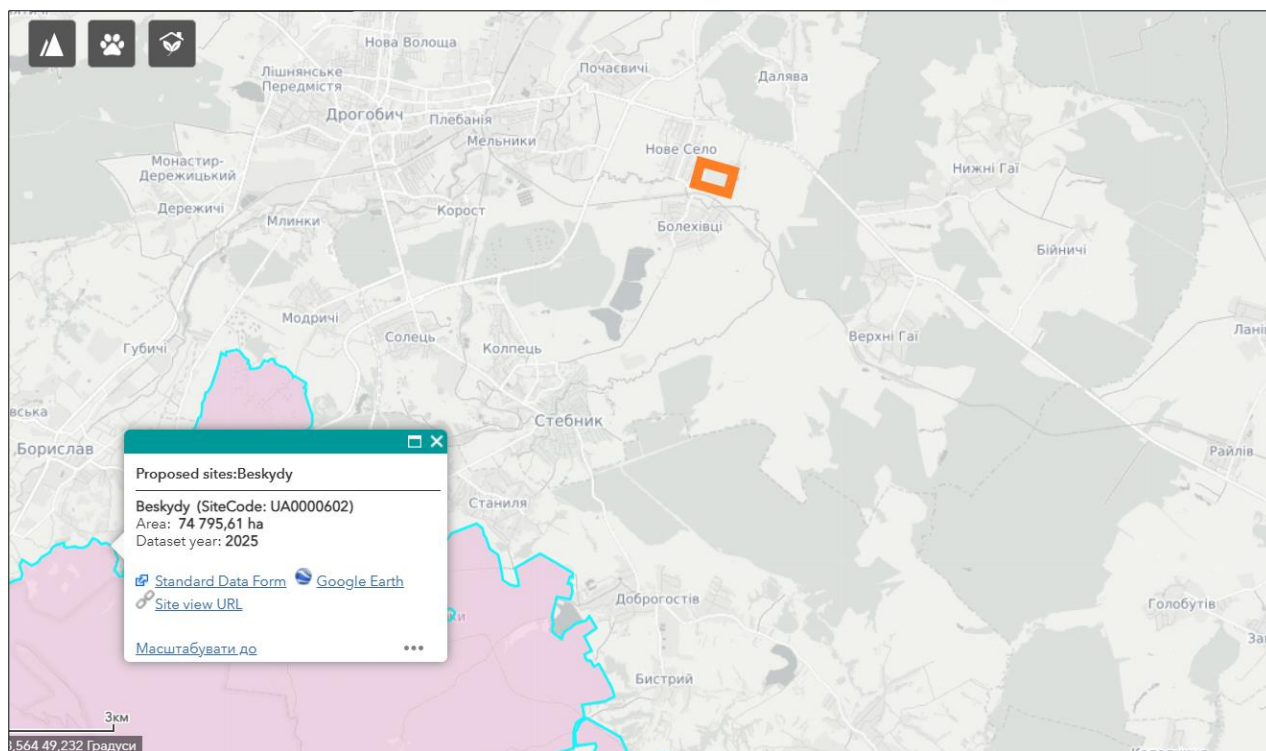
Україна є однією з країн, що підписала Бернську конвенцію про біологічне різноманіття (Конвенція про охорону дикої флори та фауни і природних середовищ існування в Європі). Дата підписання Україною: 11 червня 1992 р. Дата ратифікації Україною: Закон України «Про ратифікацію Конвенції про охорону біологічного різноманіття» від 29 листопада 1994 р. № 257/94-ВР. Дата набуття чинності: 29 грудня 1993 р., для України – 7 лютого 1995 р.

Смарагдова мережа України (англ. Emerald network) – українська частина Смарагдової мережі Європи, розробляється з 2009 року.

Мережа Емеральд (Смарагдова мережа, Emerald Network) – це мережа, що включає Території Особливого Природоохоронного Інтересу (Areas of Special Conservation Interest, ASCI, далі – «території (об'єкти) мережі Емеральд»). Мережа Емеральд проектується в державах, які є сторонами Бернської конвенції (всього 26 держав), у країнах Європейського Союзу на виконання Бернської конвенції створюється мережа «Натура 2000», яка проектується за аналогічними принципами, що і мережа Емеральд, але використовує юридичні і фінансові інструменти ЄС (рис. 2.11).



Територія проектування не потрапляє в територію Смарагдової мережі України у Львівській області. Найближчий об'єкт Тіньового списку Смарагдової мережі – Beskydy (SiteCode: UA0000602) на відстані понад 9 км на південний захід (за даними <http://emerald.net.ua/>). (рис. 2.12).



**Рис. 2.12. Схематичне розташування проектованої території в системі територій Смарагдової мережі України**

На території опрацювання об'єкти природно-заповідного фонду відсутні. Впливу від реалізації планованої діяльності на території Смарагдової мережі не очікується.

**Безпека життєдіяльності населення.**

В межах ДПТ хімічно-небезпечні об'єкти та об'єкти підвищеної небезпеки відсутні.

За результатами геологічних вишукувань та інженерно-будівельної оцінки території в існуючих межах детального плану фізико-геологічні процеси та явища несприятливі для будівництва – відсутні.

Територія не підтоплюється і не затоплюється.

**Матеріальні активи.**

В межах території розроблення ДПТ житловий фонд відсутній.

Найближчі житлові будинки розташовані на суміжних територіях малоповерхової садибної забудови села Болехівці на відстані понад 250-450 м від межі території детального планування, що забезпечує просторове відокремлення виробничої території від сільбищної забудови.

У межах території розроблення детального плану території розташовані існуючі об'єкти виробничо-господарського призначення, представлені будівлями та спорудами колишнього тваринницького комплексу, що частково

використовуються або передбачені для подальшого виробничого використання. Планувальна структура виробничої території сформована з урахуванням раніше сформованої господарської забудови та забезпечена під'їзними технологічними проїздами.

Прилеглі території представлені переважно землями сільськогосподарського призначення, окремими виробничими та складськими об'єктами, а також елементами транспортної інфраструктури, що формують виробничо-господарський осередок поза межами житлової забудови. Наявність існуючих транспортних під'їздів та можливість підключення до інженерних мереж створюють передумови для подальшого функціонування та розвитку виробничих об'єктів у межах території проектування.

Розміщення виробничих об'єктів відповідає функціональному призначенню території та забезпечує необхідні санітарно-захисні розриви від житлової забудови, що розташована на суміжних територіях населеного пункту.

В межах території розроблення ДПТ об'єкти обслуговування населення відсутні. Основні громадські об'єкти села Болахівці розташовані на північ та від території проектування в межах основної частини сільбищної зони села.

#### **Збереження традиційного середовища**

У межах території розроблення ДПТ: об'єкти всесвітньої спадщини, їхні території та буферні зони; об'єкти культурної спадщини, їхні території та зони охорони пам'яток культурної спадщини; історичні ареали населених місць; історико-культурні заповідники; історико-культурні заповідні території; охоронювані археологічні території та музеї – відсутні.

Існуюча забудова в межах території детального планування та у найближчому оточенні сформована відповідно до сучасних функціональних потреб виробничого та сільськогосподарського використання території і не містить об'єктів історичної чи архітектурної цінності. Територія не входить до історичних ареалів населених місць та не формує елементів культурної спадщини, у зв'язку з чим реалізація положень детального плану території не впливатиме на збереження традиційного історичного середовища.

#### **Охорона здоров'я.**

Здоров'я населення можна оцінити такими показниками, як середня тривалість життя при народженні або після досягнення певного віку, загальна смертність та смертність дітей до одного року життя, захворюваність і функціональні відхилення, поширеність хвороб.

За наведеними даними можна зробити висновок, що Львівська область має добре розвинену медичну інфраструктуру та забезпечена медичними кадрами. Це підтверджується тим, що кількість лікарняних ліжок, лікарів та середнього медперсоналу на душу населення значно перевищує середній показник по Україні. Незважаючи на це, повномасштабна війна з РФ створює значне навантаження на систему громадського здоров'я в області.

Загалом, пандемія COVID-19 показала, що медична система Львівщини має достатній рівень готовності до пандемічних загроз. Частка зареєстрованих

					Стратегічна екологічна оцінка	Арк.
						32
Змн.	Арк.	№ докум.	Підпис	Дата		

випадків (6,01%) та смертей (6,16%) від COVID-19 в області була пропорційна частці населення. Летальність (2,07%) також була майже ідентичною загальноукраїнському показнику (2,02%). Однак, для подальшого вдосконалення протипандемічного потенціалу потрібен розвиток і модернізація.

Епідемічна ситуація у Львівській області щодо найпоширеніших інфекційних хвороб не є сприятливою. Зокрема, захворюваність на ГРВІ, вітряну віспу, скарлатину та кишкові інфекції (ГКІ та ротавірус) є значно вищою, ніж в середньому по Україні. Крім того, інтенсивність спалахів інфекційних хвороб у Львівській області суттєво відрізнялась від загальноукраїнської в гірший бік (23,29% всієї спалахової захворюваності України). Це вимагає застосування диференційованого підходу при плануванні протиепідемічних та профілактичних заходів.

Що стосується соціально значущих інфекцій, то у 2023 році захворюваність на туберкульоз у Львівській області була дещо вищою, ніж в Україні, але смертність відповідала загальноукраїнській. Показники захворюваності на ВІЛ/СНІД, вірусні гепатити та ІПСШ були на рівні або нижче середніх по Україні, хоча загалом в країні вони залишаються високими. Це вимагає впровадження нових та посилення існуючих профілактичних програм. Крім того, в області існує проблема низького рівня охоплення щепленнями дітей, що коливається в межах 39,3-87,7% і потребує вжиття заходів для підвищення цього показника.

Значна частина злоякісних новоутворень (близько 23,1%) у Львівській області виявляється на пізніх стадіях. Це підкреслює необхідність покращення системи ранньої діагностики, що може суттєво збільшити шанси на успішне лікування та виживання пацієнтів.

Щодо психічного здоров'я, серед розладів, спричинених вживанням психоактивних речовин, домінує алкоголь (92,7%). Це вказує на пріоритетну потребу в лікуванні та реабілітації саме цієї категорії пацієнтів.

Статистика щодо материнської та малюкової смертності в області викликає занепокоєння, оскільки ці показники значно вищі за середньоукраїнські. Материнська смертність становить 49,16 на 100 000 новонароджених (проти 18,37 по Україні), а малюкова – 8,17 на 1000 народжених живими (проти 7,49 по Україні). Для виправлення ситуації доцільно інтегрувати в первинну ланку охорони здоров'я послуги з планування сім'ї, антенатального догляду та медико-соціальні послуги для підлітків і молоді, використовуючи принцип «дружнього підходу».

З метою зниження кількості ДТП, травмвань та смертей на дорогах необхідно є постійна роз'яснювальна робота серед населення та проведення інших заходів для підвищення безпеки.

					Стратегічна екологічна оцінка	Арк.
						33
Змн.	Арк.	№ докум.	Підпис	Дата		

**Прогнозні зміни стану довкілля у тому числі здоров'я населення якщо документ державного планування не буде затверджено**

Незатвердження документа державного планування не сприятиме розвитку населеного пункту. Зміни стану повітряного, водного середовища, якщо ДДП не буде затверджено, загалом не прогноуються. Ймовірний опосередкований вплив у зв'язку з тенденцією до збільшення навантаження на ґрунтове середовище, внаслідок збільшення ризику забруднення у разі невирішення питання з організацією території. У разі незатвердження детального плану території та відповідно – відмови від реалізації проектних рішень містобудівної документації, ускладниться процес збільшення надходжень до місцевого державного бюджету, створення нових місць праці, соціально-економічного розвитку території проектування.

					Стратегічна екологічна оцінка	Арк.
						34
Змн.	Арк.	№ докум.	Підпис	Дата		

### 3. Характеристика стану довкілля, умов життєдіяльності населення та стану його здоров'я на територіях, які ймовірно зазнають впливу (за адміністративними даними, статистичною інформацією та результатами досліджень)

В загальному об'ємі викидів у повітря в межах регіону значна кількість припадає на пересувні джерела забруднення: автотранспорт, техніка сільськогосподарського призначення.

На екологічний стан поверхневих вод впливають різноманітні фактори, які тісно пов'язані, а саме: забруднення ґрунтів, атмосфери, зміна ландшафтної структури та техногенне перевантаження території, неефективна робота каналізаційно-очисних споруд, не винесення в натуру і картографічних матеріалів прибережних захисних смуг і водоохоронних зон, а також їх недодержання, насамперед в населених пунктах.

Стан атмосферного повітря на території в значній мірі залежить від об'ємів викидів забруднюючих речовин від двох основних джерел забруднення – стаціонарних (промислових підприємств) та пересувних (автотранспорт) (табл. 3.1).

Табл. 3.1

Викиди в атмосферне повітря на території Львівської області, т

	Львівська область
	2024
<b>Викиди забруднюючих речовин</b>	55 374
<b>Метали та їх сполуки</b>	21
<b>Метан</b>	29 399
<b>Неметанові леткі органічні сполуки</b>	1 871
<b>Оксид вуглецю</b>	4 115
<b>Діоксид та інші сполуки сірки</b>	9 694
<b>діоксид сірки</b>	9 609
<b>Сполуки азоту</b>	3 164
<b>діоксид азоту</b>	2 894
<b>оксид азоту</b>	46
<b>Речовини у вигляді твердих суспендованих частинок</b>	7 059
<b>У розрахунку на 1 кв.км</b>	2,5
<b>У розрахунку на 1 особу, кг</b>	...
<b>Крім того, викиди діоксиду вуглецю, тис. т</b>	1 822,1

(джерело: Інформація Головного управління статистики у Львівській області)

Загальний стан навколишнього природного середовища можна охарактеризувати як задовільний.

У зв'язку з неритмічністю роботи підприємств, скороченням обсягів випуску продукції, а також повною зупинкою виробництва, кількість викидів забруднюючих речовин (сірчистий ангідрид, окисли вуглецю, окисли азоту, вуглеводні – без летких органічних сполук) в атмосферне повітря значно зменшились.

Внаслідок інтенсивного руху транзитного автотранспорту через район, а також в зв'язку з різким збільшенням кількості місцевих транспортних засобів, спостерігається певне забруднення атмосферного повітря пилом та окислами

азоту. Майже всі складові вихлопних газів автомобілів шкідливі для людського організму, а оксиди азоту до того ж беруть активну участь у створенні фотохімічного смогу. Зменшення цього впливу можливе шляхом удосконалення схем руху, розташування майданчиків для паркування автомобілів, покращення якості палива, а також доріг.

Крім того, через незадовільний стан доріг постає проблема з забрудненням повітря пилом, через який мешканці відчувають дискомфорт. Крім того, в осінній і весняний період, під час прибирання присадибних ділянок і городів, спостерігається задимлення приземних шарів повітря від відкритих вогнищ. Такі явища мають сезонний характер і суттєво не впливають на забруднення повітря, проте в окремі дні спостерігається висока концентрація шкідливих речовин і у приземному шарі повітря.

Вихідні дані не характеризують дійсного стану забруднення повітряного басейну. В зв'язку з тим що за останні роки відбувається спад виробництва, повна або часткова його зупинка, має місце зменшення валових викидів по всіх джерелах викиду.

За останні роки спостерігається зростання внеску автотранспорту в загальне забруднення території за рахунок збільшення автомобілів.

#### **Водне середовище.**

Екологічний стан поверхневих водних об'єктів і якість води в них є вирішальними чинниками санітарного та епідеміологічного благополуччя населення.

Якість води погіршується через затоплення та підтоплення територій, передбачається зростання такої загрози для окремих долинних ділянок в разі підвищення температури води у місцевих водоймах на  $+0,7^{\circ}$   $+1,5^{\circ}$  C, в результаті чого можливе послідовне погіршення якості води через зниження концентрації розчиненого кисню, ослаблення водообміну та евтрофікацію водних об'єктів.

Основними причинами забруднення поверхневих вод є надходження до водних об'єктів забруднювальних речовин у процесі поверхневого стоку води з забудованих території та сільгоспугідь, ерозія ґрунтів на водозабірній площі.

Якісний стан підземних вод унаслідок господарської діяльності також постійно погіршується. Це пов'язано з існуванням фільтрувальних накопичувачів стічних вод, а також з широким використанням мінеральних добрив та пестицидів.

#### **Ґрунтове середовище.**

Джерелом механічного забруднення ґрунтів може бути несвоєчасна і неякісна санітарна очистка території. Відходи є основним регіональним фактором забруднення навколишнього середовища. Міграція токсичних компонентів призводить до забруднення ґрунтів, поверхневих та підземних вод, атмосферного повітря.

#### **Відходи.**

У 2024 році на території Львівської області утворено підприємствами та домогосподарствами 2830,4 тис. тонн відходів. Основна частина утворених

					Стратегічна екологічна оцінка	Арк.
						36
Змн.	Арк.	№ докум.	Підпис	Дата		

відходів (99,96 % від загального обсягу) належить до відходів, що не є небезпечними.

На території області змішані побутові відходи розміщені на 22 діючих санкціонованих полігонах і 4 звалищах, загальною площею понад 140,15 га. Загалом на діючих полігонах вже накопичено понад 5 млн тонн побутових відходів, середній відсоток заповнення – 75 %. Основні показники управління відходами наведені в табл. 3.2.

**Табл. 3.2**

**Утворення та управління відходами (т)**

	<b>2021</b>	<b>2022</b>	<b>2023</b>
<b>Утворено</b>	3 212 206	2 492 236	2 855 915
<b>Зібрано, отримано</b>	1 369 105	1 271 398	1 352 033
<b>Відновлено</b>	308 581	283 918	385 891
<b>Спалено</b>	118 702	63 584	119 543
<b>Передано на сторону</b>	2 453 152	671 855	817 342
<b>Видалено на полігони</b>	2 005 542	2 664 111	1 847 463
<b>Видалено у місця неорганізованого зберігання</b>	-	-	-
<b>Накопичено протягом експлуатації, у місцях видалення відходів на кінець року</b>	...	...	...

*(джерело: Інформація Головного управління статистики у Львівській області)*

Стан довкілля зумовлюється впливом промислових підприємств, впливом об'єктів муніципальної інфраструктури населених пунктів та методами ведення сільського та лісового господарства. Серед екологічних проблем, які підлягають вирішенню в перспективі, слід виділити:

- забруднення поверхневих вод внаслідок скидання неочищених або недостатньо очищених стоків, що пов'язано з відсутністю очисних споруд, фізичним і моральним зносом водопровідно-каналізаційних систем, недостатнім фінансуванням їх утримання, ремонту і реконструкції;

- недостатні обсяги оброблення відходів, відсутність обладнаних належним чином полігонів для захоронення відходів і, як наслідок, забруднення території (земель, лісів, водоохоронних зон водних об'єктів) промисловими та побутовими відходами;

- виснажливе використання біоресурсів та зменшення біорізноманіття, оскільки мала площа територій є віднесеними до природно-заповідного фонду, що в свою чергу не забезпечує достатньої охорони та збереження цінних природних комплексів та видів які є вразливі, рідкісні чи зникаючі;

- забруднення повітряного середовища та земель внаслідок діяльності промисловості.

Територія, на яку розробляється даний детальний план території, знаходиться за межами села Болахівці Дрогобицького району Львівської області, у виробничо-сільськогосподарській зоні, на відстані від сформованої житлової забудови населеного пункту.

Планувальний каркас села Болахівці та прилеглих територій за його межами являє собою історично сформовану структуру, характерну для невеликих поселень Передкарпаття. На принциповому рівні планувальна

структура села базується на лінійній системі розселення, що розвивалася вздовж основних транспортних напрямків, які забезпечують зв'язок населеного пункту з містом Дрогобич та іншими населеними пунктами територіальної громади. У центральній частині населеного пункту зосереджені основні громадські та соціальні об'єкти і спостерігається більш щільна садибна забудова, тоді як периферійні частини села представлені житловими кварталами меншої щільності з розвиненими присадибними ділянками, які поступово переходять у зону сільськогосподарських угідь.

Важливим елементом планувального каркасу поза межами житлової зони є відокремлені виробничо-господарські вузли (колишні господарські двори та тваринницькі комплекси), одним із яких є територія проєктування, що дозволяє функціонально поєднувати розвиток виробничих об'єктів із загальною структурою землекористування територіальної громади та забезпечувати необхідні санітарно-захисні розриви від житлової забудови.

На території, що передбачалась для потреб виробничого комплексу, функціонує фермерське господарство «ЗАРІНОК», яке здійснює виробничу діяльність у межах існуючих будівель і споруд колишнього тваринницького комплексу та впроваджує заходи, спрямовані на забезпечення санітарно-екологічної безпеки функціонування об'єкта.

Територія детального планування розташована за межами населеного пункту села Болехівці Дрогобицького району Львівської області та представлена сформованою виробничо-господарською територією, що історично використовувалась як господарський двір тваринницького комплексу. Проєктом детального плану території передбачено впорядкування використання існуючих земельних ділянок, визначення параметрів їх функціонального використання та розміщення виробничих і допоміжних об'єктів відповідно до вимог чинних містобудівних і санітарних норм.

Земельна ділянка №1 площею 4,1076 га використовується для розміщення виробничого комплексу фермерського господарства «ЗАРІНОК», основною діяльністю якого є вирощування птиці. На території ділянки розміщено 9 пташників, які формують основну виробничу зону підприємства. Пташники обладнані системами механізованої подачі кормів і води, вентиляції, освітлення та іншими інженерними системами, що забезпечують нормативні санітарно-гігієнічні умови утримання птиці. Підприємство функціонує на базі раніше сформованої виробничої території, забезпечує санітарну безпеку експлуатації будівель і споруд, впроваджує технологічні заходи, спрямовані на мінімізацію впливу виробничої діяльності на ґрунти, атмосферне повітря та водне середовище, а також забезпечує створення робочих місць для населення громади та розвиток агропромислового сектору території.

Відповідно до матеріалів «Наукової оцінки матеріалів «Обґрунтування розміру санітарно-захисної зони для Фермерського господарства "ЗАРІНОК" за адресою: 82170, Львівська обл., Дрогобицький р-н, с Болехівці, вул. Спортива, 21» на відповідність вимогам медико-санітарних правил щодо безпеки середовища життєдіяльності та санітарно-епідемічного благополуччя

					Стратегічна екологічна оцінка	Арк.
						38
Змн.	Арк.	№ докум.	Підпис	Дата		

населення» (наведено в Додатках до Звіту) для основної виробничої ділянки №1 (ФГ «ЗАРІНОК», площа 4,1076 га), на якій розміщені пташники та основні джерела викидів забруднюючих речовин, нормативна санітарно-захисна зона для птахівничих підприємств відповідно до додатку №5 ДСП 173-96 становить 1000 м. Разом з тим, на підставі розрахунків розсіювання забруднюючих речовин, інструментальних досліджень та наукової оцінки встановлено можливість функціонування підприємства із диференційованими розмірами санітарно-захисної зони до меж житлової забудови, а саме:

- 340 м у південно-східному напрямку;
- 450 м у південному напрямку;
- 259 м у південно-західному напрямку;
- 304 м у західному напрямку;
- 381 м у північно-західному напрямку;
- 1000 м – в інших напрямках сторін світу.

Зазначені параметри підтверджені результатами наукової оцінки матеріалів обґрунтування санітарно-захисної зони та відповідають вимогам медико-санітарного законодавства щодо безпеки середовища життєдіяльності населення

Земельна ділянка №2 площею 0,4142 га передбачена для розміщення об'єктів допоміжної виробничо-складської інфраструктури. Проектними рішеннями передбачено будівництво складської будівлі для зберігання матеріалів, обладнання та допоміжних ресурсів підприємства, а також облаштування майданчика для паркування легкових автомобілів на 27 машиномісць. Заїзд на територію ділянки передбачений з проекрованої вулиці, що примикає до вул. Спортивна, що забезпечує зручну організацію транспортного обслуговування та розмежування виробничих і службових транспортних потоків.

Для складських будівель і допоміжних виробничих об'єктів встановлюється санітарно-захисна зона 50 м відповідно до вимог чинних санітарних норм.

Земельна ділянка №3 площею 0,2234 га використовується для розміщення допоміжних господарських об'єктів. На території ділянки передбачено будівництво навісу господарського призначення для обслуговування виробничих процесів підприємства, а також організацію майданчика для паркування автотранспорту на 30 машиномісць, що забезпечує потреби персоналу та обслуговуючого транспорту.

Проектні рішення детального плану території передбачають функціональне розмежування виробничих, складських та допоміжних об'єктів, організацію внутрішніх технологічних проїздів і майданчиків для транспорту, а також дотримання встановлених санітарно-захисних зон і природоохоронних обмежень. Розміщення виробничих об'єктів у межах сформованої виробничо-сільськогосподарської території забезпечує раціональне використання земель та функціонально узгоджується з існуючою структурою землекористування територіальної громади.

					Стратегічна екологічна оцінка	Арк.
						39
Змн.	Арк.	№ докум.	Підпис	Дата		

Сучасне промислове утримання курей бройлерів буде базуватися на таких основних принципах:

- використання високопродуктивної гібридної птиці;
- вирощування бройлерів у пташниках, які обладнані засобами, що забезпечують повну механізацію й автоматизацію виробничих процесів, а також підтримання оптимальних параметрів мікроклімату;
- застосування ресурсозберігальних технологічних прийомів; виконання виробничого процесу за технологічним графіком, який забезпечує циклічне вирощування курей бройлерів упродовж року;
- застосування повнораціонних сухих комбикормів, які відповідають біологічним потребам птиці, й дозволяють отримати високоякісну продукцію;
- суворе дотримання ветеринарно-санітарних правил.

Технологічний процес утримання птиці у пташниках включатиме наступні операції: підготовку пташника до заселення (мийка технологічного обладнання та його ремонт, побілка і дезінфекція приміщень пташників); завезення і посадки молодняка, дорощування молодняка, утримання птиці (годування, напування, прибирання підстилкового посліду), вивезення птиці на забій, профілактичну перерву та санобробку пташників.

Утримання та відгодівля курей бройлерів здійснюється у закритих пташниках із механізованою системою вентиляції та мікроклімату. Пташники обладнані клітковими або підлоговими батареями, системами автоматичного роздавання кормів і напування, що мінімізує розсипання кормів, а відтак зменшує утворення пилу. Для підтримання належного мікроклімату кожен пташник обладнаний торцевими витяжними вентиляторами, що забезпечують рівномірний рух повітря вздовж усього приміщення.

Курчат бройлерів годують повнораціонними комбикормами, які виготовляються в кормоцеху. Доступ до корму та води для курчат постійний впродовж доби.

Подача сировини до технологічного обладнання здійснюється механізованим способом. Готова кормова суміш доставляється на підприємство автотранспортом, з якого спрямовується в кормові бункери біля пташників, з яких подається автоматичною лінією кормороздавання в пташники. На території птахофабрики встановлено дев'ять зовнішніх металевих кормових бункери циліндричної форми об'ємом по 12 м<sup>3</sup> кожен.

На птахофабриці є лікар-ветеринар, який своєчасно проводить вакцинацію, слідкує за нормою корму тощо.

Характеристика стану довкілля, умов життєдіяльності населення та стану здоров'я населення на територіях, що зазнають впливу здійснювалась по окремих компонентах навколишнього середовища.

#### **Ймовірний вплив на стан атмосферного повітря.**

На території ФГ «ЗАРІНОК» розміщено 145 стаціонарних джерел викидів забруднювальних речовин, валові викиди яких в атмосферу становлять 91,805948 т/рік, зокрема (в т/рік): азоту діоксид - 0,853475, аміак - 3,867543, водню перекис - 0,012334, сажа

					Стратегічна екологічна оцінка	Арк.
						40
Змн.	Арк.	№ докум.	Підпис	Дата		

- 1,345678, ангідрид сірчистий - 0,017135, сірководень - 0,994812, вуглецю оксид - 8,402333, метан - 32,680456, фенол - 0,083400, альдегід пропіоновий - 0,494876, формальдегід -1,004590, альдегід глутаровий - 0,086968, кислота капронова - 0,675391, диметилсульфід -0,884532, метилмеркаптан - 0,093211, диметиламін - 1,961457, мікроорганізми та мікроорганізми-продуценти - 39332088, вуглеводні насичені C12-C19 (розчинник РПК-26611 і ін.) у перерахунку на сумарний органічний вуглець - 0,0022314, пил комбікормовий (у перерахунку на білок) - 0,016112, пил хутряний (вовняний, пуховий) - 40,980336, пил зерновий - 0,834452.

#### **Ймовірний вплив на клімат.**

Змін мікроклімату в результаті планованої діяльності не очікується, оскільки в результаті експлуатації об'єктів відсутні значні виділення теплоти, інертних газів, вологи. Особливості кліматичних умов, які сприяють зростанню інтенсивності впливів планованої діяльності на навколишнє середовище, відсутні.

Відповідно до рекомендацій Міністерства енергетики та захисту довкілля України від 03.03.2020 року №26/1.4-11.3-5650 «Рекомендації щодо включення кліматичних питань до документів державного планування» враховано специфіку розгляду питань впливу на клімат, яка відрізняється від впливу на інші компоненти довкілля.

Негативні наслідки, що можуть збільшувати вплив на клімат, а саме – збільшують викиди та зменшують поглинання ПГ: збільшення сумарного щорічного негативного впливу на клімат внаслідок: збільшення енерго-, ресурсо- та водокористування; збільшення використання транспорту. Одноразові викиди ПГ під час проведення ДДП: проведення підготовчих та будівельних робіт за рахунок викидів вихлопних газів техніки, земельні роботи.

#### **Ймовірний вплив на водне середовище.**

##### **Водопостачання.**

Водопостачання підприємства здійснюється від підземних джерел водопостачання – артезіанських свердловин, що працюють відповідно до дозволу на спеціальне водокористування. Вода використовується для господарсько-побутових та виробничих потреб, включаючи напування птиці.

Якість води повинна відповідати вимогам ДСанПіН 2.2.4-171-10. Подача води до виробничих корпусів автоматизована.

##### **Управління відходами тваринництва**

Пташиний послід разом із підстилкою після завершення виробничого циклу вивозиться критим спеціалізованим транспортом за межі підприємства для компостування та подальшого використання як органічного добрива.

Побічні продукти тваринного походження (падіж птиці) тимчасово зберігаються у спеціалізованих герметичних контейнерах і передаються на утилізацію спеціалізованим підприємствам або знешкоджуються в утилізаторі термічної обробки.

##### **Каналізація**

					Стратегічна екологічна оцінка	Арк.
						41
Змн.	Арк.	№ докум.	Підпис	Дата		

Господарсько-побутові та виробничі стічні води збираються у герметично облаштовані накопичувальні ємності з подальшим вивезенням спеціалізованими підприємствами відповідно до укладених договорів.

Незабруднені дощові та талі води відводяться по рельєфу з подальшим інфільтраційним поглинанням у ґрунт. Стічні води з твердих покриттів, які можуть містити домішки нафтопродуктів, попередньо відстоюються у локальних ємностях і використовуються для технічних потреб (полив, пилопригнічення).

#### **Ймовірний вплив на геологічне середовище.**

Реалізація проєктних рішень детального плану території не матиме суттєвого негативного впливу на геологічне середовище. Запроєктована діяльність передбачає розміщення об'єктів сільськогосподарського призначення на території з рівнинним рельєфом, складеної переважно супісками та пісками, без складних інженерно-геологічних умов. Будівельні роботи здійснюватимуться у межах нормативних глибин, без втручання у глибші геологічні горизонти та без порушення природної стійкості ґрунтів.

З урахуванням відсутності карстових процесів, зсувів, підтоплення та інших небезпечних геологічних явищ, а також за умови дотримання вимог ДБН щодо фундаментів, водовідведення та інженерної підготовки території, ймовірний вплив на геологічне середовище оцінюється як незначний та локальний.

#### **Ймовірний вплив на надра.**

Оскільки планована діяльність не пов'язана з видобутком чи переробкою природних ресурсів, вплив на надра буде відсутнім. Всі процеси обмежені технологічно, що виключає негативні наслідки для підземних ресурсів.

#### **Ймовірний вплив на ґрунтове середовище.**

При будівництві об'єктів можливе тимчасове складування будівельних відходів та залишків матеріалів.

Порушення, ущільнення та перенесення ґрунтового покриву відбуватиметься під час будівництва та руху транспортних засобів.

Потенційними джерелами забруднення ґрунту під час проведення будівельних робіт є просипи сипучих матеріалів при розвантажувально-навантажувальних та перевантажувальних роботах, випадкові проливи бітуму, дизельного палива, емульсії або асфальтобетонної суміші.

Потенційними джерелами забруднення ґрунтового середовища є випадкові проливи пального при користування транспортними засобами, а також акумулювання забруднювальних речовин з викидів у атмосферне повітря, тимчасове нагромадження побутових та інших відходів.

Внаслідок реалізації рішень проєкту детального плану території не передбачається посилення вітрової або водної ерозії ґрунтів, поява таких загроз, як землетруси, зсуви, селеві потоки, провали землі та інші подібні загрози.

#### **Інженерна підготовка і благоустрій території.**

					Стратегічна екологічна оцінка	Арк.
						42
Змн.	Арк.	№ докум.	Підпис	Дата		

За результатами геологічних вишукувань та інженерно-будівельної оцінки території в існуючих межах детального плану фізико-геологічні процеси та явища несприятливі для будівництва - відсутні.

В межах детального плану не прогноуються затоплення і підтоплення існуючої забудови, споруд, комунікацій тощо. Відсутні території можливого заболочення.

Детальним планом визначено ділянки для будівництва та обслуговування житлових будинків.

Нормативна глибина промерзання ґрунтів 0,8м.

В склад заходів по інженерній підготовці території включені:

- вертикальне планування території;
- поверхневе водовідведення.

Схему інженерної підготовки території розроблено на основі проєктного плану з урахуванням існуючого рельєфу та планувальної організації виробничого майданчика. На схемі визначені проєктні відмітки території, напрямки поверхневого стоку дощових і талих вод та ухили внутрішньомайданчикових проїздів.

На більшій частині території передбачається максимальне збереження існуючого рельєфу з локальним плануванням ділянок під розміщення виробничих будівель, технологічних споруд та внутрішніх транспортних проїздів.

З метою забезпечення цивільного захисту персоналу в проєктованих будівлях передбачається можливість використання підвальних або технічних приміщень подвійного призначення як найпростіших укриттів після їх відповідного дообладнання згідно з чинними вимогами цивільного захисту.

Термін пристосування підвальних приміщень для укриття населення (приведення у готовність) передбачити 24 години.

На ділянці пропонується виконання наступних робіт:

- влаштування твердого покриття проїзної частини та пішохідних зон;
- озеленення території (посів багаторічних трав, посадка дерев та кущів), розбивка газонів та влаштування клумб).

Територія опрацювання повинна бути належним чином благоустроєна та освітлена. Замощення проїздів асфальтобетон, пішохідної частини – фігурні елементи мощення.

#### **Управління відходами.**

Під час експлуатації підприємства утворюються власні промислові та побутові відходи, управління якими проводиться з дотриманням вимог Законів України: «Про управління відходами», «Про побічні продукти тваринного походження, не придатні для споживання людиною», а також санітарного законодавства: ДСанПіН 145-11 «Державні санітарні норми та правила утримання територій населених місць», затверджених Наказом МОЗ від 17.03.2011 р. № 145, зареєстрованим у Мін'юсті 05.04.2011 р. за №457/19195 (далі - ДСанПіН 145-11), відповідно до укладених угод із спеціалізованими підприємствами.

					Стратегічна екологічна оцінка	Арк.
						43
Змн.	Арк.	№ докум.	Підпис	Дата		

Побічні продукти тваринного походження, не придатні для споживання людиною (падій птиці до 3 % від загального поголів'я на рік) передбачається збирати в герметичні контейнери і вивозити спецавтотранспортом на ПП "Д.П.ІНВЕСТ" згідно з договором від 26.06.2025 р. № 26062025 про поставку побічних продуктів тваринного походження. Для тимчасового зберігання падежу до передачі на утилізацію спеціалізованому підприємству передбачено спеціальну холодильну камеру. В подальшому заплановано встановлення утилізатора УТ-300 для знешкодження відходів тваринного походження.

Крім того, на території підприємства (у північній його частині) встановлено утилізатор для потреб підприємства, як можливий варіант системи управління побічними продуктами тваринного походження, не придатних для споживання людиною (падежем птиці). Установка для термічного оброблення (знешкодження) відходів (утилізатор термічний) УТ300 - призначений для спалювання біоматеріалу органічного походження (трупи тварин, тощо).

Зберігання пташиного посліду з підстилкою на території ФГ «ЗАРІНОК» не передбачається. Підстилковий послід вивозиться критим спецтранспортом на власні сільськогосподарські угіддя для компостування на спецмайданчику з подальшим використанням у якості органічного добрива.

#### **Ймовірний вплив на флору, фауну, біорізноманіття.**

Територія проектування розташована на території колишнього господарського двору і не містить природних або напівприродних екосистем. Об'єкти природно-заповідного фонду, території Смарагдової мережі, лісові масиви та водні об'єкти в межах або поблизу ділянки відсутні, що суттєво обмежує потенційний вплив на біорізноманіття.

Проектні рішення не передбачають знищення рідкісних чи охоронюваних видів флори і фауни, а також не порушують міграційні шляхи тварин. За умови впровадження санітарно-захисної зони та створення захисних зелених насаджень по периметру підприємства, вплив на флору, фауну та біорізноманіття оцінюється як незначний.

#### **Ймовірний вплив на ландшафт.**

Запланована діяльність не змінить загального характеру території, яка і надалі зберігатиме виробничо-аграрну функцію. Територія проектування не належить до цінних або унікальних ландшафтів та не має рекреаційного чи природоохоронного статусу.

Проектовані об'єкти мають обмежену висоту, компактне розміщення та передбачають озеленення захисними смугами, що сприятиме візуальному пом'якшенню впливу забудови. У зв'язку з цим ймовірний вплив на ландшафт оцінюється як незначний, локальний та оборотний у довгостроковій перспективі.

#### **Ймовірний вплив на природоохоронні території та об'єкти історико-культурної спадщини.**

На території опрацювання ДПТ відсутні території та об'єкти природно-заповідного фонду, їх функціональні та охоронні зони, території, зарезервовані з метою наступного їх заповідання, об'єкти екомережі, території Смарагдової

					Стратегічна екологічна оцінка	Арк.
						44
Змн.	Арк.	№ докум.	Підпис	Дата		

мережі, водно-болотні угіддя міжнародного значення, біосферні резервати програми ЮНЕСКО «Людина і біосфера», об'єкти всесвітньої спадщини ЮНЕСКО.

Об'єкти всесвітньої спадщини, їх території та буферні зони, об'єкти культурної спадщини, їх території та зони охорони пам'яток культурної спадщини, об'єкти археологічної спадщини, історико-культурні заповідники, а також музеї на території детального плану відсутні.

#### **Ймовірний вплив на матеріальні активи**

Вплив на матеріальні активи місцевої громади та інфраструктури буде мінімальним. Планована діяльність передбачає створення нових робочих місць і покращення економічного потенціалу регіону, без загрози пошкодження існуючих будівель, доріг чи інших об'єктів інфраструктури.

#### **Ймовірний вплив на здоров'я населення**

Серед ризиків впливу на здоров'я населення, які стосуються документа державного планування можна віднести: якість атмосферного повітря на ділянках впливу автотранспорту та під час експлуатації проєктованих об'єктів.

При реалізації рішень містобудівної документації не очікуватиметься негативного впливу на здоров'я населення.

Здійснення викидів забруднюючих речовин за умов дотримання гранично допустимих концентрацій не створюватиме факторів негативного впливу на здоров'я місцевого населення. Утворені відходи організовано збиратимуться та направляються відповідно до призначення на складування/переробку/знешкодження згідно чинних нормативних вимог. Рівні шуму, вібрації не повинні перевищувати гранично допустимі концентрації та норми допустимого впливу.

					Стратегічна екологічна оцінка	Арк.
						45
Змн.	Арк.	№ докум.	Підпис	Дата		

**4. Екологічні проблеми, у тому числі ризики впливу на здоров'я населення, які стосуються документа державного планування, зокрема щодо територій з природоохоронним статусом (за адміністративними даними, статистичною інформацією та результатами досліджень)**

У процесі здійснення стратегічної екологічної оцінки проекту документа державного планування детального плану території виявлено такі екологічні проблеми:

- низький рівень екологічної свідомості та екологічної культури громадян;
- забруднення повітря автомобільним транспортом під час роботи двигунів внутрішнього згорання;
- відсутність організованої постійної в часі системи моніторингу за всіма складовими НПС;
- збільшення кількості утворення відходів;
- збільшення навантаження на інженерні мережі.

У проекті враховані всі наявні екологічні проблеми проектованої території та запропонована найбільш екологічно та економічно вигідна її територіально-планувальна організація та подальше використання.

**Табл. 4.1**

**Основні екологічні ризики впливу на довкілля та здоров'я населення, що стосуються проекту ДПТ**

<b>Основні екологічні проблеми і ризики</b>	<b>Характеристика проблем і ризиків</b>	<b>Територіальна прив'язка</b>
Вплив на атмосферне повітря	– Збільшення викидів забруднюючих речовин стаціонарних та пересувними джерелами викидів	Територія проектованого призначення, територія транспортної інфраструктури
Вплив на ґрунтове середовище	– Порушення, ущільнення та перенесення ґрунтового покриву на етапі будівництва та руху транспортних засобів; – Випадкові проливи пального при користування транспортними засобами; – Акумуляування забруднювальних речовин з викидів у атмосферне повітря; – Тимчасове нагромадження побутових та інших відходів.	Територія проектованого призначення, територія транспортної інфраструктури
Акустичний вплив	- шум та вібрація створювані двигунами будівельних машин; – проїзд транспорту; – функціонування відповідного технологічного устаткування.	Територія транспортної інфраструктури,
Вплив на здоров'я населення	– якість атмосферного повітря на ділянках впливу автотранспорту та під час експлуатації проектованих об'єктів	Територія транспортної інфраструктури

Загальна, зведена оцінка ймовірного впливу реалізації планованої діяльності містобудівною документацією на довкілля наведена в табл. 4.2.

Табл. 4.2

**Оцінка ймовірного впливу реалізації планової діяльності містобудівної документації на довкілля відповідно до контрольного переліку**

№	Чи може реалізація планованої діяльності спричинити:	Очікування впливу			Пом'якшення існуючої ситуації
		Так	Ймовірно	Ні	
<b>Атмосферне повітря</b>					
1.	Збільшення викидів забруднюючих речовин від стаціонарних джерел?	+			
2.	Збільшення викидів забруднюючих речовин від пересувних джерел?	+			
3.	Погіршення якості атмосферного повітря?		+		
4.	Появу джерел неприємних запахів?		+		
5.	Зміни повітряних потоків, вологості, температури або ж будь-які локальні чи регіональні зміни клімату?			+	
<b>Водні ресурси</b>					
6.	Збільшення обсягів скидів у поверхневі води?			+	
7.	Будь-які зміни якості поверхневих вод (зокрема таких показників як температура, розчинений кисень, прозорість, але не обмежуючись ними)?			+	
8.	Збільшення скидання шахтних і кар'єрних вод у водні об'єкти?			+	
9.	Значне зменшення кількості вод, що використовуються для водопостачання населенню?			+	
10.	Збільшення навантаження на каналізаційні системи та погіршення якості очистки стічних вод?			+	
11.	Появу загроз для людей і матеріальних об'єктів, пов'язаних з водою (зокрема таких, як паводки або підтоплення)?			+	
12.	Зміни напрямів і			+	

	швидкості течії поверхневих вод або зміни обсягів води будь-якого поверхневого водного об'єкту?				
13.	Порушення гідрологічного та гідрохімічного режиму малих річок регіону?			+	
14.	Зміни напрямку або швидкості потоків підземних вод?			+	
15.	Зміни обсягів підземних вод (шляхом відбору чи скидів або шляхом порушення водоносних горизонтів)?			+	
16.	Забруднення підземних водоносних горизонтів?			+	
<b>Управління відходами</b>					
17.	Збільшення кількості утворених побутових відходів?	+			
18.	Збільшення кількості утворених чи накопичених відходів, що не є небезпечними?	+			
19.	Збільшення кількості відходів, що є небезпечними?			+	
20.	Спорудження еколого-небезпечних об'єктів управління відходами?			+	
21.	Утворення або накопичення радіоактивних відходів?			+	
<b>Земельні ресурси</b>					
22.	Порушення, переміщення, ущільнення ґрунтового шару?	+			
23.	Будь-яке посилення вітрової або водної ерозії ґрунтів?			+	
24.	Зміни в топографії або в характеристиках рельєфу?		+		
25.	Появу таких загроз, як землетруси, зсуви, селеві потоки, провали землі та інші подібні загрози через нестабільність літогенної основи або зміни геологічної структури?			+	
26.	Суттєві зміни в структурі земельного фонду, чинній або планованій практиці використання земель?			+	

27.	Виникнення конфліктів між ухваленнями цілями документа державного планування та цілями місцевих громад?			+	
<b>Біорізноманіття та рекреація</b>					
28.	Негативний вплив на об'єкти природно-заповідного фонду (зменшення площ, початок небезпечної діяльності у безпосередній близькості або на їх території тощо)?			+	
29.	Зміни у кількості видів рослин або тварин, їхній чисельності або територіальному представництві?			+	
30.	Збільшення площ зернових культур або сільськогосподарських угідь в цілому?			+	
31.	Порушення або деградацію середовищ існування диких видів тварин?			+	
32.	Будь-який вплив на кількість і якість наявних рекреаційних можливостей?			+	
33.	Будь-який вплив на наявні об'єкти історико-культурної спадщини?			+	
<b>Населення та інфраструктура</b>					
34.	Інші негативні впливи на естетичні показники об'єктів довкілля (перепони для публічного огляду мальовничих краєвидів, появу естетично прийнятих місць, руйнування пам'ятників природи тощо)?			+	
35.	Зміни в локалізації, розміщенні, щільності, та зростанні кількості населення будь-якої території?			+	
36.	Вплив на нинішній стан забезпечення житлом або виникнення нових потреб у житлі?			+	
37.	Суттєвий вплив на			+	

	нинішню транспортну систему? Зміни в структурі транспортних потоків?				
38.	Необхідність будівництва нових об'єктів для забезпечення транспортних сполучень?			+	
39.	Потреби нових або суттєвий вплив на наявні комунальні послуги?			+	
40.	Появу будь-яких реальних або потенційних загроз для здоров'я людей?			+	

**Екологічне управління та моніторинг**

41.	Послаблення правових і економічних механізмів контролю в галузі екологічної безпеки?			+	
42.	Погіршення екологічного моніторингу?			+	
43.	Усунення наявних механізмів впливу органів місцевого самоврядування на процеси техногенного навантаження?			+	
44.	Стимулювання розвитку екологічно небезпечних галузей виробництва?			+	

**Інше**

45.	Підвищення рівня використання будь-якого виду природних ресурсів?			+	
46.	Суттєве вилучення будь-якого невідновлюваного ресурсу?			+	
47.	Збільшення споживання значних обсягів палива або енергії?			+	
48.	Суттєве порушення якості природного середовища?			+	
49.	Появу можливостей досягнення короткотермінових цілей, які ускладнюватимуть досягнення довготривалих цілей у майбутньому?			+	
50.	Такі впливи на довкілля або здоров'я людей, які самі по собі будуть значними, але у сукупності можуть викликати значний негативний екологічний ефект, що матиме значний			+	

	негативний прямий або опосередкований вплив на добробут людей?				
--	--	--	--	--	--

Отже, внаслідок реалізації проектних рішень передбачаються викиди шкідливих речовин в навколишнє природне середовище у вигляді продуктів згорання палива від проїзду автотранспорту, роботи будівельної техніки, що утворюються при проведенні відповідних робіт. Ці викиди класифікуються як неорганізовані джерела викидів, які будуть існувати тільки на період будівництва та не перевищуватимуть норм ГДК.

В період експлуатації проєктованих будівель та споруд буде створено стаціонарні та пересувні джерела викидів забруднюючих речовин. При цьому в атмосферне повітря можуть викидатись суспендовані тверді речовини недиференційовані за складом, оксиди азоту, оксид вуглецю, діоксид вуглецю, метан, парникові гази та ін.

Під час роботи двигунів внутрішнього згорання автотранспорту, паркування та проїзду транспорту в атмосферне повітря будуть викидатися вуглецю оксид, вуглецю діоксид, діазоту оксид, азоту діоксид, вуглеводні граничні C<sub>12</sub>-C<sub>19</sub>, суспендовані тверді частинки недиференційовані за складом (сажа), сірки діоксид, метан, бенз(а)пірен.

Кількісний та якісний склад забруднюючих речовин буде встановлено на наступних стадіях проєктування. Викиди забруднюючих речовин в атмосферне повітря стаціонарними джерелами можуть здійснюватися на підставі дозволу на викиди, виданого суб'єкту господарювання.

Одним з негативних факторів впливу на організм людини є шум, який заважає сприйняттю корисних звукових сигналів, порушує тишу, чинить шкідливу або подразливу дію на організм, знижує працездатність людини.

Вплив на ґрунтове середовище можливий внаслідок трансформації ґрунтів під час руху транспортних засобів на етапі реалізації об'єкта. Можливе забруднення ґрунту внаслідок випадкового проливу паливно-мастильних речовин від автомобільного транспорту. Обов'язковим є дотримання меж території, відведеної під червоні лінії. Вертикальним плануванням території передбачено використання ділянки з максимальним збереженням існуючого рельєфу.

Планована діяльність передбачає виконання рішень, реалізація яких призведе до можливого збільшення обсягів утворення відходів.

Серед чинників, що впливають на здоров'я населення, виділяють соціально-економічні (рівень соціальної інфраструктури, умови праці, можливості оздоровлення, доходи та витрати населення, рівень життя тощо); генетичні; стан навколишнього природного середовища (що обумовлені як природними так і антропогенними факторами); наявність та рівень системи охорони здоров'я. Згідно досліджень науковців за інтенсивністю впливу різних чинників виділяються наступні залежності. Серед ризиків впливу на здоров'я населення, які стосуються документа державного планування можна виокремити: якість атмосферного повітря на ділянках впливу автотранспорту та під час експлуатації проєктованих об'єктів. Перевищення гранично

допустимих концентрацій забруднюючих речовин може призвести до значного зниження імунітету.

Забруднення впливають на органи дихання, сприяючи виникненню респіраторних захворювань, катарів верхніх дихальних шляхів, ларингіту, ларинготрахеїту, фарингіту, бронхіту, пневмонії.

Перевищення нормативних показників шуму негативно впливає на різні системи організму: серцево-судинну, нервову, порушує сон, увагу, збільшує роздратованість, депресію, неспокій, подразнення, може впливати на дихання і травну систему; ушкодження слухової функції з тимчасовою або постійною втратою слуху; порушення здатності передавати та сприймати звуки мовного спілкування; відволікання уваги від звичайних занять; зміни фізіологічних реакцій людини на стресові сигнали; вплив на психічне і соматичне здоров'я; дію на трудову діяльність і продуктивність праці.

При реалізації рішень містобудівної документації не очікуватиметься негативного впливу на здоров'я населення.

Оскільки документ державного планування розроблений з урахуванням природно-кліматичних умов, існуючого рельєфу території, особливостей прилеглої території, то негативних впливів на водне середовище, порушення гідродинамічного режиму, виснаження поверхневих і підземних водних ресурсів, погіршення стану вод та деградації угруповань водних організмів, надходження у водне середовище забруднюючих речовин не передбачається.

					Стратегічна екологічна оцінка	Арк.
Змн.	Арк.	№ докум.	Підпис	Дата		52

**5. Зобов'язання у сфері охорони довкілля, у тому числі пов'язані із запобіганням негативному впливу на здоров'я населення, встановлені на міжнародному, державному та інших рівнях, що стосуються документа державного планування, а також шляхи врахування таких зобов'язань під час підготовки документа державного планування**

Відповідно до Закону України «Про охорону навколишнього природного середовища» та нормативно-правової бази України документ державного планування повинен враховувати ряд зобов'язань:

- пріоритетність вимог екологічної безпеки, обов'язковість дотримання екологічних стандартів, нормативів та лімітів використання природних ресурсів;
- виконання ряду заходів, що гарантують екологічну безпеку середовища для життя і здоров'я людей, а також запобіжний характер заходів щодо охорони навколишнього природного середовища;
- проектне спрямування на збереження просторової та видової різноманітності та цілісності природних об'єктів і комплексів;
- узгодження екологічних, економічних та соціальних інтересів суспільства на основі поєднання міждисциплінарних знань екологічних, соціальних, природничих і технічних наук та прогнозування стану навколишнього природного середовища;
- забезпечення загальної доступності матеріалів проекту детального плану території та звіту про СЕО відповідно до вимог Закону України «Про доступ до публічної інформації»;
- надання інформації щодо обґрунтованого нормування впливу планованої діяльності на навколишнє природне середовище;
- оцінка ступеня антропогенної змінності територій, сукупної дії факторів, що негативно впливають на екологічну ситуацію;
- використання отриманих висновків моніторингу та комплексу охоронних заходів об'єкту для виконання можливостей факторів позитивного впливу на охорону довкілля.

Проект детального плану території узгоджується з основними цілями стратегічних програм у сфері екологічної політики. Насамперед, він відповідає «Основним засадам (стратегії) державної екологічної політики України на період до 2030 року», що спрямовані на збереження і відновлення природного середовища. Проект передбачає високий рівень озеленення та забезпечення функції зелених насаджень, що сприяє поліпшенню якості повітря, зниженню шумового впливу та мінімізації екологічних ризиків для населення.

Узгодженість проекту з Національним планом управління відходами в Україні до 2033 року проявляється у передбачених заходах щодо екологічно безпечного управління відходами. Використання сучасних методів управління відходами, впровадження систем їхньої мінімізації та перероблення відповідає меті стратегії щодо скорочення обсягів утворення відходів і зменшення їхнього негативного впливу на довкілля.

Проект також підтримує реалізацію Стратегії розвитку Дрогобицької

					Стратегічна екологічна оцінка	Арк.
						53
Змн.	Арк.	№ докум.	Підпис	Дата		

міської територіальної громади, оскільки передбачає створення умов для економічного розвитку громади через інвестиційно-привабливе використання територій, при цьому враховуючи екологічну безпеку та збалансованість діяльності. Такий підхід сприяє досягненню гармонійного розвитку громади та збереженню природного середовища для майбутніх поколінь.

Основні зобов'язання у сфері охорони довкілля стосуються заходів щодо охорони земельних ресурсів, лісів, повітряного, водного та ґрунтового середовища.

Зобов'язання щодо охорони атмосферного середовища – зменшення викидів забруднювальних речовин шляхом оптимізації дорожньо-транспортної інфраструктури, встановленні пило-газоочисного обладнання, дотримання гранично-допустимих норм викидів забруднювальних речовин встановлених в дозволах на викиди.

Зобов'язання щодо охорони водного середовища – забезпечення на території проектування систем централізованого водопостачання та водовідведення, недопущення забруднення поверхневих стоків нафтопродуктами та іншими забруднюючими речовинами.

Зобов'язання щодо охорони ґрунтового середовища – утримання контейнерів збирання твердих побутових відходів та місць їх розташування у належному санітарному стані, запровадження роздільного збирання відходів, дотримання ст. 48 Закону України «Про охорону земель» при здійсненні містобудівної діяльності.

Зобов'язання щодо здоров'я населення – забезпечення дотримання санітарних умов території проектування, дотримання розмірів санітарно-захисних зон.

Охорона та оздоровлення навколишнього природного середовища забезпечується комплексом захисних заходів, в основі яких покладена система державних законодавчих актів та регламентація планування, забудови і благоустрою населених пунктів.

Зобов'язання у сфері охорони довкілля передбачають благоустрій території, на якій планується будівництво об'єктів.

Основні принципи екологічного захисту навколишнього середовища:

- збереження та раціональне використання цінних природних ресурсів;
- дотримання нормативів гранично допустимих рівнів екологічного навантаження на природне середовище та санітарних нормативів в місцях забудови;
- виділення природно-заповідних, ландшафтних, курортно-рекреаційних, історико-культурних зон з відповідним режимом їх охорони;
- встановлення санітарно-захисних зон для охорони водойм, джерел водопостачання і мінеральних вод, покладів лікувальних грязей, морських пляжів тощо.

Конкретні заходи щодо захисту атмосферного, водного та ґрунтового середовища вживаються відповідно до специфіки окремих джерел забруднення.

					Стратегічна екологічна оцінка	Арк.
						54
Змн.	Арк.	№ докум.	Підпис	Дата		

**Оцінка відповідності проекту зобов'язанням у сфері охорони довкілля, встановленим на міжнародному рівні та шляхи їх врахування.**

Нижче наведено відомості про основні програми щодо охорони навколишнього природного середовища та можливі зобов'язання що ними покладаються на Дрогобицьку міську територіальну громаду. Аналіз відповідності напрямів розвитку, зазначених у ДДП, зобов'язанням у сфері охорони довкілля, у тому числі пов'язаним із запобіганням негативному впливу на здоров'я населення представлено нижче.

Для оцінки відповідності пріоритетів розвитку проекту і природоохоронних зобов'язань, у тому числі пов'язаних із запобіганням негативному впливу на здоров'я населення застосовано шкалу:

++	цілі/завдання добре узгоджені;
+	цілі/завдання принципово узгоджені, проте існує потреба в тіснішому зв'язку на наступних етапах планування та/або на рівні заходів;
0	цілі/завдання взаємно нейтральні;
-	цілі/завдання не узгоджуються, але можуть бути узгоджені. В рамках наступного планування потрібні спеціальні заходи, спрямовані на узгодження цілей;
--	цілі/завдання принципово суперечать одні одним. Необхідні термінові заходи, спрямовані на уточнення цілей.

**Табл. 5.1**

**Аналіз відповідності проектів, зазначених у ДДП, зобов'язанням у сфері охорони довкілля, у тому числі пов'язаним із запобіганням негативному впливу на здоров'я населення**

Зобов'язання	Пріоритети розвитку проекту ДДП						
	Відновлення інфраструктури та житлове будівництво	Розвиток дорожнього господарства	Забезпечення населення якісними комунальними послугами та підвищення рівня енергоефективності	Розвиток промислового потенціалу та інноваційно-орієнтованих галузей економіки	Розвиток високотехнологічного сільськогосподарського виробництва	Містобудівна діяльність	Екологічна безпека, удосконалення системи управління відходами
<b>Міжнародні зобов'язання</b>							
Угода про асоціацію між Україною, з однієї сторони, та Європейським Союзом, Європейським співтовариством з атомної енергії і їхніми державами-членами, з іншої сторони	0	0	0	0	0	0	0

Резолюція, прийнята Генеральною Асамблеєю ООН 25 вересня 2015 року 70/1 «Перетворення нашого світу: Порядок денний у сфері сталого розвитку до 2030 року»	++	++	++	++	++	++	++
Конвенція про оцінку впливу навколишнє середовище у транскордонному контексті і Протокол про стратегічну екологічну оцінку до Конвенції про оцінку впливу навколишнє середовище у транскордонному контексті	++	++	++	++	++	++	++
Конвенція про доступ до інформації, участь громадськості в процесі прийняття рішень та доступ до правосуддя з питань, що стосуються довкілля	++	++	++	++	++	++	++
Конвенція про водно-болотні угіддя, що мають міжнародне значення, головним чином як середовище існування водоплавних птахів	0	0	0	0	0	++	++
Конвенція про охорону біологічного різноманіття	0	0	0	0	0	++	++

					Стратегічна екологічна оцінка		Арк.
							56
Змн.	Арк.	№ докум.	Підпис	Дата			

Конвенція про охорону дикої флори та фауни і природних середовищ існування в Європі	0	0	0	0	0	++	++	
Конвенція про збереження мігруючих видів диких тварин	0	0	0	0	0	++	++	
Угода про збереження афро-євразійських мігруючих водно-болотних птахів	0	0	0	0	0	++	++	
Конвенція ООН про боротьбу з опустелюванням у тих країнах, що потерпають від серйозної посухи та/або опустелювання, особливо в Африці	0	0	0	++	0	0	++	
Рамкова конвенція ООН про зміну клімату	++	++	++	++	+	++	++	
Паризька угода	++	++	++	++	++	++	++	
Європейська ландшафтна конвенція	++	++	++	++	++	++	++	
Конвенція про охорону архітектурної спадщини Європи	0	0	0	0	0	0	0	
Європейська конвенція про охорону археологічної спадщини	0	0	0	0	0	0	0	
<b>Національне законодавство у сфері охорони довкілля</b>								
Закон України «Про охорону навколишнього природного середовища»	++	++	++	++	++	++	++	
Стратегічна екологічна оцінка								
Змн.	Арк.	№ докум.	Підпис	Дата				Арк. 57

Закон України «Про основні Засади (стратегію) державної екологічної політики України на період до 2030 року»	++	++	++	++	++	++	++
Закон України «Про засади державної регіональної політики»	++	++	++	++	++	++	++
Закон України «Про охорону атмосферного повітря»	++	++	++	++	++	++	++
Закон України «Про природно-заповідний фонд України»	++	++	++	++	++	++	++
Закон України «Про рослинний світ»	++	++	++	++	++	++	++
Закон України «Про тваринний світ»	++	++	++	++	++	++	++
Закон України «Про екологічну мережу України»	++	++	++	++	++	++	++
Закон України «Про охорону земель»	++	++	++	++	++	++	++
Кодекси України: Лісовий кодекс України, Водний кодекс України, Земельний кодекс України	++	++	++	++	++	++	++
Постанова Кабінет Міністрів України Про Концепцію збереження біологічного різноманіття України, Концепція Загальнодержавної програми збереження біорізноманіття на 2005–2025 роки	++	++	++	++	++	++	++

Постанова Кабінету Міністрів України «Про затвердження Державної стратегії регіонального розвитку на 2021–2027 роки»	++	++	++	++	++	++	++	
Указ Президента України «Про Цілі сталого розвитку України на період до 2030 року»	++	++	++	++	++	++	++	
Стратегія формування та реалізації державної політики у сфері зміни клімату на період до 2035 року	++	++	++	++	++	++	++	
Концепція боротьби з деградацією земель та опустелювання м, Національний план дій щодо боротьби з деградацією земель та опустелювання м	++	++	++	++	++	++	++	
ДЕРЖАВНА СТРАТЕГІЯ управління лісами України до 2035 року	++	++	++	++	++	++	++	
ВОДНА СТРАТЕГІЯ УКРАЇНИ на період до 2050 року	++	++	++	++	++	++	++	
Національна стратегія управління відходами в Україні до 2030 року, Національний план управління відходами до 2033 року	++	++	++	++	++	++	++	
Стратегічна екологічна оцінка								
Змн.	Арк.	№ докум.	Підпис	Дата				Арк.
								59

Закон України Про систему громадського здоров'я	++	++	++	++	++	++	++
<b>Регіональні природоохоронні ДДП</b>							
Стратегія розвитку Львівської області на період 2021-2027 років	++	++	++	++	++	++	++
Програма моніторингу атмосферного повітря для Львівської зони на 2026–2030 роки	++	++	++	++	++	++	++

Більшість заходів, передбачених ДДП у в сфері розвитку інфраструктури, благоустрою, управління відходами відповідають загальносвітовим принципам охорони довкілля та сприяють дотриманню міжнародних зобов'язань.

					Стратегічна екологічна оцінка	Арк.
Змн.	Арк.	№ докум.	Підпис	Дата		60

**6. Опис наслідків для довкілля, у тому числі для здоров'я населення, у тому числі вторинних, кумулятивних, синергічних, коротко-, середньо-, та довгострокових (1, 3-5 та 10-15 років відповідно, а за необхідності – 50-100 років), постійних і тимчасових, позитивних і негативних наслідків**

Наслідками для довкілля, у тому числі для здоров'я населення вважаються ймовірні наслідки для флори, фауни, біорізноманіття, ґрунту, клімату, повітря, води, ландшафту, природних територій та об'єктів, безпеки життєдіяльності населення та його здоров'я, матеріальних активів, об'єктів культурної спадщини та взаємодія цих факторів.

Вторинні наслідки – це вигоди, які полягають у широкому залученні громадськості до прийняття рішень та встановлення прозорих процедур їх прийняття.

Кумулятивні наслідки – нагромадження в організмах людей, тварин, рослин отрути різних речовин внаслідок тривалого їх використання.

Синергічні наслідки – сумарний ефект, який полягає у тому, що при взаємодії двох або більше факторів їх дія суттєво переважає дію кожного окремо компоненту.

Виконання проекту детального плану території значного негативного впливу на довкілля та здоров'я населення не передбачає.

Кумулятивний вплив. Виконання проекту детального плану території значного негативного впливу на довкілля та здоров'я населення не передбачає. На прилеглих до проєктованої території є присутні інші підприємства-забруднювачі довкілля, тому кумулятивний вплив є ймовірним. Проте, детальну оцінку кумулятивного впливу можна буде здійснити на подальших етапах проєктування, на основі моніторингових даних, отриманих під час експлуатації проєктованих об'єктів.

Науково обґрунтований аналіз вторинних, кумулятивних та синергічних наслідків можливий за умови проведення польових досліджень, та щорічного моніторингу, які достовірно визначають масштаб та силу зазначеного впливу та за потреби слугуватимуть для уточнення цілей та заходів документу державного планування. Для такого аналізу доцільне створення інформаційних моделей навколишнього середовища, що враховуватимуть як локальні, так і глобальні зміни клімату, суспільного укладу та розвиток технологій, що можуть суттєво впливати на реалізацію документа державного планування. У разі виявлення не передбачених цим Звітом наслідків та для їх запобігання, Замовник має дотримуватись п. 1 ст. 17 Закону України «Про стратегічну екологічну оцінку».

Синергетичний вплив. Накопичені токсикологічними дослідженнями дані свідчать про те, що в більшості випадків одночасна присутність декількох шкідливих хімічних речовин у компоненті довкілля чи організмі людини в комбінації діють за типом сумації, тобто дія їх додається. Для речовин, які викидатимуться проєктованими об'єктами ефект сумації шкідливого впливу не встановлений.

					Стратегічна екологічна оцінка	Арк.
						61
Змн.	Арк.	№ докум.	Підпис	Дата		

Коротко- та середньострокові наслідки (1, 3-5, 10-15 років) будуть проявлятися внаслідок будівництва та влаштування об'єктів і полягатимуть в тимчасовому накопиченні будівельних відходів, забрудненні атмосферного повітря під час будівельних робіт. Під час будівництва основним впливом на атмосферу є її запилення та забруднення викидами автотранспорту. Проте, їх кількість і короткочасність впливу не здатні змінити мікроклімат проектованої території. Вплив викидів забруднювальних речовин на довкілля від транспорту, будівельних машин і зварювальних апаратів має тимчасовий характер тільки в період ведення будівельно-монтажних робіт.

Тимчасові наслідки для довкілля полягають у виконанні підготовчих та будівельних робіт, при яких вплив на навколишнє середовище, зокрема, на атмосферне повітря матиме короткочасний та локальний характер, а викиди в атмосферне повітря здійснюватимуться при роботі ДВЗ спецтехніки.

Постійні наслідки для довкілля – викиди в атмосферне повітря від функціонування проєктованих об'єктів від стаціонарних та пересувних джерел забруднення атмосфери та викиди внаслідок роботи двигунів внутрішнього згорання автотранспорту, шумове навантаження при проїзді транспорту.

Позитивні наслідки реалізації детального плану території:

- належна та ефективна функціонально-планувальна організація території з урахуванням перспективних планувальних обмежень – санітарно-захисних зон джерел забруднення, охоронних зон інженерних мереж тощо;
- економічний і промисловий розвиток території проєктування.

Узагальнені результати процедури оцінки проєктних рішень детального плану території представлені в табл. 6.1.

Табл. 6.1

Узагальнені результати процедури оцінки проєктних рішень детального плану території

Територія	Атмосферне повітря	Клімат	Вода	Ґрунти	Природо-охоронні території	Біорізноманіття	Здоров'я
Територія планованої діяльності	П/ДС/М/К	М/Нп/КС	М/Нп/КС	Нп/М/КС	0	(?)	М/КС

ПОЗНАЧЕННЯ	Пояснення
-2	Значний негативний вплив. Значний негативний вплив слід звести до мінімуму із застосуванням заходів щодо пом'якшення наслідків, щоб він став незначним.
-1	Помірний негативний вплив. Цей вплив є прийнятним.
0	Немає впливу.
+1	Негативні наслідки не очікуються за умови дотримання існуючих стандартів і процедури (або помірний позитивний вплив)
+2	Значний позитивний вплив.

(?)	Значення впливу не може бути оцінено з певністю через відсутність даних про компоненти довкілля, заплановану діяльність або з інших причин.
П/Нп	Прямий / Непрямий
ДС/ СС/КС	Довгостроковий (10-15 років) / Середньостроковий (3-5 років) / Короткостроковий (1 рік)
М/Р	Місцевий / Регіональний
К/С/ТрК	Кумулятивний / Синергічний / Транскордонний

Табл. 6.2

### Наслідки для довкілля проектних рішень детального плану території

Сфери охорони довкілля	Можливі наслідки виконання ДДП
Клімат та мікроклімат	Змін кліматичних та мікрокліматичних умов в процесі провадження планованої діяльності не очікується. Передбачається незначне теплове навантаження від транспортно-навантажувальної техніки в процесі підготовчих і основних робіт. Також у при реалізації планової діяльності передбачаються викиди парникових газів (діоксид вуглецю, метан).
Атмосферне повітря	На території ФГ «ЗАРІНОК» розмішено 145 стаціонарних джерел викидів забруднювальних речовин, валові викиди яких в атмосферу становлять 91,805948 т/рік, зокрема (в т/рік): азоту діоксид - 0,853475, аміак - 3,867543, водню перекис - 0,012334, сажа - 1,345678, ангідрид сірчистий - 0,017135, сірководень - 0,994812, вуглецю оксид - 8,402333, метан - 32,680456, фенол - 0,083400, альдегід пропіоновий - 0,494876, формальдегід - 1,004590, альдегід глутаровий - 0,086968, кислота капронова - 0,675391, диметилсульфід - 0,884532, метилмеркаптан - 0,093211, диметиламін - 1,961457, мікроорганізми та мікроорганізми-продуценти - 39332088, вуглеводні насичені C12-C19 (розчинник РПК-26611 і ін.) у перерахунку на сумарний органічний вуглець - 0,0022314, пил комбікормовий (у перерахунку на білок) - 0,016112, пил хутряний (вовняний, пуховий) - 40,980336, пил зерновий - 0,834452.
Водне середовище	Водопостачання. Водопостачання підприємства здійснюється від підземних джерел водопостачання – артезіанських свердловин, що працюють відповідно до дозволу на спеціальне водокористування. Вода використовується для господарсько-побутових та виробничих потреб, включаючи напування птиці. Якість води повинна відповідати вимогам ДСанПіН 2.2.4-171-10. Подача води до виробничих корпусів автоматизована. Управління відходами тваринництва Пташиний послід разом із підстилкою після завершення виробничого циклу вивозиться критим спеціалізованим транспортом за межі підприємства для компостування та подальшого використання як органічного добрива. Побічні продукти тваринного походження (падіж птиці) тимчасово зберігаються у спеціалізованих герметичних контейнерах і передаються на утилізацію спеціалізованим підприємствам або знешкоджуються в утилізаторі термічної обробки. Каналізація

						Стратегічна екологічна оцінка	Арк.
Змн.	Арк.	№ докум.	Підпис	Дата			63

	<p>Господарсько-побутові та виробничі стічні води збираються у герметично облаштовані накопичувальні ємності з подальшим вивезенням спеціалізованими підприємствами відповідно до укладених договорів.</p> <p>Незабруднені дощові та талі води відводяться по рельєфу з подальшим інфільтраційним поглинанням у ґрунт. Стічні води з твердих покриттів, які можуть містити домішки нафтопродуктів, попередньо відстоюються у локальних ємностях і використовуються для технічних потреб (полив, пілопригнічення).</p>
Відходи	<p>Під час експлуатації підприємства утворюються власні промислові та побутові відходи, управління якими проводиться з дотриманням вимог Законів України: "Про управління відходами", "Про побічні продукти тваринного походження, не придатні для споживання людиною", а також санітарного законодавства: ДСанПіН 145-11 «Державні санітарні норми та правила утримання територій населених місць», затверджених Наказом МОЗ від 17.03.2011 р. № 145, зареєстрованим у Мін'юсті 05.04.2011 р. за №457/19195 (далі - ДСанПіН 145-11), відповідно до укладених угод із спеціалізованими підприємствами.</p> <p>Побічні продукти тваринного походження, не придатні для споживання людиною (падіж птиці до 3 % від загального поголів'я на рік) передбачається збирати в герметичні контейнери і вивозити спецавтотранспортом на ПП "Д.П.ІНВЕСТ" згідно з договором від 26.06.2025 р. № 26062025 про поставку побічних продуктів тваринного походження. Для тимчасового зберігання падежу до передачі на утилізацію спеціалізованому підприємству передбачено спеціальну холодильну камеру. В подальшому заплановано встановлення утилізатора УТ-300 для знешкодження відходів тваринного походження.</p> <p>Крім того, на території підприємства (у північній його частині) встановлено утилізатор для потреб підприємства, як можливий варіант системи управління побічними продуктами тваринного походження, не придатних для споживання людиною (падежем птиці). Установка для термічного оброблення (знешкодження) відходів (утилізатор термічний) УТ300 - призначений для спалювання біоматеріалу органічного походження (труп тварин, тощо).</p> <p>Зберігання пташиного посліду з підстилкою на території ФГ «ЗАРІНОК» не передбачається. Підстилковий послід вивозиться критим спецтранспортом на власні сільськогосподарські угіддя для компостування на спецмайданчику з подальшим використанням у якості органічного добрива.</p>
Ґрунт	<p>Вплив на ґрунти буде надаватися практично на всіх етапах будівництва при виконанні робіт, пов'язаних з прокладкою підземних інженерних мереж, відновленням твердого покриття території, а також в процесі реконструкції будівель та облаштуванні площадки для установки і споруд, виконання вантажнорозвантажувальних операцій, т.д.</p>
Біорізноманіття	<p>На стан фауни, флори, біорізноманіття вплив під час планованої діяльності буде не суттєвий. Під час здійснення виробничої діяльності для виконання заходів по збереженню рослинного світу</p>

	необхідно керуватися положеннями Закону України «Про рослинний світ». Наземні та повітряні шляхи міграції тварин в районі розташування об'єкту відсутні. Об'єкти природно-заповідного фонду і території, перспективні для заповідання (зарезервовані з цією метою) в районі розміщення об'єкта відсутні.
Архітектурна, археологічна та культурна спадщина	На стан архітектурної, археологічної та культурної спадщини впливу не передбачається з огляду на відсутність таких об'єктів в межах ділянки планування та суміжних територіях.
Навколишнє соціальне середовище	Екологічна обстановка та санітарно-гігієнічний стан району розташування об'єкта – задовільні. Здійснення планованої діяльності неситиме позитивний вплив на соціально-економічні умови суміжних з підприємством населених пунктів в плані зайнятості населення та поповнення місцевого бюджету податковими надходженнями.
Техногенне середовище	Діяльність об'єкта не чинитиме понаднормового антропогенного впливу на промислові, сільськогосподарські об'єкти, соціальну організацію територій і інші елементи техногенного середовища.

### **Аналіз впливу на клімат.**

Відповідно до рекомендацій Міністерства енергетики та захисту довкілля України від 03.03.2020 року №26/1.4-11.3-5650 «Рекомендації щодо включення кліматичних питань до документів державного планування» враховано специфіку розгляду питань впливу на клімат, яка відрізняється від впливу на інші компоненти довкілля.

Негативні наслідки, що можуть збільшувати вплив на клімат, а саме – збільшують викиди та зменшують поглинання ПГ: збільшення сумарного щорічного негативного впливу на клімат внаслідок: збільшення енерго-, ресурсо- та водокористування; збільшення використання транспорту. Одноразові викиди ПГ під час проведення ДДП: проведення підготовчих та будівельних робіт за рахунок викидів вихлопних газів техніки, земельні роботи.

Змін мікроклімату в результаті планованої діяльності не очікується, оскільки в результаті експлуатації об'єктів відсутні значні виділення теплоти, інертних газів, вологи. Особливості кліматичних умов, які сприяють зростанню інтенсивності впливів планованої діяльності на навколишнє середовище, відсутні.

					Стратегічна екологічна оцінка	Арк.
						65
Змн.	Арк.	№ докум.	Підпис	Дата		

**7. Заходи, що передбачається вжити для запобігання, зменшення та пом'якшення негативних наслідків виконання документа державного планування**

З метою охорони навколишнього природного середовища у даному проекті детального плану території передбачено виконати ряд планувальних та технічних заходів для запобігання, зменшення та пом'якшення негативних наслідків виконання документа державного планування. Комплекс заходів з запобігання наслідків повинен бути виконаний через дію законів України щодо екологічного стану та санітарно-епідеміологічного контролю території та виконання заходів, передбачених державними, обласними, цільовими програмами щодо охорони навколишнього середовища.

Заходи, що передбачається вжити для запобігання, зменшення та пом'якшення негативних наслідків виконання документа державного планування представлені в табл. 7.1.

**Табл. 7.1**

**Заходи, що передбачається вжити для запобігання, зменшення та пом'якшення негативних наслідків виконання детального плану території**

<b>Складові довкілля, в тому числі здоров'я населення</b>	<b>Заходи, що передбачається вжити для запобігання, зменшення та пом'якшення негативних наслідків виконання детального плану території</b>
Атмосферне повітря	<ul style="list-style-type: none"> <li>– дотримання заходів щодо охорони атмосферного повітря відповідно до Закону України «Про охорону атмосферного повітря».</li> <li>– озеленення зовнішніх доріг та впорядкування зелених насаджень;</li> <li>– озеленення території.</li> </ul>
Водне середовище	<ul style="list-style-type: none"> <li>– проведення інженерно-геологічних вишукувань на наступних стадіях проектування;</li> <li>– попередження забруднення підземних вод та земельних ресурсів шляхом створення надійної та ефективної системи водовідведення та очищення стічних вод;</li> <li>– дотримання встановлених розмірів санітарно-захисних зон;</li> </ul>
Грунтове середовище	<ul style="list-style-type: none"> <li>– обов'язкове дотримання меж території, відведеної для будівництва;</li> <li>– вертикальне планування будівельного майданчика;</li> <li>– забезпечення розміщення будівельних матеріалів на спеціально відведеній ділянці з твердим покриттям;</li> <li>– контроль за роботою інженерного обладнання, механізмів і транспортних засобів, своєчасний ремонт, недопущення роботи несправних механізмів;</li> <li>– заправка техніки лише закритим способом – автозаправниками;</li> <li>– не допускати потрапляння нафтопродуктів у ґрунтове середовище;</li> <li>– забороняється спалювання всіх видів горючих відходів на території будівельного майданчика;</li> <li>– запровадження регулярного санітарного очищення території;</li> <li>– дотримання вимог щодо санітарного очищення території.</li> <li>– при здійсненні будівельних робіт потрібно дотримуватись відповідно до ст. 48 Закону України «Про охорону земель».</li> </ul>
Біорізноманіття	<ul style="list-style-type: none"> <li>– максимальне збереження зелених насаджень, які мають задовільний та хороший стан;</li> <li>– висадку дерев, чагарників, улаштування газонів.</li> </ul>

Акустичний вплив	– використання сучасного низько-шумного технологічного та енергетичного обладнання; – озеленення території.
Здоров'я населення	– встановлення та дотримання планувальних обмежень на території проектування; – дотримання режиму та безпеки праці на об'єктах, розташованих на території проектування.

Для запобігання негативному впливу на геологічне середовище передбачається виконання будівельних та земляних робіт в межах нормативно допустимих глибин із дотриманням вимог ДБН щодо інженерної підготовки території. Проектні рішення передбачають організацію поверхневого водовідведення, недопущення перезволоження ґрунтів, ущільнення основ під будівлями та збереження природної стійкості геологічного середовища без втручання у глибші геологічні горизонти.

З метою мінімізації впливу на ґрунтовий покрив передбачено зняття, тимчасове зберігання та подальше використання родючого шару ґрунту відповідно до вимог чинного законодавства. Забруднення ґрунтів запобігатиметься шляхом облаштування твердого покриття проїздів і технологічних майданчиків, використання герметичних ємностей для зберігання пального та дезінфекційних засобів, а також організації своєчасного вивезення виробничих відходів.

Заходи щодо охорони водних ресурсів включають облаштування, дотримання зон санітарної охорони свердловини та недопущення скидання неочищених стічних вод у ґрунт або поверхневі води. Виробничі стоки не утворюватимуться, а водокористування здійснюватиметься в межах нормативно допустимих обсягів, що забезпечує запобігання негативному впливу на підземні води.

Для зменшення впливу на атмосферне повітря передбачається застосування сучасних технологій з автоматизованими системами вентиляції, регулярне проведення санітарно-гігієнічних заходів та використання дозволених дезінфекційних препаратів, що знижують утворення запахів і газоподібних викидів.

З метою збереження флори, фауни та біорізноманіття передбачено обмеження діяльності межами сформованої земельної ділянки без залучення суміжних територій природного або напівприродного характеру. Проектом заплановано створення захисних смуг зелених насаджень по периметру підприємства, що сприятиме формуванню буферної зони та зменшенню впливу на прилеглі агроландшафти.

Заходи з пом'якшення впливу на ландшафт включають компактне розміщення будівель і споруд, обмеження висотності забудови, впорядкування території та її озеленення. Проектні рішення спрямовані на збереження аграрного характеру місцевості та візуальну інтеграцію об'єктів у навколишній сільськогосподарський ландшафт без порушення його цілісності.

					Стратегічна екологічна оцінка	Арк.
						67
Змн.	Арк.	№ докум.	Підпис	Дата		

Для зменшення негативного впливу шуму та вібрації передбачається використання сертифікованого технологічного обладнання з нормативними показниками шуму, регламентування руху транспорту та розміщення основних джерел шуму в межах виробничої зони, віддаленої від житлової забудови. Реалізація цих заходів забезпечує дотримання санітарних норм та відсутність дискомфорту для населення.

У сфері управління відходами передбачається організація роздільного збору, тимчасового зберігання у спеціально обладнаних місцях та регулярне вивезення відходів відповідно до укладених договорів із ліцензованими підприємствами. Органічні відходи виробництва передаватимуться для подальшого використання у сільському господарстві без зберігання на території підприємства, що зменшує ризики забруднення довкілля.

У Проєкті враховано і дотримано вимоги: статті 48 Закону України «Про охорону земель», відповідно до якої при здійсненні містобудівної діяльності необхідно передбачити заходи щодо:

- максимального збереження площі земельних ділянок з ґрунтовим і рослинним покривом;
- недопущення порушення гідрологічного режиму земельних ділянок;
- дотримання екологічних вимог, установлених законодавством України, при проєктуванні, розміщенні та будівництві об'єктів;

пункту 12.2 ДБН Б.2.2-12:2019 «Планування та забудова територій» (далі – ДБН), згідно якого вертикальне планування території слід виконувати з урахуванням таких основних вимог:

- збереження існуючого ландшафту;
- збереження ґрунтів і деревних насаджень;
- мінімального обсягу земляних робіт;
- відведення поверхневих вод зі швидкостями, які виключають ерозію ґрунтів;
- збереження та використання ґрунтового шару для подальшого використання при проведенні благоустрою;

**Заходи, що впливають на всі компоненти середовища і в цілому покращують санітарно-гігієнічні умови:**

- проведення забудови згідно з наміченою містобудівною документацією та функціональним зонуванням;
- інженерна підготовка території та вертикальне планування, благоустрій, озеленення, влаштування твердого покриття проїздів;
- урахування перспективних планувальних обмежень – санітарно-захисних зон джерел забруднення повітря, охоронних зон інженерних мереж тощо;
- централізована система водопостачання та каналізування.

**При будівництві та експлуатації об'єктів повинні бути передбачені наступні заходи:**

- не допускати потрапляння нафтопродуктів у ґрунти, зливання паливно-мастильних матеріалів в спеціально відведені та обладнані місця;

					Стратегічна екологічна оцінка	Арк.
						68
Змн.	Арк.	№ докум.	Підпис	Дата		

- облаштування ділянок водопровідних споруд;
- прокладка зовнішніх та внутрішніх комунікацій з урахуванням запобігання можливості витоку води з них у ґрунт і забезпеченням контролю комунікацій, їх ремонту, скидання аварійних вод;
- влаштування щільного дорожнього покриття, що запобігає фільтрації забруднених нафтопродуктами поверхневих вод у ґрунт;
- дотримуватися санітарних та інших вимог щодо впорядкування своєї території;
- недопускання потрапляння забруднених стічних вод у водні об'єкти.

**Заходи щодо охорони праці та пожежної безпеки:**

- створення належних умов праці, санітарно-побутове та медичне обслуговування працюючих у відповідності з діючими санітарними нормами;
- суворе дотримання правил охорони праці та техніки безпеки відповідно до Закону України «Про охорону праці», пожежної безпеки відповідно до Закону України «Про пожежну безпеку» та Правил техніки безпеки в Україні;
- дотримання трудової і виробничої дисципліни, правил техніки безпеки на робочих місцях;
- оснащення будівель первинними засобами пожежогасіння та пожежним інвентарем.

**При виконанні будівельно-монтажних робіт забороняється:**

- випуск стічних вод, а також неочищених господарсько-побутових або виробничих стоків, що утворюються на будівельному майданчику;
- знищення на будівельному майданчику дерево-чагарникової рослинності якщо це не передбачено проектною документацією;
- застосування речовин, які призводять до погіршення мікроклімату;
- скидання відходів в зонах житлової забудови;
- злив паливно-мастильних матеріалів у місця, не призначені для цього.

Операції щодо збирання, зберігання, транспортування та оброблення відходів повинні здійснюватись з дотримання норм екологічної безпеки та законодавства України. Всі типи відходів, що утворюватимуться в процесі будівництва, підлягають вилученню, накопиченню і розміщенню їх у спеціально відведених місцях з метою подальшого оброблення чи видалення.

**Захисні заходи**

- при експлуатації об'єкта дотримуватись нормативів чинного природоохоронного законодавства;
- викиди забруднюючих речовин від стаціонарних джерел повинні здійснюватися за наявності дозволу на викиди забруднюючих речовин в атмосферне повітря;
- рівень акустичного забруднення не повинен перевищувати нормативів шумового забруднення та вібрації на межі встановленої СЗЗ;
- всі відходи необхідно по мірі накопичення своєчасно передавати спеціалізованим організаціям;
- дотримуватись вимог щодо раціонального використання природних ресурсів;

					Стратегічна екологічна оцінка	Арк.
						69
Змн.	Арк.	№ докум.	Підпис	Дата		

– дотримуватись правил пожежної безпеки.

### **Охоронні заходи**

– моніторинг території, спостереження, оцінка та прогнозування стану навколишнього середовища;

– своєчасне проведення технічного огляду та ремонту технічного обладнання, підтримання автотранспортної техніки в технічно справному стані;

– експлуатацію об'єктів здійснювати відповідно до чинних санітарних норм та правил;

– дотримання проектних рішень щодо потужності, застосування сучасного еколого-безпечного технологічного обладнання та реалізації природоохоронних заходів.

З метою забезпечення санітарного та епідемічного благополуччя населення, санітарного очищення територій населених пунктів треба керуватись Конституцією України та Законами України: «Про місцеве самоврядування в Україні», «Про благоустрій населених пунктів», «Про охорону навколишнього природного середовища», «Про управління відходами», «Про регулювання містобудівної діяльності».

Облаштування території повинно відбуватися з дотриманням екологічних вимог та забезпеченням комплексного благоустрою території.

Зовнішній благоустрій – це комплекс заходів з ландшафтної, архітектурно-просторової та естетичної організації території, що забезпечують комфортні умови праці та відпочинку. Вони включають в себе вирішення та розміщення малих архітектурних форм, елементів реклами, майданчиків для відпочинку, формування системи зелених насаджень (у тому числі декоративне озеленення, насадження квітників), освітлення території тощо.

При розробці детального плану території передбачено благоустрій території.

Освоєння території повинно відбуватися з дотриманням природоохоронних заходів.

При виконанні всіх заходів з охорони навколишнього середовища, передбачених проектом, проектовані об'єкти не завдадуть негативного впливу на стан природного середовища в районі його розміщення.

					Стратегічна екологічна оцінка	Арк.
						70
Змн.	Арк.	№ докум.	Підпис	Дата		

**8. Обґрунтування вибору виправданих альтернатив, що розглядалися, опис способу, в який здійснювалася стратегічна екологічна оцінка, у тому числі будь-які ускладнення (недостатність інформації та технічних засобів під час здійснення такої оцінки)**

З метою розгляду проектних рішень та їх екологічних наслідків під час здійснення стратегічної екологічної оцінки проекту детального плану території передбачається розглянути наступні альтернативи (табл. 8.1).

**Табл. 8.1**

**Альтернативи, що розглядалися, та обґрунтування обраної альтернативи**

№	Альтернатива	Ключові складові альтернативи	Ключові переваги та недоліки	Обрана альтернатива та її обґрунтування
1.	Нульова альтернатива (песимістичний сценарій розвитку)	Продовження існуючої ситуації	<p><b>Переваги</b></p> <ul style="list-style-type: none"> <li>- Не передбачається збільшення потреб у споживанні електроенергії, водних ресурсах та палива.</li> </ul> <p><b>Недоліки</b></p> <ul style="list-style-type: none"> <li>- Нераціональне використання території;</li> <li>- Недостатні можливості працевлаштування та економічної діяльності;</li> <li>- Відсутність подальшого соціально-економічного розвитку громади.</li> </ul>	<p>Рекомендується обрати альтернативу 2, оскільки вона сприятиме:</p> <ul style="list-style-type: none"> <li>- соціально-економічному розвитку території;</li> <li>- проведенні благоустрою та озеленення проектованої території;</li> <li>- впровадженню заходів щодо охорони довкілля та здоров'я населення.</li> </ul>
2.	Затвердження проекту ДДП (сценарій раціонального розвитку)	Створення нових можливостей забезпечення місцем праці населення, соціально-економічний розвиток населеного пункту	<p><b>Переваги</b></p> <ul style="list-style-type: none"> <li>- Створення нових робочих місць;</li> <li>- Забезпечення забудови та розвитку території;</li> <li>- Покращення економічного становища регіону;</li> <li>- Впровадження заходів щодо охорони довкілля та здоров'я населення;</li> <li>- впровадження роздільного збирання утворених відходів;</li> <li>- Проведення благоустрою та озеленення проектованої території;</li> <li>- Відсутність негативного впливу на природоохоронні території.</li> </ul> <p><b>Недоліки</b></p> <ul style="list-style-type: none"> <li>- Збільшення кількості відходів;</li> <li>- Можливий вплив на атмосферне повітря в разі недотримання заходів, що передбачається вжити для</li> </ul>	

№	Альтернатива	Ключові складові альтернативи	Ключові переваги та недоліки	Обрана альтернатива та її обґрунтування
			запобігання, зменшення та пом'якшення негативних наслідків виконання документа державного планування	
3.	Технічна альтернатива	Нозміщення сільськогосподарського підприємства з використанням інших технологічних рішень, зокрема з меншою кількістю пташників, зменшеною проектною потужністю, альтернативними системами вентиляції та теплопостачання, а також із застосуванням іншого планувального компонування забудови. Також аналізувалась можливість використання відкритих або напіввідкритих систем утримання птиці, а також альтернативних джерел енергії для забезпечення виробничого процесу.	<b>Переваги</b> – немає. <b>Недоліки</b> – розглянуті технічні альтернативи були відхилені у зв'язку з їх невідповідністю санітарно-ветеринарним вимогам, зниженням рівня біобезпеки, погіршенням контролю мікроклімату та збільшенням потенційних ризиків негативного впливу на довкілля і здоров'я населення. Запропоновані альтернативні рішення також потребували більших площ землекористування або додаткових інженерних втручань, що не забезпечувало екологічної, технологічної та економічної доцільності.	

Інших альтернативних варіантів проекту не передбачається.

Проектні рішення детального плану території базовані на:

- побажаннях та вимогах замовника, визначених в завданні на розроблення детального плану території та у ході робочих нарад під час роботи над проектом;

- врахуванні існуючої мережі вулиць та проїздів;

- врахуванні існуючих планувальних обмежень;

- суміщення планувальної структури проекту з планувальною структурою оточуючих територій.

Під час підготовки звіту про стратегічну екологічну оцінку визначено доцільність і прийнятність планованої діяльності і обґрунтування економічних, технічних, організаційних, державно-правових та інших заходів щодо забезпечення безпеки навколишнього середовища, а також оцінено вплив на навколишнє середовище в період будівництва та функціонування будівель і споруд, надано прогноз впливу на оточуюче середовище, виходячи із особливостей планової діяльності з урахуванням природних, соціальних та техногенних умов.

Основним критерієм під час стратегічної екологічної оцінки проекту містобудівної документації є її відповідність державним будівельним нормам,

					Стратегічна екологічна оцінка	Арк.
						72
Змн.	Арк.	№ докум.	Підпис	Дата		

санітарним нормам і правилам України, законодавству у сфері охорони навколишнього природного середовища.

Основні методи під час стратегічної екологічної оцінки:

1) аналіз слабких та сильних сторін проекту містобудівної документації з точки зору екологічної ситуації, а саме:

– проаналізовано в регіональному плані природні умови території планованої діяльності, включаючи характеристику поверхневих водних систем, ландшафтів (рельєф, родючі фунти, рослинність та ін.), гідрогеологічні особливості території та інших компонентів природного середовища;

– розглянуто природні ресурси з обмеженим режимом їх використання, в тому числі водоспоживання та водовідведення, забруднення атмосферного повітря;

– оцінено можливі зміни в природних та антропогенних екосистемах тощо;

2) розглянуто способи ліквідації можливих негативних наслідків реалізації проекту;

3) особи, які приймають рішення, ознайомлені з можливими наслідками здійснення запланованої діяльності;

4) отримання зауважень і пропозиції до проекту містобудівної документації;

5) проведення громадського обговорення у процесі розробки проекту містобудівної документації.

В ході СЕО проведено оцінку факторів ризику і потенційного впливу на стан довкілля, враховано екологічні завдання місцевого рівня в інтересах ефективного та стабільного соціально-економічного розвитку населеного пункту та підвищення якості життя населення.

#### **Ускладнення, що виникали в процесі СЕО:**

До ускладнень, що виникали в процесі проведення стратегічної екологічної оцінки можна віднести:

– відсутність або обмежений доступ до даних на рівні населеного пункту з основних проблемних питань (охорона довкілля, охорона здоров'я тощо) через розділення між собою загальнонаціональних, загальноміських та районних систем збору статистичних даних та даних органів охорони довкілля, охорони здоров'я;

– обставини, пов'язані з збройною агресією російської федерації проти України та введенням воєнного стану, у тому числі обмеження доступу до низки кадастрів та інформаційних систем, включаючи призупинення функціонування Публічної кадастрової карти України.

					Стратегічна екологічна оцінка	Арк.
						73
Змн.	Арк.	№ докум.	Підпис	Дата		

## **9. Заходи, передбачені для здійснення моніторингу наслідків виконання документа державного планування для довкілля, у тому числі для здоров'я населення**

При здійсненні моніторингу основну увагу належить приділяти заходам передбаченим в сфері охорони навколишнього природного середовища. Виконання ряду планувальних і технічних заходів, визначених в проекті детального плану території, а також заходів, передбачених цільовими регіональними програмами в сфері охорони навколишнього природного середовища є обов'язковою умовою для досягнення стійкості природного середовища до антропогенних навантажень та забезпечення сприятливих санітарно-гігієнічних умов проживання населення.

На території Львівської області були затверджені такі регіональні програми:

– Програма державного моніторингу у галузі охорони атмосферного повітря на 2026-2030 роки Львівської зони.

Моніторинг наслідків виконання документа державного планування для довкілля, у тому числі для здоров'я населення буде здійснюватися з метою забезпечення неухильного дотримання вимог законодавства під час будівництва і експлуатації та втілення всіх заходів щодо мінімізації ймовірних впливів та наслідків на навколишнє природне та соціальне середовище.

Моніторинг повинен відбуватись на декількох рівнях та передбачати можливі екологічні загрози та/або виявляти під час його здійснення впливи, що не були передбачені раніше.

Необхідно здійснювати моніторинг відповідно до Порядку здійснення моніторингу наслідків виконання документа державного планування для довкілля, у тому числі для здоров'я населення, затвердженого постановою Кабінету Міністрів України від 16 грудня 2020 р. № 1272.

З метою забезпечення систематичності та об'єктивності спостережень за змінами стану довкілля, у тому числі за станом здоров'я населення, замовник визначає:

– зміст заходів, передбачених для здійснення моніторингу, та строки їх виконання;

– кількісні та якісні показники, одиниці їх вимірювання та цільові значення таких показників відповідно до кожного з визначених у звіті про стратегічну екологічну оцінку наслідків виконання документа державного планування для довкілля, у тому числі для здоров'я населення;

– кількісні та якісні показники, одиниці їх вимірювання та цільові значення таких показників для запобігання, зменшення та пом'якшення негативних наслідків виконання документа державного планування для довкілля, у тому числі для здоров'я населення;

– методи визначення кожного із показників, які дають змогу швидко та без надлишкових витрат їх вимірювати;

– періодичність вимірювання показників, проведення їх аналізу та співставлення із цільовими значеннями;

					Стратегічна екологічна оцінка	Арк.
						74
Змн.	Арк.	№ докум.	Підпис	Дата		

– засоби і способи виявлення наявності або відсутності наслідків для довкілля, у тому числі для здоров'я населення, з урахуванням можливості виявлення негативних наслідків виконання документа державного планування, не передбачених звітом про стратегічну екологічну оцінку.

Заходи, передбачені для здійснення моніторингу, враховують специфіку документа державного планування, період, на який здійснюється планування, та необхідність здійснення моніторингу на різних стадіях виконання документа державного планування.

Згідно з проведеною оцінкою впливів на довкілля визначено, що під час провадження планованої діяльності, очікується незначний та допустимий вплив на довкілля зумовлений викидами забруднюючих речовин в атмосферне повітря, шумовим забрудненням та здійсненням операцій у сфері управління відходами. Значний негативний вплив на довкілля під час провадження планованої діяльності не передбачається.

Враховуючи вищезазначені результати оцінки впливів передбачається програма моніторингу та контролю впливу на довкілля під час провадження планованої діяльності для моніторингу та контролю допустимих впливів.

Моніторинг очікуваних впливів реалізації ДДП повинен здійснюватися за наступними показниками (табл. 9.1):

**Табл. 9.1**

**Моніторинг наслідків виконання документа державного планування для довкілля, у тому числі для здоров'я населення**

№	Предмет моніторингу	Показники моніторингу	Періодичність проведення
1	Моніторинг стану атмосферного повітря	Проведення заходів щодо здійснення контролю за дотриманням встановлених граничнодопустимих викидів забруднюючих речовин	Щорічно
		Проведення виробничого контролю на межі СЗЗ, та найближчої житлової забудови, від викидів на вміст забруднюючих речовин.	
2	Моніторинг факторів впливу шуму та вібрації	Проведення заходів щодо здійснення впливу шуму та вібрації від планованої діяльності на межі СЗЗ, та найближчої житлової забудови	Щорічно
3	Управління відходами	Надавати інформацію щодо управління відходами	Щорічно
		Контроль стану ґрунтового покриву на території планованої діяльності	
		Загальний рівень благоустрою та озеленення території	

4	Моніторинг стану стічних вод	Склад та властивості очищених стічних вод	
5	Моніторинг стану якості питної води	Якість питної води	Щорічно

Показник «Концентрації забруднюючих речовин в атмосферному повітрі на межі санітарно-захисної зони»: одиниці виміру – мг/м<sup>3</sup>, періодичність вимірювання – один раз на рік.

**Показник**

**Концентрації забруднюючих речовин в атмосферному повітрі на межі санітарно-захисної зони**

№	Забруднююча речовина	Цільовий показник ГДК, ОБРД, мг/м <sup>3</sup>	Методика визначення	Періодичність	Засоби і способи виявлення наявності або відсутності наслідків для довкілля
1	Азоту діоксид	0,2	РД 52.04.186-89	1 раз на рік	Відбір проб, лабораторні дослідження і порівняння вимірних концентрацій на предмет перевищень нормативів, згідно з Наказом МОЗ України № 813 від 10.05.2020
2	Аміак	0,2	РД 52.04.186-89	1 раз на рік	
3	Водню перекис	0,3	РД 52.04.186-89	1 раз на рік	
4	Сажа	0,15	РД 52.04.186-89	1 раз на рік	
5	Ангідрид сірчистий (Діоксид сірки)	0,5	РД 52.04.186-89	1 раз на рік	
6	Сірководень	0,008	РД 52.04.186-89	1 раз на рік	
7	Вуглецю оксид	5,0	РД 52.04.186-89	1 раз на рік	
8	Метан	50,0	РД 52.04.186-89	1 раз на рік	
9	Фенол	0,01	РД 52.04.186-89	1 раз на рік	
10	Альдегід пропіоновий	0,01	РД 52.04.186-89	1 раз на рік	
11	Формальдегід	0,035	РД 52.04.186-89	1 раз на рік	
12	Альдегід глутаровий	0,02	РД 52.04.186-89	1 раз на рік	
13	Кислота капронова	0,01	РД 52.04.186-89	1 раз на рік	
14	Диметилсульфід	0,08	РД 52.04.186-89	1 раз на рік	
15	Метилмеркаптан	0,0001	РД 52.04.186-89	1 раз на рік	
16	Диметиламін	0,005	РД 52.04.186-89	1 раз на рік	
17	Мікроорганізми-продуценти	5000 клітин/м <sup>3</sup>	РД 52.04.186-89	1 раз на рік	
18	Вуглеводні насичені C12-C19	1,0	РД 52.04.186-89	1 раз на рік	
19	Пил комбікормовий	0,01	РД 52.04.186-89	1 раз на рік	
20	Пил хутрянний (пуховий)	0,03	РД 52.04.186-89	1 раз на рік	
21	Пил зерновий	0,5	РД 52.04.186-89	1 раз на рік	

Примітка: Для речовин, для яких не встановлено ГДК або ОБРД, у таблиці вказано «-».

Показник «Вимірювання рівнів шуму на межі санітарно-захисної зони»: одиниці виміру – дБА, періодичність вимірювання – один раз на рік.

**Показник**  
**Вимірювання рівнів шуму на межі санітарно-захисної зони**

№	Показник шуму	Цільовий показник, дБА	Методика визначення	Періодичність	Засоби і способи виявлення наявності або відсутності наслідків для довкілля
1	Еквівалентний показник шуму	55 дБА	Шумомір	1 раз на рік	Відбір проб, лабораторні дослідження і порівняння виміряних рівнів шуму на предмет перевищення нормативів, згідно з ДСН № 463 від 21.02.2019р.
2	Максимальний показник шуму	70 дБА	Шумомір	1 раз на рік	

Показник «Склад та властивості очищених стічних вод»: одиниці виміру – мг/дм<sup>3</sup>, періодичність вимірювання – один раз на рік.

**Показник**  
**Склад та властивості очищених стічних вод**

№	Показник та одиниця виміру	Цільовий показник ГДК*	Методика визначення	Періодичність	Засоби і способи виявлення наявності або відсутності наслідків для довкілля
1	Запах, бали		МВВ 022/в-2022	1 раз на рік	Відбір проб, лабораторні дослідження і порівняння виміряних концентрацій на предмет перевищень нормативів
2	Колір		МВВ 022/в-2022		
3	Прозорість, см		МВВ 001/в-2020		
4	Активна реакція рН, одиниці рН		МВВ 081/12-0317-06		
5	Завислі речовини, мг/дм <sup>3</sup>	25	КНД 211.1.4.039-95		
6	БСК <sub>5</sub> , мгО <sub>2</sub> /дм <sup>3</sup>	3	КНД 211.1.4.024-95		
7	ХСК, мгО <sub>2</sub> /дм <sup>3</sup>	50	КНД 211.1.4.021-95		
8	Хлориди, мг/дм <sup>3</sup>	300	МВВ 081/12-0653-09		
9	Сульфати, мг/дм <sup>3</sup>	100/фон	МВВ 081/12-0007-01		
10	Азот амонійний та аміак (за азотом), мг/дм <sup>3</sup>	0,5-1,0	МВВ 081/12-0106-03		
11	Нітрити, мг/дм <sup>3</sup>	0,08	КНД 211.1.4.023-95		
12	Нітрати, мг/дм <sup>3</sup>	40	МВВ 081/12-0651-09		
13	Фосфати, мг/дм <sup>3</sup>	2,14	МВВ 081/12-0005-01		
14	Залізо (загальне), мг/дм <sup>3</sup>	0,1/фон	МВВ 081/12-0415-07		

15	СПАР, мг/дм <sup>3</sup>	0,1	КНД 211.1.4.017-95		
16	Нафтопродукти, мг/дм <sup>3</sup>	0,05	МВВ 081/12-0645-09		

Показник «Склад та властивості питної води»: періодичність вимірювання – один раз на рік.

№	Показник	Цільовий показник	Методика визначення	Періодичність	Засоби і способи виявлення наявності або відсутності наслідків для довкілля
1	Контроль якості підземних вод	Вміст забруднюючих речовин (БСК5, ХСК, азот, фосфати, завислі речовини) – в межах допустимих концентрацій (ГДК)	Лабораторний аналіз проб	1 раз на рік	Відбір проб, лабораторні дослідження і порівняння вимірених концентрацій на предмет перевищень нормативів

Кількісні показники буде визначено на основі моніторингових даних.

Відповідно до Державних санітарних правил планування та забудови населених пунктів (Державних санітарних правил планування та забудови населених пунктів, затверджених наказом МОЗ від 19.06.1996 № 173, зареєстрованих в Мін'юсті 24.07.1996 за № 379/1404, зокрема щодо санітарно-захисних зон та озеленення території, мінімальна площа озеленення санітарно-захисної зони в залежності від ширини зони повинна складати: до 300 м - 60%, від 300 до 1000 м - 50%, понад 1000 м - 40%. (пункт 5.13 ДСП).

Методи визначення кожного із показників, а також періодичність вимірів, визначаються відповідними акредитованими лабораторіями на договірних засадах.

Засоби і способи виявлення наявності або відсутності наслідків для довкілля, у тому числі для здоров'я населення – здійснення моніторингу впливів виконання рішень ДПТ на довкілля, у тому числі на здоров'я населення, за визначеними в табл. 9.1 заходами моніторингу. Засобами і способами виявлення наявності або відсутності наслідків для довкілля можуть бути відбір проб, лабораторні дослідження і порівняння вимірених показників на предмет перевищення встановлених нормативів.

Результати моніторингу мають бути доступними для органів влади та громадськості. Моніторинг може бути використаний для:

- порівняння очікуваних і фактичних наслідків, що дозволяє отримати інформацію про реалізацію плану;
- отримання інформації, яка може бути використана для поліпшення майбутніх оцінок (моніторинг як інструмент контролю якості СЕО);
- перевірки дотримання екологічних вимог, встановлених відповідними органами влади;

					Стратегічна екологічна оцінка	Арк.
						78
Змн.	Арк.	№ докум.	Підпис	Дата		

– перевірки того, що план виконується відповідно до затвердженого документа, включаючи передбачені заходи із запобігання, скорочення або пом'якшення несприятливих наслідків.

Моніторинг повинен відбуватись на декількох рівнях та передбачати можливі екологічні загрози та/або виявляти під час його здійснення впливи, що не були передбачені раніше.

					Стратегічна екологічна оцінка	Арк.
						79
Змн.	Арк.	№ докум.	Підпис	Дата		

**10. Опис ймовірних транскордонних наслідків для довкілля, у тому числі для здоров'я населення (за наявності)**

Даний розділ не розглядається, адже виконання Проекту Детального плану території земельної ділянки (кадастровий номер 4621280300:03:000:4110) для зміни цільового призначення, яка знаходиться в с. Болехівці Дрогобицької територіальної громади Дрогобицького району Львівської області (за межами населеного пункту) не матиме суттєвого впливу на довкілля, враховуючи передбачений вид діяльності та те, що проєктована територія знаходиться на значній відстані від межі сусідніх держав.

					Стратегічна екологічна оцінка	Арк.
Змн.	Арк.	№ докум.	Підпис	Дата		80

## 11. Резюме нетехнічного характеру інформації, розраховане на широку аудиторію

Метою стратегічної екологічної оцінки Проекту Детального плану території земельної ділянки (кадастровий номер 4621280300:03:000:4110) для зміни цільового призначення, яка знаходиться в с. Болехівці Дрогобицької територіальної громади Дрогобицького району Львівської області (за межами населеного пункту) є необхідність оцінювання наслідків виконання документів державного планування, сприянні сталому розвитку шляхом забезпечення охорони навколишнього середовища, безпеки життєдіяльності та охорони здоров'я населення, а також в інтегруванні екологічних вимог під час розроблення та затвердження ДДП.

Проект детального плану території розробляється та затверджується в інтересах відповідної територіальної громади з урахуванням державних, громадських та приватних інтересів та визначає основні принципи і напрямки планувальної організації та функціонального призначення території, формування системи громадського обслуговування населення, організації інженерно-транспортної інфраструктури, інженерної підготовки території.

Головною метою розроблення ДПТ є:

- уточнення у більш крупному масштабі положень раніше розробленої містобудівної документації – Схеми планування території Львівської області;
- уточнення функціонального призначення території, просторової композиції, параметрів забудови;
- визначення всіх планувальних обмежень використання території згідно з державними будівельними та санітарно-гігієнічними нормами.

Підставою для розроблення ДПТ є:

- Рішення Дрогобицької міської ради №2825 від 05 грудня 2024 року «Про надання дозволу на розроблення проекту містобудівної документації «Детальний план території земельних ділянок(кадастрові номери: 4621280300:03:000:0270, 4621280300:03:000:0271, 4621280300:03:000:0272 (приватна власність)) для зміни їх цільового призначення, які знаходяться в с. Болехівці Дрогобицької міської територіальної громади Дрогобицького району Львівської області (за межами населеного пункту)»»

При розробці ДПТ враховано:

- Схема планування території Львівської області;
- завдання на розроблення детального плану території;
- матеріали топографічного знімання території з нанесеними інженерними мережами;
- проектні пропозиції замовника.

Детальним планом території опрацьовано територію загальною площею 5,1638 га в межах якої окрім ділянок проєктування зображено шляхи транспортного та пішохідного сполучення, навколишню територію.

В межах території опрацьовання опрацьовуються та проєктуються 3 ділянки різної площі та конфігурації для сільськогосподарського призначення.

					Стратегічна екологічна оцінка	Арк.
						81
Змн.	Арк.	№ докум.	Підпис	Дата		

Проектні рішення детального плану території передбачають функціональне розмежування виробничих, складських та допоміжних об'єктів, організацію внутрішніх технологічних проїздів і майданчиків для транспорту, а також дотримання встановлених санітарно-захисних зон і природоохоронних обмежень. Розміщення виробничих об'єктів у межах сформованої виробничо-сільськогосподарської території забезпечує раціональне використання земель та функціонально узгоджується з існуючою структурою землекористування територіальної громади.

Відповідно до частини першої статті 3 Закону України «Про оцінку впливу на довкілля», здійснення оцінки впливу на довкілля є обов'язковим у процесі прийняття рішень про провадження планованої діяльності, визначеної частинами другою і третьою статті третьої.

У звіті про стратегічну екологічну оцінку проведено оцінку наслідків виконання проекту на навколишнє природне середовище, у тому числі для здоров'я населення та зобов'язань у сфері охорони довкілля і заходів, що передбачається вжити для запобігання, зменшення та пом'якшення негативних наслідків виконання документа державного планування, а також заходів щодо моніторингу цих наслідків.

На основі статистичної інформації, адміністративних даних, результатів досліджень було охарактеризовано поточний стан довкілля населених пунктів, стан довкілля та умови життєдіяльності населення на територіях, що ймовірно зазнають впливу внаслідок виконання документа державного планування.

В процесі проведення стратегічної екологічної оцінки було виявлено ймовірні проблеми та наслідки для навколишнього середовища, що полягають в забрудненні атмосферного повітря внаслідок будівництва об'єктів та їх експлуатації, впливі на ґрунтове середовище при розробці будівельного майданчика; прокладанні комунікацій; будівництві та влаштуванні об'єктів. Спостерігається і акустичне забруднення довкілля внаслідок будівельних робіт, від пересування техніки, виконання земляних робіт, а також функціонуванні устаткування при здійсненні планованої діяльності.

З метою охорони навколишнього природного середовища у даному ДДП передбачено виконати ряд планувальних та технічних заходів: заходи щодо охорони атмосферного повітря, щодо захисту водного та ґрунтового середовищ, шумозахисні заходи та заходи щодо охорони праці та пожежної безпеки. Запропоновано комплекс заходів, передбачених для здійснення моніторингу та покращення тану довкілля у тому числі здоров'я населення.

Транскордонних наслідків виконання документа державного планування не очікується.


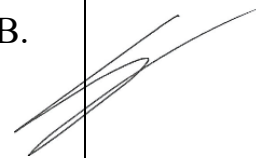

					Стратегічна екологічна оцінка	Арк.
						82
Змн.	Арк.	№ докум.	Підпис	Дата		

## СПИСОК ВИКОРИСТАНИХ ДЖЕРЕЛ

1. ДСП -173 «Державні санітарні правила планування та забудови населених пунктів»
2. Закон України «Про управління відходами»
3. Закон України «Про генеральну схему планування території України»
4. Закон України «Про екологічну мережу України»
5. Закон України «Про основи містобудування»
6. Закон України «Про Основні засади (стратегію) державної екологічної політики України на період до 2030 року»
7. Закон України «Про охорону атмосферного повітря»
8. Закон України «Про охорону земель»
9. Закон України «Про охорону навколишнього природного середовища»
10. Закон України «Про оцінку впливу на довкілля»
11. Закон України «Про регулювання містобудівної діяльності»
12. Закон України «Про рослинний світ»
13. Закон України «Про стратегічну екологічну оцінку»
14. Закон України «Про тваринний світ»
15. Земельний, Водний та Лісовий кодекси України
16. Наказ Міністерства охорони здоров'я України № 173 від 19.06.96 «Про затвердження Державних санітарних правил планування та забудови населених пунктів»
17. Національний план управління відходами до 2033 року
18. Природні умови та природні ресурси Львівщини: монографія / за заг. ред. д-ра геогр. наук, проф. М. М. Назарука. – Львів: Видавництво Старого Лева, 2018. – 592 с.
19. Стратегія розвитку Львівської області на період 2021-2027 років.
20. Стратегія сталого розвитку Дрогобицької міської територіальної громади до 2030 року
21. Території, що пропонуються до включення у мережу Емеральд (Смарагдову мережу) України («тіньовий список», частина 2) / Кол. авт., під ред. Борисенко К. А., Куземко А. А. – Київ: «LAT & K», 2019. – 234 с.
22. Екологічний паспорт Львівської області, 2024 рік.

					Стратегічна екологічна оцінка	Арк.
						83
Змн.	Арк.	№ докум.	Підпис	Дата		

### Відомості про авторів

Назва проекту	Посада	Ініціали, прізвища	Підпис
<p style="text-align: center;">Звіт про стратегічну екологічну оцінку Проекту Детального плану території земельної ділянки (кадастровий номер 4621280300:03:000:4110) для зміни цільового призначення, яка знаходиться в с. Болехівці Дрогобицької територіальної громади Дрогобицького району Львівської області (за межами населеного пункту)</p>	Директор	Костирка В.І.	
	Інженер- проектувальник, менеджер природоохоронної діяльності	Бота О.В.	
	Еколог	Бартосевич Р- І.В.	

# ДОДАТКИ

					Стратегічна екологічна оцінка	Арк.
Змн.	Арк.	№ докум.	Підпис	Дата		85

## ДОДАТОК А

ДУ "Інститут громадського здоров'я ім. О.М. Марзєєва НАМН України"  
вул. Гетьмана Павла Полуботка, 50, м. Київ, 02094



**Наукова оцінка матеріалів «Обґрунтування розміру санітарно-захисної зони для Фермерського господарства "ЗАРІНОК" за адресою: 82170, Львівська обл., Дрогобицький р-н, с. Болехівці, вул. Спортива, 21» на відповідність вимогам медико-санітарних правил щодо безпеки середовища життєдіяльності та санітарно-епідемічного благополуччя населення**

(договір від 01.12.2025 р. № 1495)

**Виконавці:**

Рав. лаб. гігієни ґрунту  
та відходів, д.мед.н.

**Валерій СТАНКЕВИЧ**

Пров. н. с. лаб. гігієни ґрунту  
та відходів, к.мед.н.

**Наталія КОВАЛЬ**

					Стратегічна екологічна оцінка	Арк.
						86
Змн.	Арк.	№ докум.	Підпис	Дата		



- на заході – із землями сільськогосподарського призначення, територією малоповерхової житлової забудови, найближчий житловий будинок якої розташований на відстані 304 м від фасаду крайнього пташника;

- на північному заході – з автомобільною дорогою, територією малоповерхової житлової забудови, найближчий житловий будинок якої розташований на відстані 381 м від фасаду крайнього пташника.

Заїзд-виїзд технологічного транспорту на територію птахофабрики організований з її східного боку, на відстані близько 400 м від найближчого житлового будинку.

Режим роботи на підприємстві передбачається цілодобовий впродовж року. Загальна кількість працівників - 7 осіб. Робітники забезпечуються необхідним набором санітарно-побутових приміщень. Робітники на безоплатній основі повністю забезпечуються спецодягом, спецвзуттям, засобами особистої гігієни та індивідуального захисту відповідно до Наказу Мінсоцполітики від 29.11.2018 р. № 1804 «Про затвердження Мінімальних вимог безпеки і охорони здоров'я при використанні працівниками засобів індивідуального захисту на робочому місці», зареєстрованим у Мін'юсті 27.12.2018 р. за № 1494/32946. Працівники підприємства проходять щорічні (не рідше одного разу на рік) комплексні медичні огляди у місцевій лікарні (амбулаторії) відповідно до Наказу МОЗ від 21.05.2007 р. № 246 «Про затвердження Порядку проведення медичних оглядів працівників певних категорій», зареєстрованим у Мін'юсті 23.07.2007 р. за № 846/14113.

Згідно з додатком № 5 до ДСП 173-96 «Державні санітарні правила планування та забудови населених пунктів», затверджених Наказом МОЗ від 19.06.1996 р. № 173, зареєстрованим у Мін'юсті 24.07.1996 р. за № 379/1404 (надалі – ДСП 173-96), розмір санітарно-захисної зони (надалі - СЗЗ) для птахофабрики ФГ «ЗАРІНОК» з вирощування курей бройлерів при потужності від 1 млн. до 3 млн. курей бройлерів на рік становить 1000 м. Усі інші допоміжні підрозділи птахофабрики відносяться до технологічних виробництв нижчого класу шкідливості і поглинаються СЗЗ основного виробничого процесу розміром 1000 м.

Нормативна СЗЗ розміром 1000 м не витримується, оскільки в її межі потрапляє існуюча малоповерхова житлова забудова с. Болехівці, найближчі житлові будинки якої знаходяться від території, де безпосередньо розташовуються пташники (від джерел викидів), на відстані:

- на південному сході – із землями сільськогосподарського призначення, автомобільною дорогою, територією малоповерхової житлової забудови, найближчий житловий будинок якої розташований на відстані 340 м від фасаду крайнього пташника;

- на півдні – із землями сільськогосподарського призначення, залізничною колією, територією малоповерхової житлової забудови, найближчий житловий будинок якої розташований на відстані 450 м від фасаду крайнього пташника;

- на південному заході – із землями сільськогосподарського призначення, залізничною колією, територією малоповерхової житлової забудови, найближчий житловий будинок якої розташований на відстані 259 м від фасаду крайнього пташника;

- на заході – із землями сільськогосподарського призначення, територією малоповерхової житлової забудови, найближчий житловий будинок якої розташований на відстані 304 м від фасаду крайнього пташника;

- на північному заході – з автомобільною дорогою, територією малоповерхової житлової забудови, найближчий житловий будинок якої розташований на відстані 381 м від фасаду крайнього пташника.

СЗЗ розміром 1000 м не витримується, оскільки в її межі потрапляють існуючі житлові будинки, найближчі з яких знаходяться від фасадів крайніх пташників (джерел викидів забруднювальних речовин) на відстані:

										Арк.
										88
Змн.	Арк.	№ докум.	Підпис	Дата						





МОЗ від 17.03.2011 р. № 145, зареєстрованим у Мін'юсті 05.04.2011 р. за № 457/19195 (далі - ДСанПіН 145-11), відповідно до укладених угод із спеціалізованими підприємствами.

Побічні продукти тваринного походження, не придатні для споживання людиною (падіж птиці до 3 % від загального поголів'я на рік) передбачається збирати в герметичні контейнери і вивозити спецавтотранспортом на ПП "Д.П.ІНВЕСТ" згідно з договором від 26.06.2025 р. № 26062025 про поставку побічних продуктів тваринного походження. Для тимчасового зберігання падежу до передачі на утилізацію спеціалізованому підприємству передбачено спеціальну холодильну камеру. В подальшому заплановано встановлення утилізатора УТ-300 для знешкодження відходів тваринного походження.

Крім того, на території підприємства (у північній його частині) встановлено утилізатор для потреб підприємства, як можливий варіант системи управління побічними продуктами тваринного походження, не придатних для споживання людиною (падежем птиці). Установка для термічного оброблення (знешкодження) відходів (утилізатор термічний) УТ300 – призначений для спалювання біоматеріалу органічного походження (труп тварин, тощо). Енергоносій: дизельне паливо, річна витрата - 500 л. Робоча температура спалювання - 900-1200 °С. Час роботи джерела – 1016 год./рік.

Зберігання пташиного посліду з підстилкою на території ФГ «ЗаРІНОК» не передбачається. Підстилковий послід вивозиться критим спецтранспортом на власні сільськогосподарські угіддя для компостування на спецмайданчику з подальшим використанням у якості органічного добрива.

В наданих матеріалах окремим розділом представлена детальна інформація про всі види відходів, утворення яких очікується в результаті господарської діяльності та від експлуатації техніки й обладнання на птахофабриці, їх обсяги та шляхи подальшого поводження з ними на договірних засадах. Для збирання та тимчасового зберігання відходів на підприємстві спеціально будуть облаштовані місця з твердим покриттям, що запобігатиме забрудненню території й ґрунту, та відповідна тара.

На території ФГ «ЗаРІНОК» розмішено 145 стаціонарних джерел викидів забруднювальних речовин, валові викиди яких в атмосферу становлять 91,805948 т/рік, зокрема (в т/рік): азоту діоксид – 0,853475, аміак – 3,867543, водню перекис – 0,012334, сажа – 1,345678, ангідрид сірчистий – 0,017135, сірководень – 0,994812, вуглецю оксид – 8,402333, метан – 32,680456, фенол – 0,083400, альдегід пропіоновий – 0,494876, формальдегід – 1,004590, альдегід глутаровий – 0,086968, кислота капронова – 0,675391, диметилсульфід – 0,884532, метилмеркаптан – 0,093211, диметиламін – 1,961457, мікроорганізми та мікроорганізми-продуценти – 39332088, вуглеводні насичені C<sub>12</sub>-C<sub>19</sub> (розчинник РПК-26611 і ін.) у перерахунку на сумарний органічний вуглець – 0,0022314, пил комбікормовий (у перерахунку на білок) – 0,016112, пил хутрянний (вовняний, пуховий) – 40,980336, пил зерновий – 0,834452.

Фонові концентрації забруднювальних речовин прийняті відповідно до Порядку визначення величин фонових концентрацій забруднювальних речовин в атмосферному повітрі, затвердженого наказом Мінприроди від 30.07.2001 р. № 286, зареєстрованим у Мін'юсті 15.08.2001 р. за № 700/5891 (для населених пунктів з чисельністю населення до 50 тис. чоловік) на рівні (у частках ГДК): для азоту діоксид – 0,09, для зважених речовин – 0,10, для решти речовин – 0,40.

Розрахунок розсіювання викидів забруднювальних речовин у приземному шарі атмосферного повітря був проведений за програмою «ЕОЛ+» (версія 5.23), яка погоджена Міністерством охорони природного навколишнього середовища України та реалізує програмне забезпечення ОНД-86 «Методика расчета концентраций в атмосферном воздухе вредных веществ, содержащихся в выбросах предприятий» (затверджена Держкомітетом СРСР по гідрометеорології і контролю природного середовища від 04.08.1986 р. № 192;

Змн.	Арк.	№ докум.	Підпис	Дата





- функціонування птахівничого підприємства на земельній ділянці, де раніше функціонувала ферма ВРХ;

- на підставі розрахунків розсіювання забруднювальних речовин в атмосферному повітрі та фактичних інструментальних досліджень (на підприємстві-аналогу) рівнів забруднення атмосферного повітря на межі найближчої житлової забудови, результати яких не перевищують їх гігієнічних нормативів;

- відповідність рівнів акустичного впливу за розрахунками та фактичних даних (на підприємстві-аналогу) їх ДР на вказаній відстані біля найближчої житлової забудови;

- впровадження прогресивної сучасної системи утримування птиці, яка реалізується в спеціалізованих приміщеннях та передбачає повну автоматизацію технологічного циклу;

- організацію системи управління з підстилковим послідом, як основним джерелом утворення шкідливих речовин, зокрема з неприємним запахом, з вивезенням його критим автотранспортом за межі території птахофабрики на власні сільськогосподарські угіддя для подальшого використання в якості органічного добрива та системи управління побічними продуктами тваринного походження (падежем птиці), не придатними до споживання людиною, які передбачається передавати для перероблення (утилізації) на спеціалізоване підприємство;

- встановлення утилізатора УТ-300 для ефективного поводження з падежем на підприємстві, як альтернативного варіанту системи управління з відходами, у разі, якщо не буде можливості вчасно передати падіж на утилізацію згідно з договором;

- керуючись пп. 5.5, 5.7 ДСП 173-96, вважаємо за можливе функціонування Фермерського господарства "ЗАРІНОК" за адресою: 82170, Львівська обл., Дрогобицький р-н, с. Болехівці, вул. Спортива, 21, із СЗЗ від території, де безпосередньо розміщуються приміщення для утримання птиці (джерел викидів), до межі житлової забудови с. Болехівці, розміром:

- 340 м у південно-східному напрямку;
- 450 м у південному напрямку;
- 259 м у південно-західному напрямку;
- 304 м у західному напрямку;
- 381 м у північно-західному напрямку;
- 1000 м за всіма іншими напрямками сторін світу.

Таким чином, матеріали «Обґрунтування розміру санітарно-захисної зони для Фермерського господарства "ЗАРІНОК" за адресою: 82170, Львівська обл., Дрогобицький р-н, с. Болехівці, вул. Спортива, 21» відповідають вимогам медико-санітарних правил щодо безпеки середовища життєдіяльності та санітарно-епідемічного благополуччя населення: ДСП 173-96, Державних медико-санітарних нормативів допустимого вмісту хімічних і біологічних речовин в атмосферному повітрі населених місць, затверджених наказом МОЗ від 10.05.2024 р. № 813, ДСанПіН 145-11, ДСН 3.3.6.037-99, ДСН 463-19.

**Висновок:** на підставі вищевикладеного, вважаємо за можливе рекомендувати до погодження можливість функціонування Фермерського господарства «Зарінок» за адресою: 82170, Львівська обл., Дрогобицький р-н, с. Болехівці, вул. Спортива, 21, із СЗЗ від території, де безпосередньо розміщуються приміщення для утримання птиці (джерел викидів), до межі житлової забудови с. Болехівці, розміром:

- 340 м у південно-східному напрямку;
- 450 м у південному напрямку;
- 259 м у південно-західному напрямку;
- 304 м у західному напрямку;
- 381 м у північно-західному напрямку;

- 1000 м за всіма іншими напрямками сторін світу.

Умовами експлуатації ФГ "ЗАРІНОК" є не перевищення медико-санітарних регламентів допустимого вмісту хімічних речовин в атмосферному повітрі населених місць та забезпечення нормативного рівня акустичного впливу на межі обґрунтованої до встановлення СЗЗ відповідно до вимог ДСН 463-19, ДСП 173-96 та виробничого рівня шуму на промайданчику згідно з вимогами ДСН 3.3.6.037-99.

Після початку експлуатації птахофабрики рекомендовано провести впродовж одного року інструментальні санітарно-гігієнічні дослідження стану забруднення атмосферного повітря та акустичного впливу на межі обґрунтованої до встановлення СЗЗ підприємства атестованими (акредитованими) лабораторіями (організаціями) на відповідність фактичних показників забруднення атмосферного повітря (включно із специфічними речовинами) та рівнів звуку їх нормативним значенням.

У разі невідповідності показників шкідливих чинників на межі обґрунтованої до встановлення СЗЗ їх нормативним значенням, основні положення, що розглядались у роботі, підлягатимуть перегляду.

					Стратегічна екологічна оцінка	Арк.
						95
Змн.	Арк.	№ докум.	Підпис	Дата		