



Замовник: Дрогобицька міська рада
Об'єкт: 19/2025

Детальний план території
земельної ділянки (кадастровий номер 4621280300:03:000:4110) для
зміни цільового призначення, яка знаходиться в с. Болехівці
Дрогобицької територіальної громади Дрогобицького району
Львівської області (за межами населеного пункту)

Директор



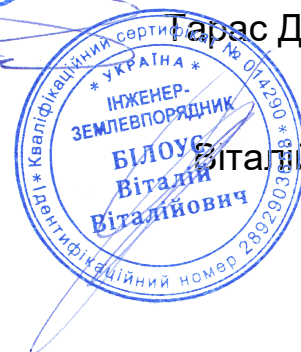
Ірина Білоус

Сертифікований архітектор



Гарас Данилюк

Сертифікований інженер-землепорядник



Віталій Білоус

ДОВІДКА СЕРТИФІКОВАНОГО АРХІТЕКТОРА

Детальний план території земельної ділянки (кадастровий номер 4621280300:03:000:4110) для зміни цільового призначення, яка знаходиться в с. Болехівці Дрогобицької територіальної громади Дрогобицького району Львівської області (за межами населеного пункту) розроблений згідно з діючими нормами, правилами та державними стандартами і передбачає заходи, які забезпечують вибухову і пожежну безпеку при експлуатації споруд.

Сертифікований архітектор, _____ Тарас ДАНИЛЮК
відповідальний
за дотримання законодавства
при виконанні робіт

СКЛАД ПРОЄКТУ

Містобудівна частина

1. Розділ «Стратегія просторового розвитку території»

Частина I. Комплексна оцінка території

- Просторово-планувальна організація території
- Землеустрій та землекористування
- Природоохоронні та ландшафтно-рекреаційні території
- Обмеження у використанні земельних ділянок
- Забудова територій та господарська діяльність
- Обслуговування населення
- Транспортна мобільність та інфраструктура
- Інженерне забезпечення території, трубопровідний транспорт та телекомунікації
- Інженерна підготовка та благоустрій території

Частина II. Обґрунтування проєктних рішень

- Просторово-планувальна організація території
- Природоохоронні та ландшафтно-рекреаційні території
- Обмеження у використанні земельних ділянок
- Функціональне зонування території детального планування
- Забудова територій та господарська діяльність
- Обслуговування населення
- Транспортна мобільність та інфраструктура
- Інженерне забезпечення території, трубопровідний транспорт та телекомунікації
- Інженерна підготовка та благоустрій території
- Перелік супровідних та робочих документів
- Основні проєктні показники детального плану території

2. Розділ «Інженерно-технічні заходи цивільного захисту»

3. Розділ «Охорона навколишнього природного середовища»

4. Розділ «План реалізації детального плану території»

5. Вихідні дані для проєктування

6. Графічні матеріали детального плану території:

- Аркуш 1. Схема розташування території в системі планувальної структури населеного пункту
- Аркуш 2. Схема сучасного використання території та схема існуючих обмежень у використанні земель
- Аркуш 3. Проєктний план та схема проєктних обмежень у використанні земель поєднана зі схемою транспортної мобільності та інфраструктури і планом червоних ліній
- Аркуш 4. План функціонального зонування території
- Аркуш 5. Схема транспортної мобільності та інфраструктури поєднана з планом червоних ліній. Креслення поперечних профілів
- Аркуш 6. Схема інженерного забезпечення території
- Аркуш 7. Схема інженерної підготовки, благоустрою території та вертикального планування
- Аркуш 8. Схема інженерно-технічних заходів цивільного захисту (ІТЗЦЗ) на мирний час
- Аркуш 9. Схема інженерно-технічних заходів цивільного захисту (ІТЗЦЗ) на особливий період

Землевпорядна частина

- Аркуш 1. План сучасного використання земель за формою власності із зазначенням категорій та виду цільового призначення, з урахуванням наявних обмежень
- Аркуш 2. План земельних ділянок, сформованих за результатами розроблення детального плану, відомості про які підлягають внесенню до ДЗК
- Аркуш 3. План обмежень у використанні земель, відомості про які підлягають внесенню до ДЗК на підставі розробленої містобудівної документації
 - Загальні дані

Містобудівна частина

1. Розділ «СТРАТЕГІЯ ПРОСТОРОВОГО РОЗВИТКУ ТЕРИТОРІЇ»

Детальний план території земельної ділянки (кадастровий номер 4621280300:03:000:4110) для зміни цільового призначення, яка знаходиться в с. Болехівці Дрогобицької територіальної громади Дрогобицького району Львівської області (за межами населеного пункту) розроблений на замовлення Дрогобицької міської ради у відповідності з ДБН Б.1.1-14:2021 «Склад та зміст містобудівної документації на місцевому рівні», ДБН Б.2.2-12:2019 "Планування і забудова територій", ДСП-173 «Санітарні правила планування та забудови населених пунктів» та Закону України № 3038-VI від 17.02.2011р. «Про регулювання містобудівної діяльності».

Головною метою розроблення **ДПТ** є:

- уточнення у більш крупному масштабі положень раніше розробленої містобудівної документації – Схеми планування території Львівської області;
- уточнення функціонального призначення території, просторової композиції, параметрів забудови;
- визначення всіх планувальних обмежень використання території згідно з державними будівельними та санітарно-гігієнічними нормами.

Підставою для розроблення **ДПТ** є:

- Рішення Дрогобицької міської ради №2825 від 05 грудня 2024 року «Про надання дозволу на розроблення проєкту містобудівної документації «Детальний план території земельних ділянок(кадастрові номери: 4621280300:03:000:0270, 4621280300:03:000:0271, 4621280300:03:000:0272(приватна власність))для зміни їх цільового призначення, які знаходяться в с. Болехівці Дрогобицької міської територіальної громади Дрогобицького району Львівської області (за межами населеного пункту)»»

При розробці **ДПТ** враховано:

- Схема планування території Львівської області;
- завдання на розроблення детального плану території;
- матеріали топографічного знімання території з нанесеними інженерними мережами;
- проєктні пропозиції замовника.

Детальним планом території опрацьовано територію загальною площею **5,1638 га** в межах якої окрім ділянок проєктування зображено шляхи транспортного та пішохідного сполучення, навколишню територію.

В межах території опрацювання опрацьовуються та проєктуються 3 ділянки різної площі та конфігурації для сільськогосподарського призначення.

Частина I. Комплексна оцінка території

Просторово-планувальна організація території

Коротка інформаційна довідка:

Територія проектування розташована в межах Дрогобицької міської територіальної громади Дрогобицького району Львівської області, за межами села Болехівці. Село входить до Дрогобицької територіальної громади та розташоване на відстані близько 7 км від районного центру — м. Дрогобич та приблизно 80 км від обласного центру — м. Львова.

Село Болехівці має вигідне транспортно-географічне положення, оскільки знаходиться поблизу регіональних автомобільних шляхів, що забезпечують транспортний зв'язок із містами Дрогобич, Стебник, Трускавець та іншими населеними пунктами району. Територія населеного пункту сформована переважно садибною житловою забудовою з окремими об'єктами громадського призначення та виробничо-господарського використання.

Село розташоване на лівому березі річки Солониця, що є притокою р. Тисмениці, і належить до басейну р. Дністер. Гідрографічна мережа представлена річкою Солониця та локальними водними об'єктами заплавної типу, що формують природні ландшафтні елементи території.

У геоморфологічному відношенні територія села розміщена в межах передкарпатської рівнинної території з переважно рівнинним або слабохвилястим рельєфом, сформованим алювіальними та делювіальними відкладами. Рельєф характеризується незначними ухилами поверхні, з локальними пониженнями в долинах водотоків.

Клімат території помірно-континентальний, із м'якою зимою та помірно теплим літом, що сприяє розвитку сільськогосподарського виробництва, зокрема рослинництва та тваринництва, які традиційно є основними видами господарської діяльності населення.

Геологічна будова території представлена відкладами неогенового та четвертинного віку, що складаються переважно з суглинків, супісків і пісків. Гідрогеологічні умови характеризуються наявністю водоносних горизонтів у четвертинних відкладах, які використовуються переважно для індивідуального господарсько-питного водопостачання.

Інженерно-геологічні умови території загалом сприятливі для забудови, за винятком понижених заплавної ділянок, де можливе сезонне підтоплення і потребується виконання додаткових інженерних заходів з дренажу та гідроізоляції при будівництві.

Ситуаційний план

Територія, на яку розробляється даний детальний план території (далі – ДПТ), знаходиться за межами села **Болехівці** (код КОАТУУ **4621280301**, код КАТОТТГ **UA46020030060025651**) в межах **Дрогобицької територіальної громади** (код КОАТУУ **4610670000**, код КАТОТТГ **UA46020030000019252**) Дрогобицького району Львівської області, у північній частині села Болехівці, по вул. Спортивна, 21, на території існуючої виробничої зони (територія колишньої ферми), *за межами населеного пункту.*

Із північної сторони території розроблення ДПТ знаходяться землі сільськогосподарського призначення та автомобільна дорога; з північного сходу — землі сільськогосподарського призначення, нежитлові споруди та територія рекреаційного використання; зі сходу — землі сільськогосподарського призначення та став; з південного сходу — землі сільськогосподарського призначення, автомобільна дорога та територія житлової забудови; з півдня та південного заходу — землі сільськогосподарського призначення, залізнична колія та територія малоповерхової

житлової забудови; із заходу — території житлової забудови; з північного заходу — автомобільна дорога та житлова забудова.

Межі території, на яку розробляється ДПТ, формують:

- із півночі — землі сільськогосподарського призначення та автомобільна дорога;
- зі сходу — землі сільськогосподарського призначення та водний об'єкт;
- з півдня — землі сільськогосподарського призначення та залізнична колія;
- із заходу — території житлової забудови.

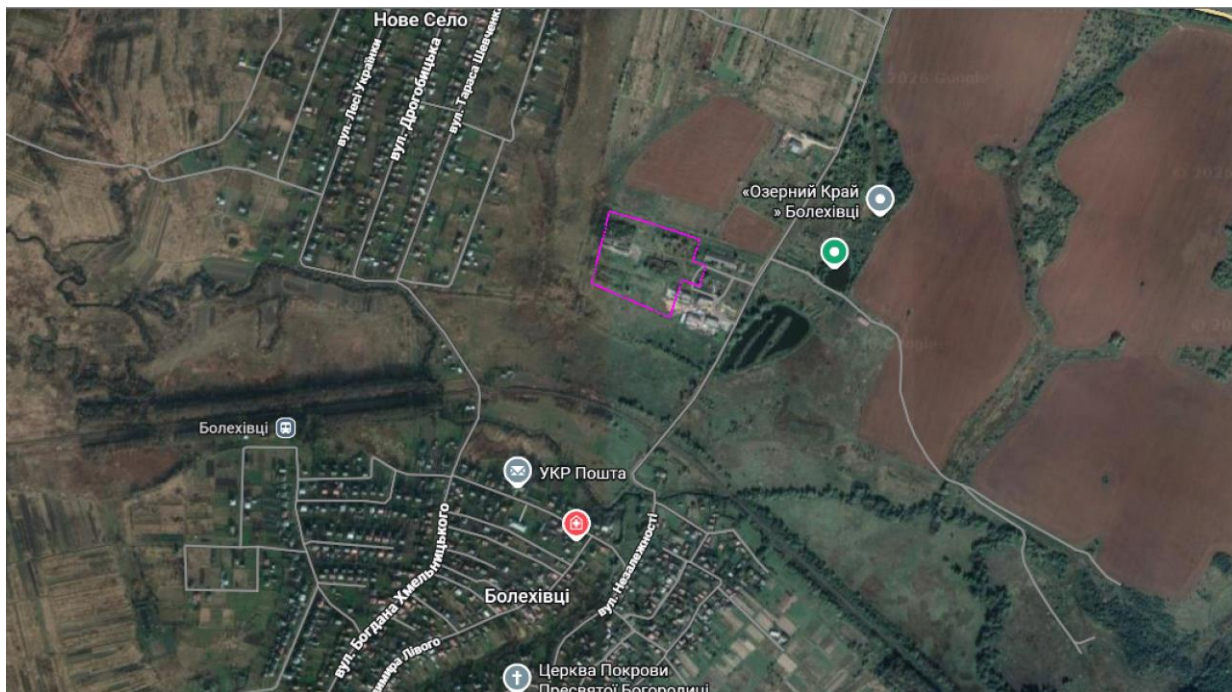


рис. 1. територія, на яку розробляється ДПТ, за межами села Болахівці

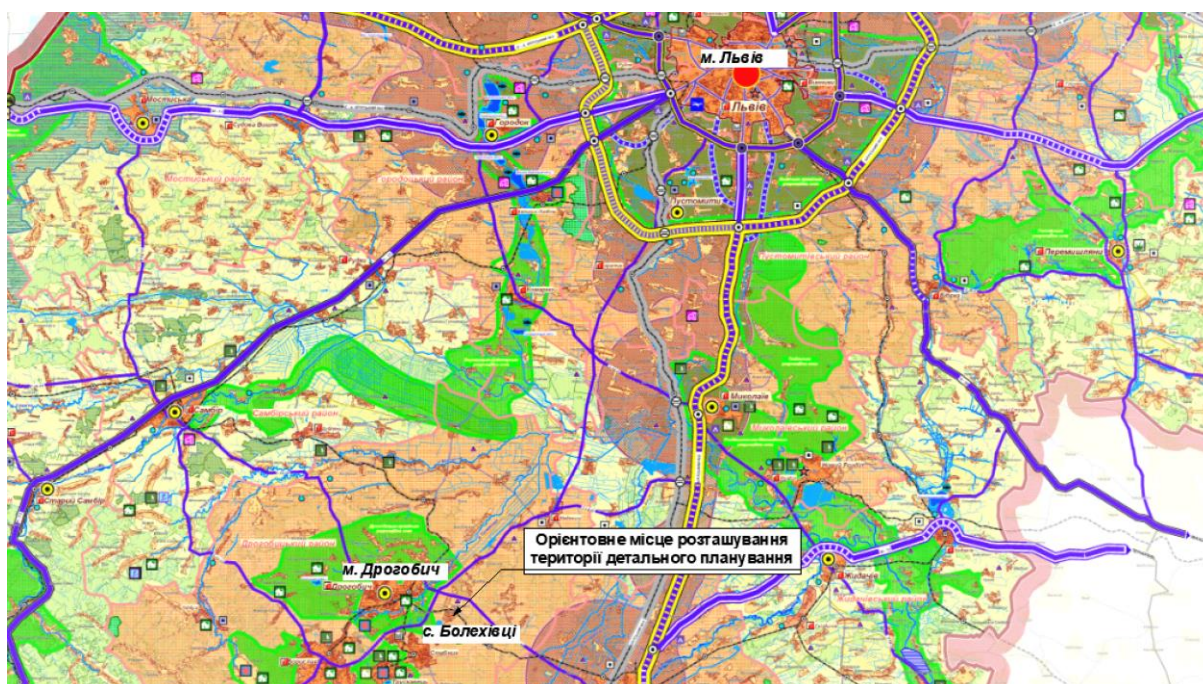


рис. 2. розташування території, на яку розробляється ДП, у планувальній структурі Львівської області

Планувальний каркас та система розселення

Планувальний каркас території, на яку розробляється ДПТ, а також прилеглих територій у межах села Болехівці та поза межами населеного пункту сформований відповідно до особливостей сільської системи розселення Дрогобицької територіальної громади та характеризується поєднанням виробничих, сільськогосподарських і транспортних функцій. Територія проектування розташована за межами населеного пункту в зоні сформованих земель сільськогосподарського та виробничого використання, що безпосередньо прилягають до існуючих транспортних комунікацій та інженерної інфраструктури.

У планувальній структурі даної частини території чітко простежується вплив існуючих виробничих об'єктів та колишніх тваринницьких комплексів, які історично формувалися поблизу транспортних шляхів та інженерних мереж. На прилеглих територіях розташовані землі сільськогосподарського призначення, окремі виробничо-господарські об'єкти, складські території та об'єкти інженерної інфраструктури, що формують локальний виробничий осередок поза межами житлової забудови.

Транспортну основу планувального каркасу становлять автомобільні дороги місцевого значення та під'їзні технологічні проїзди, які забезпечують зв'язок території опрацювання з вулично-дорожньою мережею села Болехівці, містом Дрогобич та іншими населеними пунктами громади. Наявність поруч залізничної інфраструктури формує додатковий транспортний потенціал території та підсилює її виробничо-логістичний характер.

З містобудівної точки зору територія детального планування розташована в межах сформованої виробничо-сільськогосподарської зони поза межами житлової забудови, що відповідає принципам функціонального зонування територій громади та забезпечує необхідні санітарно-захисні розриви від житлових кварталів. Найближча житлова забудова розміщена на відстані, що забезпечує функціональне відокремлення виробничих територій від сільбищних зон.

Таким чином, територія детального планування є складовою виробничо-сільськогосподарського планувального каркасу території Болехівців і Дрогобицької громади, має зручне транспортне положення, забезпечена можливістю підключення до інженерної інфраструктури та функціонально відповідає характеру використання земель поза межами населеного пункту.

Землеустрій та землекористування

В межах території детального планування наявна земельна ділянка з кадастровим номером **4621280300:03:000:4110**, яка утворена шляхом об'єднання земельних ділянок з кадастровими номерами 4621280300:03:000:0270, 4621280300:03:000:0271 та 4621280300:03:000:0272 (приватна власність), з цільовим призначенням 01.13 «Для іншого сільськогосподарського призначення».

Природоохоронні та ландшафтно-рекреаційні території

Природоохоронні та ландшафтно-рекреаційні території, в межах території розроблення ДПТ відсутні.

Обмеження у використанні земельних ділянок

Існуючі обмеження у використанні земельних ділянок

У межах території, на яку розробляється даний детальний план території, розташовані такі **існуючі** планувальні обмеження (обмеження у використанні земель та земельних ділянок), визначені відповідно до Переліку обмежень щодо використання земель та земельних ділянок (*Додаток 6 до Порядку ведення Державного земельного кадастру, у редакції постанови Кабінету Міністрів України №1131 від 10.09.2025*):

01.05. Охоронні зони вздовж об'єктів енергетичної системи.

Режимоутворюючі об'єкти: існуючі повітряні та кабельні лінії електропередачі напругою 0,4 кВ та 10 кВ, розташовані у межах території.

Для ЛЕП 0,4 кВ ширина охоронної зони становить 2,0 м у кожний бік від крайнього проводу (повітряні та кабельні лінії).

Для ізольованих ЛЕП 10 кВ ширина охоронної зони становить 2,0 м у кожний бік від крайнього проводу.

Для неізольованих ЛЕП 10 кВ ширина охоронної зони становить 10 м у кожний бік від крайнього проводу.

Підстава виникнення обмеження: Закон України «Про електроенергетику»; Постанова Кабінету Міністрів України від 27.12.2022 №1455 «Про затвердження Правил охорони електричних мереж».

Охоронна зона трансформаторної підстанції.

Для трансформаторної підстанції становить 3 метри від огорожі або споруди за периметром, а також діють охоронні зони підключених ЛЕП відповідно до їх напруги.

Підстава виникнення обмеження: ДСП 173-96; Постанова КМУ №1455.

01.08. Охоронна зона навколо інженерних комунікацій.

Режимоутворюючі об'єкти: існуючі газопроводи високого, середнього та низького тиску, розташовані в межах території детального плану.

Для газопроводів встановлюються такі охоронні зони відповідно до їх категорії:

– газопровід високого тиску— охоронна зона шириною 5 м у кожний бік від осі газопроводу;

– газопровід середнього тиску — охоронна зона 4 м у кожний бік від осі;

– газопровід низького тиску — охоронна зона 2 м у кожний бік від осі.

У межах охоронних зон забороняється будь-яка діяльність, що може пошкодити газопровід або ускладнити його експлуатацію: проведення земляних робіт без погодження, розміщення капітальних та тимчасових споруд, складування матеріалів, посадка дерев.

Підстава виникнення обмеження: Правила охорони магістральних трубопроводів, затверджені Постановою Кабінету Міністрів України № 1747 від 16.11.2002; Правила безпеки систем газопостачання, затверджені наказом Міненерговугілля України № 285 від 15.05.2015.

Графічно існуючі обмеження у використанні земельних ділянок представлені на аркуші 2, «Схема існуючих обмежень у використанні земель».

Забудова територій та господарська діяльність

Розміщення житлового фонду

В межах території розроблення ДПТ житловий фонд відсутній

Найближчі житлові будинки розташовані на суміжних територіях малоповерхової садибної забудови села Болехівці на відстані понад 250–450 м від межі території детального планування, що забезпечує просторове відокремлення виробничої території від сільбищної забудови.

Розміщення ділових центрів та інноваційних об'єктів

В межах території розроблення ДПТ інноваційні центри та об'єкти **відсутні**.

Розміщення виробничих об'єктів

У межах території розроблення детального плану території розташовані існуючі об'єкти виробничо-господарського призначення, представлені будівлями та спорудами колишнього тваринницького комплексу, що частково використовуються або

передбачені для подальшого виробничого використання. Планувальна структура виробничої території сформована з урахуванням раніше сформованої господарської забудови та забезпечена під'їзними технологічними проїздами.

Прилеглі території представлені переважно землями сільськогосподарського призначення, окремими виробничими та складськими об'єктами, а також елементами транспортної інфраструктури, що формують виробничо-господарський осередок поза межами житлової забудови. Наявність існуючих транспортних під'їздів та можливість підключення до інженерних мереж створюють передумови для подальшого функціонування та розвитку виробничих об'єктів у межах території проєктування.

Розміщення виробничих об'єктів відповідає функціональному призначенню території та забезпечує необхідні санітарно-захисні розриви від житлової забудови, що розташована на суміжних територіях населеного пункту.

Збереження традиційного середовища

У межах території розроблення ДПТ: об'єкти всесвітньої спадщини, їхні території та буферні зони; об'єкти культурної спадщини, їхні території та зони охорони пам'яток культурної спадщини; історичні ареали населених місць; історико-культурні заповідники; історико-культурні заповідні території; охоронювані археологічні території та музеї — відсутні.

Існуюча забудова в межах території детального планування та у найближчому оточенні сформована відповідно до сучасних функціональних потреб виробничого та сільськогосподарського використання території і не містить об'єктів історичної чи архітектурної цінності. Територія не входить до історичних ареалів населених місць та не формує елементів культурної спадщини, у зв'язку з чим реалізація положень детального плану території не впливатиме на збереження традиційного історичного середовища.

Обслуговування населення

В межах території розроблення ДПТ об'єкти обслуговування населення відсутні. Основні громадські об'єкти села Болехівці розташовані на північ та від території проєктування в межах основної частини сельбищної зони села.

Транспортна мобільність та інфраструктура

Транспортні зв'язки та транспортний попит

Транспортна інфраструктура в межах території опрацювання детального планування формується за рахунок існуючої автомобільної дороги місцевого значення (вул. Спортивна) та під'їзної дороги до території виробничої ділянки, що забезпечують транспортний зв'язок із вулично-дорожньою мережею села Болехівці та автомобільними дорогами, які з'єднують територію з містом Дрогобич і населеними пунктами Дрогобицької територіальної громади.

У межах ділянки проєктування транспортні зв'язки представлені внутрішніми проїздами та технологічними під'їздами, призначеними для обслуговування виробничо-господарських об'єктів і руху технологічного транспорту. Основний транспортний попит формується за рахунок вантажного транспорту, що забезпечує функціонування виробничих об'єктів, а також легкового транспорту працівників підприємства. Інтенсивність руху має локальний характер та не створює значного транзитного навантаження на навколишню дорожню мережу.

Подальший розвиток території передбачає впорядкування існуючих під'їзних шляхів, забезпечення нормативних параметрів внутрішніх проїздів для технологічного транспорту та, за необхідності, організацію майданчиків для тимчасового зберігання транспортних засобів у межах виробничої території

Організація зовнішнього транспортного сполучення

Зовнішнє транспортне сполучення території детального планування, розташованої по вул. Спортивна в селі Болехівці Дрогобицького району Львівської області, забезпечується існуючою автомобільною дорогою місцевого значення та під'їзними дорогами, що мають тверде дорожнє покриття і забезпечують зв'язок території з вулично-дорожньою мережею села Болехівці, містом Дрогобич та іншими населеними пунктами Дрогобицької територіальної громади. Наявність поруч залізничної колії формує додаткові транспортні передумови для обслуговування виробничої території.

Територія детального планування має зручний виїзд на основні автомобільні дороги місцевого та регіонального значення через існуючу дорожню мережу населеного пункту, що забезпечує транспортну доступність території для вантажного та легкового транспорту.

Дорожньо-транспортна інфраструктура

Дорожньо-транспортна інфраструктура території ґрунтується на існуючих під'їзних автомобільних дорогах та внутрішніх технологічних проїздах виробничої території, які забезпечують обслуговування виробничо-господарських об'єктів. Внутрішні проїзди мають локальний характер і використовуються переважно для руху технологічного транспорту та транспорту працівників підприємства.

Організація громадського транспорту

Безпосередньо в межах території детального планування маршрути громадського транспорту та зупинки відсутні. Обслуговування населення громадським транспортом здійснюється через зупинки громадського транспорту, розташовані у межах населеного пункту села Болехівці, звідки забезпечується регулярне автобусне сполучення з містом Дрогобич та іншими населеними пунктами громади. Залізничне сполучення забезпечується станціями, розташованими у межах прилеглих населених пунктів.

Організація пішохідних зв'язків та велосипедної інфраструктури

Пішохідні зв'язки у межах території детального планування здійснюються переважно по існуючих під'їзних дорогах і технологічних проїздах. Велосипедна інфраструктура на даний час відсутня, рух велосипедистів здійснюється по проїзній частині існуючих доріг. У перспективі можливе впорядкування пішохідних маршрутів та облаштування безпечних підходів до виробничих об'єктів.

Організація паркувального простору

В межах території детального планування організовані паркувальні майданчики відсутні. Паркування транспортних засобів здійснюється на території виробничої ділянки у межах внутрішніх проїздів та відкритих майданчиків. У проєктних рішеннях доцільно передбачити впорядковані майданчики для тимчасового зберігання транспортних засобів працівників і технологічного транспорту з дотриманням нормативних вимог щодо організації руху та безпеки.

Інженерне забезпечення території, трубопровідний транспорт та телекомунікації

В межах території ДПТ знаходяться наступні існуючі інженерні мережі та споруди інженерної інфраструктури:

Електропостачання

У східній частині території опрацювання розташована трансформаторна підстанція, до якої примикає повітряна лінія 0,4 кВ та 10 кВ, яка забезпечує

Охоронні зони електромереж:

Для ЛЕП 0,4 кВ — по 2 м у кожний бік від проєкції крайніх проводів.

Для ЛЕП 10 кВ — по 10 м у кожний бік від проєкції крайніх проводів.

Для трансформаторних підстанцій — 3 м по периметру споруди.

Газопостачання

По вулиці Спортивна проходить середнього тиску, що забезпечують живлення промислових і технологічних об'єктів.

Охоронні зони газопроводів:

Газопровід середнього тиску — 4 м у кожний бік.

Інженерна підготовка та благоустрій території

В межах території ДПТ рельєф переважно рівнинний із незначною хвилястістю. Значення висотних відміток в межах території опрацювання становить в межах 276,8м на північному-заході в межах вулиць до 273,0м на південному-сході.

На території розроблення ДПТ відсутні цінні зелені насадження, рослинність ділянки представлена трав'яним покриттям та використовувалась для сінокосіння, випасання худоби.

Об'єкти благоустрою (впорядковані об'єкти озеленення (травники, квітники, деревні групи), інженерної підготовки (підпірні стінки, водовідвідні лотки, канави, кювети), пішохідні доріжки та тротуари, об'єкти короткочасного відпочинку населення тощо) в межах тер. дет. план. **відсутні**.

Частина II. Обґрунтування проєктних рішень

Просторово-планувальна організація території

Планувальний каркас та система розселення

Територія, на яку розробляється детальний план території, розташована за межами населеного пункту села Болехівці Дрогобицького району Львівської області, у межах виробничо-сільськогосподарської зони, на нормативно обґрунтованій відстані від сформованої житлової забудови.

Планувальна структура села Болехівці сформована за лінійним типом розселення, характерним для населених пунктів Передкарпатського регіону. Житлова забудова розвивалася вздовж основних транспортних напрямків із концентрацією громадських об'єктів у центральній частині села та поступовим зменшенням щільності забудови у периферійних зонах, що переходять у сільськогосподарські угіддя.

Поза межами житлової території сформовані окремі виробничо-господарські вузли (колишні господарські двори, тваринницькі комплекси), що історично забезпечували агропромислову діяльність громади. Територія проєктування належить до такого виробничого вузла та функціонально відокремлена від житлової забудови, що забезпечує можливість дотримання встановлених санітарно-захисних розривів.

На території проєктування функціонує фермерське господарство «ЗАРІНОК», яке здійснює виробничу діяльність у межах існуючих будівель і споруд колишнього тваринницького комплексу. Підприємство впроваджує технологічні та організаційні

заходи, спрямовані на забезпечення санітарно-екологічної безпеки функціонування об'єкта та мінімізацію впливу на навколишнє середовище.

Детальним планом території передбачається:

впорядкування існуючого землекористування виробничо-господарського призначення;

визначення параметрів земельних ділянок для обслуговування існуючих будівель і споруд;

встановлення планувальних обмежень, у тому числі санітарно-захисної зони;

забезпечення можливості подальшого розвитку виробничої діяльності відповідно до вимог ДСП 173-96, ДБН Б.2.2-12:2019 та інших чинних нормативних документів.

Запроєктовані рішення узгоджуються з функціональною структурою територіальної громади, не передбачають розміщення житлової забудови в межах виробничої зони та забезпечують збереження раціональної просторової організації території.

Природоохоронні та ландшафтно-рекреаційні території

У межах території детального планування об'єкти природно-заповідного фонду, території та об'єкти природоохоронного, оздоровчого або рекреаційного призначення відсутні. Територія опрацювання розташована за межами населеного пункту та представлена переважно землями виробничо-господарського і сільськогосподарського використання.

Меліоративна канава, розташована поблизу території детального планування, є елементом осушувальної меліоративної системи інженерного призначення та не відноситься до природних поверхневих водних об'єктів (річок, струмків, ставків тощо).

Відповідно до положень статті 88 Водного кодексу України прибережні захисні смуги встановлюються уздовж природних водних об'єктів. З огляду на інженерний характер меліоративної канави, встановлення прибережної захисної смуги в розумінні Водного кодексу України не передбачається.

З метою забезпечення належної експлуатації та доступу для обслуговування інженерної споруди передбачається збереження експлуатаційної смуги шириною 3–5 м від укосу канави відповідно до вимог чинного водогосподарського та меліоративного законодавства.

Територія детального планування не входить до водоохоронних зон та прибережних захисних смуг природних водних об'єктів у розумінні Водного кодексу України.

Обмеження у використанні земельних ділянок

Проектні обмеження у використанні земельних ділянок

В межах території, на яку розробляється даний детальний план території **в результаті реалізації проєктних рішень даного ДПТ мають бути встановлені наступні планувальні обмеження (обмеження прав на землю) (згідно Переліку обмежень щодо використання земель та земельних ділянок (Додаток 6 до Порядку ведення Державного земельного кадастру (в редакції постанови Кабінету Міністрів України №1131 від 10.09.2025))):**

01.05. Охоронні зони вздовж об'єктів енергетичної системи.

Режимоутворюючі об'єкти: існуючі повітряні та кабельні лінії електропередачі напругою 0,4 кВ та 10 кВ, розташовані у межах території.

Для ЛЕП 0,4 кВ ширина охоронної зони становить 2,0 м у кожний бік від крайнього проводу (повітряні та кабельні лінії).

Для ізольованих ЛЕП 10 кВ ширина охоронної зони становить 2,0 м у кожний бік від крайнього проводу.

Для неізолюваних ЛЕП 10 кВ ширина охоронної зони становить 10 м у кожний бік від крайнього проводу.

Підстава виникнення обмеження: Закон України «Про електроенергетику»; Постанова Кабінету Міністрів України від 27.12.2022 №1455 «Про затвердження Правил охорони електричних мереж».

Охоронна зона трансформаторної підстанції.

Для трансформаторної підстанції становить 3 метри від огорожі або споруди за периметром, а також діють охоронні зони підключених ЛЕП відповідно до їх напруги.

Підстава виникнення обмеження: ДСП 173-96; Постанова КМУ №1455.

01.08. Охоронна зона навколо інженерних комунікацій.

Охоронна зона самопливної каналізації.

Для мереж самопливної каналізації встановлюється охоронна зона шириною 3,0 м у кожний бік від осі трубопроводу.

Підстава виникнення обмеження: ДБН В.2.5-75:2013; Земельний кодекс України.

Технічна зона ливневої (дощової) каналізації.

Ширина технічної зони становить 3–5 м від осі трубопроводу залежно від діаметра та глибини залягання.

Підстава виникнення обмеження: ДБН В.2.5-75:2013.

Режимоутворюючі об'єкти: існуючі газопроводи середнього, розташовані в межах території детального плану.

Для газопроводів встановлюються такі охоронні зони відповідно до їх категорії:
– газопровід середнього тиску — охоронна зона 4 м у кожний бік від осі;

У межах охоронних зон забороняється будь-яка діяльність, що може пошкодити газопровід або ускладнити його експлуатацію: проведення земляних робіт без погодження, розміщення капітальних та тимчасових споруд, складування матеріалів, посадка дерев.

Підстава виникнення обмеження: Правила охорони магістральних трубопроводів, затверджені Постановою Кабінету Міністрів України № 1747 від 16.11.2002; Правила безпеки систем газопостачання, затверджені наказом Міненерговугілля України № 285 від 15.05.2015.

02.01. Зона санітарної охорони джерел та об'єктів централізованого питного водопостачання.

Охоронна зона водопроводу господарсько-питного призначення.

Для існуючого водопроводу встановлюється охоронна зона шириною 5,0 м у кожний бік від осі трубопроводу.

Підстава виникнення обмеження: ДБН В.2.5-74:2013; Земельний кодекс України.

Санітарно-захисна зона свердловини.

Для водонапірної башти встановлюється санітарно-технічна зона не менше 30 м.

Підстава виникнення обмеження: ДБН В.2.5-74:2013; ДСП 173-96.

Підстава виникнення обмеження: Водний кодекс України (ст. 88, ст. 89).

Графічно проєктні обмеження у використанні земельних ділянок представлені на аркушах **3, «Схема проєктних обмежень у використанні земель»** та **6, «Схема інженерного забезпечення території»**.

Встановлені обмеження у використанні земельних ділянок

В межах території, на яку розробляється даний детальний план території, цим ДПТ **встановлюються (проєктуються)** наступні планувальні обмеження (обмеження прав на землю) (згідно *Переліку обмежень щодо використання земель*

та земельних ділянок (Додаток 6 до Порядку ведення Державного земельного кадастру (в редакції постанови Кабінету Міністрів України №1131 від 10.09.2025)):

03.02 Санітарна відстань (розрив) від об'єкта

(підстава виникнення обмеження – ДБН Б.2.2-12:2019 "Планування і забудова територій", даний ДПТ)

06.01.1 Території в червоних лініях

(підстава виникнення обмеження – ДБН В.2.3-5:2018 "Вулиці та дороги населених пунктів", ДБН Б.2.2-12:2019 "Планування і забудова територій");

06.01.5 Території в лініях регулювання забудови

(підстава виникнення обмеження – ДБН Б.2.2-12:2019 "Планування і забудова територій", даний ДПТ).

Графічно встановлені обмеження у використанні земельних ділянок представлені на аркушах **3, «Схема проєктних обмежень у використанні земель»** та **6, «Схема інженерного забезпечення території»**.

Функціональне зонування території детального планування

Допустимі види використання території повинні відповідати *Класифікатору видів функціонального призначення територій та їх співвідношення з видами цільового призначення земельних ділянок* (Додаток 60 до Постанови Кабінету Міністрів України Порядок ведення Державного земельного кадастру від 17.10.2012 № 1051 (в редакції постанови Кабінету Міністрів України від №1131 від 10.09.2025)), нормам *ДБН Б.2.2-12:2019 «Планування та забудова територій», ДСП-173 «Державні санітарні правила планування та забудови населених пунктів», затверджених МОЗ України наказом № 173 від 19.06.1996 р.* та іншим нормативно-правовим актам та стандартам.

Встановлене функціональне зонування відповідає вимогам Класифікатора видів функціонального призначення територій та забезпечує правові підстави для зміни цільового призначення земельної ділянки та подальшої реалізації містобудівних рішень.

В межах території, на яку розробляється ДПТ, **встановлюються наступні зони функціонального призначення території:**

1. Зона 20102.0 - сільськогосподарських підприємств

переважні види цільового призначення земельних ділянок:

- 01.01 Для ведення товарного сільськогосподарського виробництва; 01.02 Для ведення фермерського господарства; 01.15 Земельні ділянки під сільськогосподарськими будівлями і дворами; 08.01 Для забезпечення охорони об'єктів культурної спадщини.

можливі супутні види цільового призначення земельних ділянок:

- 01.09 Для дослідних і навчальних цілей; 01.10 Для пропаганди передового досвіду ведення сільського господарства; 03.07 Для будівництва та обслуговування будівель торгівлі; 03.08 Для будівництва та обслуговування об'єктів туристичної інфраструктури та закладів громадського харчування; 03.11 Для будівництва та обслуговування будівель і споруд закладів науки; 03.14 Для розміщення та постійної діяльності органів і підрозділів ДСНС; 04.10 Для збереження та використання пам'яток природи; 05.01 Земельні ділянки іншого природоохоронного призначення (земельні ділянки, в межах яких є природні об'єкти, що мають особливу наукову цінність, та які надаються для збереження і використання цих об'єктів, проведення наукових досліджень, освітньої та виховної роботи); 11.07 Земельні ділянки загального користування, які використовуються як зелені насадження спеціального призначення; 11.04 Для

розміщення та експлуатації основних, підсобних і допоміжних будівель та споруд технічної інфраструктури (виробництва та розподілення газу, постачання пари та гарячої води, збирання, очищення та розподілення води); 13.01 Для розміщення та експлуатації об'єктів і споруд електронних комунікацій; 13.03 Для розміщення та експлуатації інших технічних засобів; 14.02 Для розміщення, будівництва, експлуатації та обслуговування будівель і споруд об'єктів передачі електричної та теплової енергії.

2. **Зона 20300.0 – території вулиць та доріг (без зміни функціонального використання, зі зміною функціонального використання) (в червоних лініях):**
переважні види цільового призначення земельних ділянок:

- 08.01 Для забезпечення охорони об'єктів культурної спадщини; **12.13 земельні ділянки загального користування, які використовуються як вулиці, майдани, проїзди, дороги, набережні;**

можливі супутні види цільового призначення земельних ділянок:

- 04.10 Для збереження та використання пам'яток природи; 07.08 Земельні ділянки загального користування, які використовуються як зелені насадження загального користування; 11.07 Земельні ділянки загального користування, які використовуються як зелені насадження спеціального призначення; 13.01 Для розміщення та експлуатації об'єктів і споруд електронних комунікацій; 14.02 Для розміщення, будівництва, експлуатації та обслуговування будівель і споруд об'єктів передачі електричної енергії;

Містобудівні умови та обмеження ділянок № 1 - 3:

1. **назва об'єкта будівництва:** сільськогосподарське підприємство;
2. **інформація про замовника:** Дрогобицька міська рада
3. **наміри забудови:** будівництво та обслуговування основних та допоміжних будівель та споруд необхідних для ведення сільськогосподарської діяльності;
4. **площа земельної ділянки:** ділянка 1 - 4,1076 га, ділянка 2 – 0,4142га; ділянка 3 – 0,2234га
1. **цільове призначення земельної ділянки:** 01.01 Для ведення товарного сільськогосподарського виробництва
5. **функціональне призначення території, де розташована земельна ділянка:** 20102.0 – території сільськогосподарських підприємств;
6. **основні техніко-економічні показники об'єкта будівництва:**
 - I. площа забудови – ділянка №1 17568м², ділянка №2 1618м²;
 - II. гранично допустима висота будівель – до 12 м;
 - III. максимально допустимий відсоток забудови земельної ділянки - 60%;
7. **відстані від об'єкта, який проєктується, до меж червоних ліній та ліній регулювання забудови:** відповідно до п. 6.1.33 ДБН Б.2.2-12:2019
8. **планувальні обмеження (зони охорони пам'яток культурної спадщини, зони охоронюваного ландшафту, межі історичних ареалів, прибережні захисні смуги, санітарно-захисні та інші охоронювані зони):**
 - 06.01.1 Території в червоних лініях;
 - 06.01.5 Території в лініях регулювання забудови;
 - 03.02 Санітарна відстань (розрив) від об'єкта
9. **мінімально допустимі відстані від об'єктів, які проєктуються, до існуючих будинків та споруд:** не менше 8,0 м (відповідно до табл. 15.2 ДБН Б.2.2-12:2019 залежно від ступеню вогнестійкості будинків та споруд);

10. **охоронні зони об'єктів транспорту, зв'язку, інженерних комунікацій, відстані від об'єкта, що проєктується, до існуючих інженерних мереж:**

- 01.08. Охоронна зона навколо інженерних комунікацій каналізації
- 01.05. Охоронна зона навколо (уздовж) об'єкта енергетичної системи
- 02.01. Зона санітарної охорони джерел та об'єктів централізованого питного водопостачання
- 03.02. Санітарна відстань (розрив).

11. **вимоги щодо наявності місць для постійного зберігання автотранспорту:** влаштувати місця паркування в межах ділянки.

Забудова територій та господарська діяльність

Розміщення житлового фонду

В межах території розроблення ДПТ **відсутні існуючі та не проєктуються нові** об'єкти житлового фонду.

Розміщення ділових центрів та інноваційних об'єктів

В межах території розроблення ДПТ **відсутні існуючі та не проєктуються нові** інноваційні центри та об'єкти.

Розміщення виробничих об'єктів

Територія детального планування розташована за межами населеного пункту села Болахівці Дрогобицького району Львівської області та представлена сформованою виробничо-господарською територією, що історично використовувалась як господарський двір тваринницького комплексу.

Проєктом детального плану території передбачено впорядкування існуючого землекористування, уточнення функціонального призначення земельних ділянок, визначення параметрів забудови та забезпечення дотримання вимог містобудівних, санітарних і природоохоронних норм.

Ділянка №1 (4,1076 га) – основна виробнича зона

Земельна ділянка №1 площею 4,1076 га використовується для розміщення виробничого комплексу фермерського господарства «ЗАРІНОК», основною діяльністю якого є вирощування птиці.

Виробнича потужність підприємства становить **330 000 птахомісць одночасної посадки** з можливістю до 6 циклів вирощування на рік.

На території розміщено 9 пташників, що формують основну виробничу зону. Будівлі оснащені:

системами механізованої подачі кормів і води

системами вентиляції та освітлення

технологічним обладнанням для забезпечення нормативних умов утримання птиці

Підприємство функціонує на базі раніше сформованої виробничої території.

Санітарно-захисна зона виробничого комплексу

Відповідно до додатку 5 ДСП 173-96 для птахівничих підприємств такої потужності нормативна санітарно-захисна зона становить 1000 м.

Разом з тим, відповідно до пунктів 5.5 та 5.8 ДСП 173-96, розмір санітарно-захисної зони може уточнюватися на підставі спеціальних розрахунків та наукових досліджень.

Розмір санітарно-захисної зони для ФГ «ЗАРІНОК» обґрунтовано матеріалами:

«Обґрунтування розміру санітарно-захисної зони для ФГ «ЗАРІНОК»», які пройшли наукову оцінку в ДУ «Інститут громадського здоров'я ім. О.М. Марзєєва НАМН України» (висновок від 05.12.2025 р.).

За результатами наукової оцінки встановлено можливість функціонування підприємства із диференційованими розмірами СЗЗ до меж житлової забудови:

- 340 м – у південно-східному напрямку;
- 450 м – у південному напрямку;
- 259 м – у південно-західному напрямку;
- 304 м – у західному напрямку;
- 381 м – у північно-західному напрямку;
- 1000 м – в інших напрямках.

Зазначені параметри забезпечують дотримання гігієнічних нормативів щодо якості атмосферного повітря та рівнів шуму на межі житлової забудови та відповідають вимогам медико-санітарного законодавства України.

Ділянка №2 (0,4142 га) – складська та допоміжна інфраструктура

Земельна ділянка №2 площею 0,4142 га передбачена для розміщення об'єктів допоміжної виробничо-складської інфраструктури.

Проектом передбачено:

будівництво складської будівлі для зберігання матеріалів та обладнання;

облаштування майданчика для паркування легкових автомобілів на 27 машиномісць;

організацію заїзду з проєктованої вулиці, що примикає до вул. Спортивна.

Розміщення складських будівель відповідає вимогам ДСП 173-96. Для допоміжних виробничих та складських об'єктів встановлюється санітарно-захисна зона **50 м**.

Ділянка №3 (0,2234 га) – допоміжні господарські об'єкти

Земельна ділянка №3 площею 0,2234 га використовується для розміщення допоміжних господарських об'єктів.

Проектом передбачено:

будівництво навісу господарського призначення;

організацію майданчика для паркування автотранспорту на 30 машиномісць.

Функціонування ділянки пов'язане з обслуговуванням основного виробництва та не створює додаткового значного санітарного навантаження.

Проектні рішення детального плану території передбачають:

функціональне розмежування виробничих, складських та допоміжних зон;

організацію внутрішніх технологічних проїздів;

дотримання встановлених санітарно-захисних зон;

врахування природоохоронних та інженерних обмежень.

Розміщення виробничих об'єктів у межах сформованої виробничо-сільськогосподарської території забезпечує раціональне використання земель, не призводить до конфлікту з житловою забудовою та відповідає вимогам ДСП 173-96, ДБН Б.2.2-12:2019 та іншим чинним нормативним документам.

Збереження традиційного середовища

У межах території розроблення ДПТ: об'єкти всесвітньої спадщини, їхні території та буферні зони; об'єкти культурної спадщини, їхні території та зони охорони пам'яток культурної спадщини; історичні ареали населених місць; історико-культурні заповідники; історико-культурні заповідні території; охоронювані археологічні території та музеї — відсутні.

Існуюча забудова в межах території детального планування та у найближчому оточенні характеризується сформованою відповідно до сучасних містобудівних норм та без наявності традиційних етнографічних або історико-архітектурних особливостей,

притаманних охоронюваним історичним поселенням. Територія не містить цінних об'єктів історичного середовища, не входить до історичного ареалу та не формує елементів культурної спадщини.

Даним ДПТ передбачається збереження існуючої виробничої забудови з впорядкуванням території відповідно до функціонального призначення та вимог чинних містобудівних норм.

Детально принципові просторово-планувальні рішення території розроблення ДПТ представлені на **аркуші 3, «Проєктний план»**.

Обслуговування населення

В межах території розроблення ДПТ об'єкти обслуговування населення відсутні. Основні громадські об'єкти села Болахівці розташовані на північ та від території проектування в межах основної частини сельбищної зони села.

Транспортна мобільність та інфраструктура

Дорожно-транспортна інфраструктура

Проектування дорожньо-транспортної інфраструктури здійснено відповідно до вимог ДБН Б.2.2-12:2019 «Планування та забудова територій», ДБН В.2.3-5:2018 «Вулиці та дороги населених пунктів» та ДБН В.2.3-4:2015 «Автомобільні дороги». В межах ділянки проектування, у виробничій зоні, транспортні та пішохідні зв'язки представлені внутрішніми проїздами та проходами з обмеженим режимом використання тільки для працівників та техніки що перебуває в межах, пройшла необхідну дезінфекційну обробку та безпечна для використання з метою унеможливлення потрапляння збудників інфекцій. Основний під'їзд до території птахоферми здійснюється через вулицю Спортивна. Транспортна схема розроблена таким чином, щоб забезпечити безперешкодний рух спеціалізованої сільськогосподарської техніки та вантажного транспорту. Проектні рішення передбачають використання існуючих в'їздів на територію підприємства, що є оптимальним з точки зору логістики та безпеки дорожнього руху. Зовнішні зв'язки дозволяють ефективно здійснювати постачання сировини, кормів та вивезення готової продукції, а також забезпечують зручний доїзд працівників до місця роботи. Подальший розвиток транспортної інфраструктури в межах ДПТ орієнтований на впорядкування під'їзних шляхів та організацію майданчиків для розвороту і маневрування великогабового транспорту безпосередньо біля виробничих корпусів.

Складовими транспортної інфраструктури для даного проєкту є:

існуюча дорога з твердим покриттям (з шириною проїзної частини 6,0 м, на дві смуги для руху в протилежні напрямки; з тротуарами (хідниками) з обидвох боків від проїзної частини шириною по 1,5 м), встановлення для нього нового поперечного профілю (I-I);

проектні вулиці в межах внутрішньої території з встановленням їх параметрів (з шириною проїзної частини 6,0 м на дві смуги для руху в протилежні напрямки) встановленням для них нового поперечного профілю (II-II) та встановленням для них проектного профілю.

Графічно дорожно-транспортна інфраструктура представлена на **аркуші 3, «Схема транспортної мобільності та інфраструктури»**.

Організація громадського транспорту

В межах території детального планування відсутні та не передбачаються об'єкти громадського транспорту (маршрути г.т., зупинки г.т.)

Організація пішохідних зв'язків та велосипедної інфраструктури

Даним проєктом в межах території розроблення ДПТ передбачається впорядкування пішохідних зв'язків. Передбачається здійснення основних шляхів руху

пішоходів по: проєктних тротуарах (хідниках) з одного боку від проїзних частин вул. Спортивна (профіль I-I), та проєтованих вулиць (профілі II II), а також в межах ділянки проєктування відповідно до режиму використання та технологічних процесів підприємства.

Окрема велосипедна інфраструктура відсутня. Існуючі основні шляхи руху велосипедистів йдуть по проїзних частинах існуючої вулиці, проїздів. Влаштування окремих велосипедних доріжок та смуг не передбачається

Організація паркувального простору

Відповідно до вимог ДБН Б.2.2-12:2019 «Планування та забудова територій» (табл. 10.8) кількість машино-місць для об'єктів виробничого призначення визначається з урахуванням чисельності працюючих, режиму роботи підприємства та технологічних потреб.

Проєктними рішеннями детального плану території передбачено організацію впорядкованих майданчиків для тимчасового зберігання автотранспорту працівників, службового та спеціалізованого транспорту в межах території виробничого комплексу з урахуванням просторових можливостей кожної земельної ділянки.

Ділянка №1 (основна виробнича зона)

Розрахункова чисельність персоналу — **10 працівників**.

З огляду на сформовану щільну забудову пташників та необхідність забезпечення технологічних проїздів і санітарних розривів, розміщення повної кількості машино-місць безпосередньо на ділянці №1 є просторово обмеженим.

На ділянці передбачено **8 машино-місць** для тимчасового паркування легкового транспорту персоналу.

Частина потреби у паркуванні компенсується організацією додаткових машино-місць на суміжних допоміжних ділянках №2 та №3, що функціонально пов'язані з виробничим комплексом.

Ділянка №2 (допоміжна виробничо-складська зона)

Розрахункова чисельність персоналу — **4 працівники**.

На ділянці передбачено **27 машино-місць**, які призначені для:

працівників підприємства,

службового транспорту,

транспорту постачальників,

короткочасного паркування відвідувачів,

часткового забезпечення потреб виробничої ділянки №1.

Майданчик використовується як централізована зона паркування для комплексу в цілому.

Ділянка №3 (допоміжна господарська зона)

Розрахункова чисельність персоналу — **2 працівники**.

На ділянці передбачено **30 машино-місць**, які використовуються для:

зберігання службового транспорту,

розміщення спеціалізованої сільськогосподарської техніки,

сезонного транспортного навантаження,

резерву паркувального простору для виробничого комплексу.

Передбачена кількість машино-місць враховує потреби службового, спеціалізованого та технологічного транспорту, можливе сезонне навантаження, а також перспективний розвиток підприємства. Розміщення частини паркомісць на суміжних ділянках №2 та №3 забезпечує дотримання технологічних вимог та оптимальну організацію внутрішнього руху в межах основної виробничої ділянки №1.

Інженерне забезпечення території, трубопровідний транспорт та телекомунікації

Електропостачання

Електропостачання об'єктів фермерського господарства «ЗАРІНОК» передбачається від існуючих електричних мереж відповідно до технічних умов оператора системи розподілу.

Для забезпечення надійності електропостачання виробничих та допоміжних об'єктів на території господарства передбачено встановлення комплектної трансформаторної підстанції з розподілом електроенергії мережею 0,4 кВ до споживачів.

На випадок аварійного відключення основного джерела електроенергії передбачено резервне електроживлення від дизель-генераторної установки, що забезпечує безперебійну роботу систем вентиляції, водопостачання та технологічного обладнання пташників.

Розподіл електроенергії між пташниками, адміністративно-побутовими та допоміжними об'єктами здійснюється кабельними або повітряними лініями згідно з технічними умовами та робочими проектами.

Водопостачання

Водопостачання підприємства здійснюється від артезіанських свердловин відповідно до дозволу на спеціальне водокористування.

Загальне водоспоживання становить орієнтовно **28,29 м³/добу**, що включає:

- господарсько-побутові потреби персоналу;
- виробничі потреби;
- напування птиці.

Якість води повинна відповідати вимогам ДСанПіН 2.2.4-171-10.

Подача води до виробничих корпусів автоматизована.

Свердловини облаштовуються з дотриманням вимог ДБН В.1.2-4:2019 «Інженерно-технічні заходи цивільного захисту» та вимог щодо зон санітарної охорони джерел водопостачання.

Поводження з відходами тваринництва

Пташиний послід разом із підстилкою після завершення виробничого циклу не зберігається на території підприємства, а вивозиться критим спеціалізованим транспортом для компостування та подальшого використання як органічного добрива.

Побічні продукти тваринного походження (падіж птиці):

тимчасово зберігаються у холодильній камері;
передаються на утилізацію спеціалізованим підприємствам відповідно до укладених договорів;

можуть знешкоджуватися у встановленому термічному утилізаторі.

Поводження здійснюється відповідно до вимог ветеринарного та екологічного законодавства.

Каналізація

Господарсько-побутові стічні води збираються у герметично облаштовані накопичувальні ємності з подальшим вивезенням спеціалізованими підприємствами відповідно до укладених договорів.

Обсяг водовідведення становить орієнтовно **10,95 м³/добу**.

Виробничі стоки, що можуть містити органічні забруднення, збираються окремо та не допускаються до потрапляння у відкриті водні об'єкти або ґрунтові води.

Дощові та талі води відводяться організовано з твердих покриттів. Поверхневі стоки з майданчиків, що можуть містити домішки нафтопродуктів, проходять

попереднє відстоювання у локальних ємностях перед подальшим використанням для технічних потреб (полив, пилопригнічення).

Інженерна підготовка та благоустрій території

За результатами інженерно-геологічних вишукувань та інженерно-будівельної оцінки території в межах детального планування несприятливі фізико-геологічні процеси (зсуви, карст, просадкові явища, підтоплення) не виявлені.

Територія не належить до зон можливого затоплення або заболочення. Підтоплення існуючих будівель, споруд та інженерних мереж не прогнозується.

Детальним планом визначено земельні ділянки для розміщення та обслуговування виробничих, складських та допоміжних об'єктів фермерського господарства.

Нормативна глибина промерзання ґрунтів становить **0,8 м**, що враховується при проєктуванні фундаментів будівель та інженерних мереж.

Заходи з інженерної підготовки території

До складу заходів входять:

вертикальне планування території;

організація поверхневого водовідведення;

укріплення покриттів технологічних проїздів;

благоустрій та озеленення території.

Схему інженерної підготовки розроблено з урахуванням існуючого рельєфу, планувальної структури виробничого майданчика та необхідності забезпечення безпечного відведення поверхневих вод.

На схемі визначено:

проектні відмітки території;

напрямки поверхневого стоку дощових і талих вод;

поздовжні та поперечні ухили внутрішньомайданчикових проїздів.

Передбачається максимальне збереження існуючого рельєфу з локальним плануванням ділянок під розміщення виробничих будівель, технологічних споруд та внутрішніх транспортних проїздів.

З метою забезпечення вимог цивільного захисту персоналу передбачається можливість використання підвальних або технічних приміщень виробничих та адміністративно-побутових будівель як найпростіших укриттів після їх дообладнання відповідно до вимог ДБН В.1.2-4:2019 та нормативних документів у сфері цивільного захисту.

Термін приведення таких приміщень у готовність — до 24 годин.

Проектом передбачено:

влаштування твердого покриття проїзної частини та технологічних майданчиків (асфальтобетон);

облаштування пішохідних зон із фігурних елементів мощення;

озеленення території шляхом посіву багаторічних трав, висадження дерев і чагарників;

формування захисних зелених смуг уздовж меж виробничої території.

Територія повинна бути належним чином благоустроєна та освітлена відповідно до вимог безпеки виробничих територій.

Перелік супровідних та робочих документів

1). Рішення Дрогобицької міської ради №2825 від 05 грудня 2024 року «Про надання дозволу на розроблення проєкту містобудівної документації «Детальний план території земельних ділянок(кадастрові номери: 4621280300:03:000:0270, 4621280300:03:000:0271, 4621280300:03:000:0272(приватна власність))для зміни їх цільового призначення, які знаходяться в с. Болехівці Дрогобицької міської

територіальної громади Дрогобицького району Львівської області (за межами населеного пункту)»»

- 2). Завдання на проектування ДПТ;
- 3). План топографічного знімання території М 1:500;
- 4). Графічні матеріали генеральний план села Болехівці Львівської області (основне креслення);
- 5). Інформація Державного земельного кадастру про право власності та речові права на земельні ділянки 4621280300:03:000:4110 (ділянки проектування),.

Основні проектні показники детального плану території

Таблиця 6

Назва показників	Одиниця виміру	Значення показників	
		Існуючий стан	Розрахунковий період (короткостроковий термін) – до 5 років.
Територія опрацювання	га	5,1638	5,1638
Ділянка №1	га	4,1076	4,1076
Площа забудови	га	0,5247	1,7568
Площа заощення	га	0,5347	0,6720
Площа озеленення	га	3.0482	3,0229
Чисельність працівників	особи	7	10
Ділянка №2	га	-	0,4142
Площа забудови	га	0,1622	0.1618
Площа заощення	га	-	0,1777
Площа озеленення	га	0,2520	0,0747
Чисельність працівників	особи	-	4
Ділянка №3	га	-	0,2234
Площа забудови	га	-	-
Площа заощення	га	0.7074	0.1800
Площа озеленення	га	0.1850	0.0534
Чисельність працівників	особи	-	2

ПРИМІТКА: У складі детального плану території розробляється землевпорядна частина згідно ДБН Б.1.-14:2021 «Склад та зміст містобудівної документації на місцевому рівні» та є невід'ємною її частиною.

2. Розділ «ІНЖЕНЕРНО-ТЕХНІЧНІ ЗАХОДИ ЦИВІЛЬНОГО ЗАХИСТУ»

Вступ

Інженерно-технічні заходи цивільного захисту (ІТЗ ЦЗ) – це комплекс планувальних та інженерних рішень, спрямованих на забезпечення безпеки населення і об'єктів у разі надзвичайних ситуацій техногенного, природного чи воєнного характеру. У складі детального плану території розділ ІТЗ ЦЗ визначає потенційні небезпеки, оцінює рівень інженерного захисту території та встановлює необхідні заходи щодо мінімізації ризиків.

До таких заходів належать: врахування факторів небезпеки, розміщення захисних споруд цивільного захисту, забезпечення евакуаційних шляхів, дотримання санітарно-захисних та протипожежних розривів, а також вимог до стійкості об'єктів.

Метою виконання ІТЗ ЦЗ є створення безпечних умов проживання населення, зменшення можливих наслідків надзвичайних ситуацій та забезпечення відповідності планувальних рішень вимогам чинного законодавства у сфері цивільного захисту.

Схеми ІТЗ ЦЗ на мирний час та на особливий період в складі містобудівної документації «Детальний план території земельної ділянки (кадастровий номер 4621280300:03:000:4110) для зміни цільового призначення, яка знаходиться в с. Болехівці Дрогобицької територіальної громади Дрогобицького району Львівської області (за межами населеного пункту)» розроблений на замовлення Дрогобицької міської ради згідно рішення №2825 від 05 грудня 2024 року «Про надання дозволу на розроблення проєкту містобудівної документації «Детальний план території земельних ділянок(кадастрові номери: 4621280300:03:000:0270, 4621280300:03:000:0271, 4621280300:03:000:0272(приватна власність))для зміни їх цільового призначення, які знаходяться в с. Болехівці Дрогобицької міської територіальної громади Дрогобицького району Львівської області (за межами населеного пункту)» та у відповідності: ДБН В.1.2-4-2019 «Інженерно-технічні заходи цивільного захисту», ДБН Б.1.1-5:2007 «Склад, зміст, порядок розроблення, погодження та затвердження розділу інженерно-технічних заходів цивільного захисту (цивільної оборони) у містобудівній документації», ДБН Б.2.2-12:2019 «Планування та забудова територій», ДБН Б.1.1-14:2021 «Склад та зміст містобудівної документації на місцевому рівні», ДБН В.2.2-5:2023 «Захисні споруди цивільного захисту» та Кодексу Цивільного захисту України.

Характеристика території

Територія проєктування, площею 5,1638 га, розташована в межах Дрогобицької міської територіальної громади Дрогобицького району Львівської області, за межами села Болехівці. Село входить до Дрогобицької територіальної громади та розташоване на відстані близько 7 км від районного центру — м. Дрогобич та приблизно 80 км від обласного центру — м. Львова.

Територія, на яку розробляється даний ДПТ, знаходиться за межами села Болехівці Дрогобицької територіальної громади Дрогобицького району Львівської області, у північній частині села Болехівці, по вул. Спортивна, 21, на території існуючої виробничої зони (територія колишньої ферми)., за межами населеного пункту.

Із північної сторони території розроблення ДПТ знаходяться землі сільськогосподарського призначення та автомобільна дорога; з північного сходу — землі сільськогосподарського призначення, нежитлові споруди та територія рекреаційного використання; зі сходу — землі сільськогосподарського призначення та став; з південного сходу — землі сільськогосподарського призначення, автомобільна дорога та територія житлової забудови; з півдня та південного заходу — землі сільськогосподарського призначення, залізнична колія та території малоповерхової житлової забудови; із заходу — території житлової забудови; з північного заходу — автомобільна дорога та житлова забудова.

Межі території, на яку розробляється ДПТ, формують:

- із півночі — землі сільськогосподарського призначення та автомобільна дорога;
- зі сходу — землі сільськогосподарського призначення та водний об'єкт;

- з півдня — землі сільськогосподарського призначення та залізнична колія;
- із заходу — території житлової забудови.

З містобудівної точки зору територія детального планування розташована в межах сформованої виробничо-сільськогосподарської зони поза межами житлової забудови, що відповідає принципам функціонального зонування територій громади та забезпечує необхідні санітарно-захисні розриви від житлових кварталів. Найближча житлова забудова розміщена на відстані, що забезпечує функціональне відокремлення виробничих територій від сільбищних зон.

В межах території, на яку розробляється ДПТ *наявна* існуюча земельна ділянка із кадастровим номером: 4621280300:03:000:4110 з цільовим призначенням 01.13 Для іншого сільськогосподарського призначення.

В межах території розроблення ДПТ житловий фонд відсутній

Найближчі житлові будинки розташовані на суміжних територіях малоповерхової садибної забудови села Болехівці на відстані понад 250–450 м від межі території детального планування, що забезпечує просторове відокремлення виробничої території від сільбищної забудови.

В межах території розроблення ДПТ інноваційні центри та об'єкти відсутні.

У межах території розроблення детального плану території розташовані існуючі об'єкти виробничо-господарського призначення, представлені будівлями та спорудами колишнього тваринницького комплексу, що частково використовуються або передбачені для подальшого виробничого використання. Планувальна структура виробничої території сформована з урахуванням раніше сформованої господарської забудови та забезпечена під'їзними технологічними проїздами.

Транспортна інфраструктура в межах території опрацювання детального планування формується за рахунок існуючої автомобільної дороги місцевого значення (вул. Спортивна) та під'їзної дороги до території виробничої ділянки, що забезпечують транспортний зв'язок із вулично-дорожньою мережею села Болехівці та автомобільними дорогами, які з'єднують територію з містом Дрогобич і населеними пунктами Дрогобицької територіальної громади.

У східній частині території опрацювання розташована трансформаторна підстанція, до якої примикає повітряна лінія 0,4 кВ та 10 кВ, яка забезпечує електроживлення промислових об'єктів.

По вулиці Спортивна проходить середнього тиску, що забезпечують живлення промислових і технологічних об'єктів.

На території, що передбачалась для потреб виробничого комплексу, функціонує фермерське господарство «ЗАРІНОК», яке здійснює виробничу діяльність у межах існуючих будівель і споруд колишнього тваринницького комплексу та впроваджує заходи, спрямовані на забезпечення санітарно-екологічної безпеки функціонування об'єкта.

Проектом детального плану території передбачено впорядкування використання існуючих земельних ділянок, визначення параметрів їх функціонального використання та розміщення виробничих і допоміжних об'єктів відповідно до вимог чинних містобудівних і санітарних норм.

Земельна ділянка №1 площею 4,1076 га використовується для розміщення виробничого комплексу фермерського господарства «ЗАРІНОК», основною діяльністю якого є вирощування птиці. На території ділянки розміщено 9 пташників, які формують основну виробничу зону підприємства. Пташники обладнані системами механізованої подачі кормів і води, вентиляції, освітлення та іншими інженерними системами, що забезпечують нормативні санітарно-гігієнічні умови утримання птиці. Підприємство функціонує на базі раніше сформованої виробничої території, забезпечує санітарну безпеку експлуатації будівель і споруд, впроваджує технологічні заходи, спрямовані на мінімізацію впливу виробничої діяльності на ґрунти, атмосферне повітря та водне середовище, а також забезпечує створення робочих місць для населення громади та розвиток агропромислового сектору території.

Земельна ділянка №2 площею 0,4142 га передбачена для розміщення об'єктів допоміжної виробничо-складської інфраструктури. Проектними рішеннями передбачено будівництво складської будівлі для зберігання матеріалів, обладнання та допоміжних ресурсів підприємства, а також облаштування майданчика для паркування легкових автомобілів на 27 машиномісць. Заїзд на територію ділянки передбачений з проєктованої вулиці, що примикає до вул. Спортивна, що забезпечує зручну організацію транспортного обслуговування та розмежування виробничих і службових транспортних потоків.

Земельна ділянка №3 площею 0,2234 га використовується для розміщення допоміжних господарських об'єктів. На території ділянки передбачено будівництво навісу господарського призначення для обслуговування виробничих процесів підприємства, а також організацію майданчика для паркування автотранспорту на 30 машиномісць, що забезпечує потреби персоналу та обслуговуючого транспорту.

Проектні рішення детального плану території передбачають функціональне розмежування виробничих, складських та допоміжних об'єктів, організацію внутрішніх технологічних проїздів і майданчиків для транспорту, а також дотримання встановлених санітарно-захисних зон і природоохоронних обмежень. Розміщення виробничих об'єктів у межах сформованої виробничо-сільськогосподарської території забезпечує раціональне використання земель та функціонально узгоджується з існуючою структурою землекористування територіальної громади.

За попарною інформацією в межах ДПТ передбачається перебування до 16 осіб працюючого персоналу.

В межах ДПТ хімічно небезпечні об'єкти відсутні, однак на його території прогнозується 1-а зона можливого хімічного забруднення в результаті аварії із витоком небезпечних хімічних речовин на лінійному хімічно небезпечному об'єкті від залізничної колії.

За результатами геологічних вишукувань та інженерно-будівельної оцінки території в існуючих межах детального плану фізико-геологічні процеси та явища несприятливі для будівництва – відсутні, територія не затоплюється і не підтоплюється.

Об'єкти підвищеної небезпеки відсутні. В межах ДПТ та в радіусі пішохідної доступності 500 м захисні споруди цивільного захисту не обліковуються. Також, відсутні засоби оповіщення про загрозу чи виникнення надзвичайних ситуацій.

В межах ДПТ пожежні гідранти та інші джерела протипожежного водопостачання відсутні.

Категоровані об'єкти та об'єкти, що продовжують свою роботу в особливий період в межах ДПТ відсутні. Відповідно до ДБН В.1.2-4-2019 територія ДПТ потрапляє в зону незначних (слабкий) руйнувань та зону небезпечного сильного радіоактивного забруднення. Населеному пункту Болехівці не присвоєна відповідна група з цивільного захисту.

Інженерно-технічні заходи цивільного захисту у містобудівній документації спрямовані на забезпечення захисту людей і територій та зниження можливих матеріальних збитків від надзвичайних ситуацій техногенного та природного характеру, а також створення містобудівних умов для забезпечення стійкого функціонування об'єктів і споруд подвійного призначення та оформляються схемою інженерно-технічних заходів цивільного захисту.

Оповіщення працюючого персоналу

Для зменшення наслідків надзвичайних ситуацій необхідне своєчасне оповіщення працюючого персоналу про загрозу та виникнення надзвичайних ситуацій, обстановку, яка склалася, а також інформування про порядок і правила поведінки в умовах надзвичайних ситуацій. Це дає можливість вжити необхідних заходів щодо захисту людей і матеріальних цінностей.

Правовою основою організації оповіщення працюючого персоналу при загрозі

чи виникненні надзвичайних ситуацій є Конституція України, Кодекс Цивільного захисту України, Постанови Кабінету Міністрів "Про затвердження Положення про організацію оповіщення про загрозу виникнення або виникнення надзвичайних ситуацій та зв'язку у сфері цивільного захисту", "Положення про єдину державну систему цивільного захисту", накази центрального органу виконавчої влади з питань НС, відповідні розпорядження обласної державної адміністрації та інші акти.

Одним із основних завдань Цивільного захисту України, як державної системи органів управління, сил і засобів, які створені для організації і забезпечення захисту населення від наслідків надзвичайних ситуацій техногенного, екологічного, природного та воєнного характеру, є оповіщення населення (працюючого персоналу) про загрозу і виникнення надзвичайних ситуацій у мирний часи і особливий період та постійне інформування його про наявну обстановку.

Система централізованого оповіщення області представляє собою комплекс організаційно-технічних заходів, апаратури і технічних засобів оповіщення, засобів та каналів зв'язку, мереж проводового, радіо, телевізійного мовлення призначених для своєчасного доведення сигналів та інформації з питань цивільного захисту до центральних і місцевих органів виконавчої влади, підприємств, установ, організацій і населення. Для зосередження уваги громадян перед передачею інформації вмикаються сирени, інші сигнальні засоби. Їх звук означає попереджувальний сигнал "УВАГА ВСІМ".

Система оповіщення складається із загальнодержавної, регіональних і спеціальних систем централізованого оповіщення; локальних та об'єктових систем оповіщення, систем циркулярного виклику.

На момент розроблення містобудівної документації у Дрогобицькій територіальній громаді, в межах якої знаходиться ДПТ, створена і функціонує місцева автоматизована система централізованого оповіщення підключена до централізованої системи оповіщення Львівської області.

У межах розроблення ДПТ передбачається забезпечення оповіщення працівників про загрозу або виникнення надзвичайних ситуацій техногенного чи природного характеру за рахунок встановлення об'єктової системи оповіщення, яка включає в себе сигнально-гучномовний пристрій розміщення, якого передбачається на існуючій будівлі курника (земельна ділянка №1), із радіусом дії 400 м.

Встановлення даного сигнально-гучномовного пристрою, із визначеним радіусом дії 400 м, в повній мірі забезпечить оповіщення працюючого персоналу в межах ДПТ.

В залежності від характеристик обладнання, яке буде встановлюватись для оповіщення працюючого персоналу кількість засобів оповіщення, а також місця їх розміщення можуть змінюватись.

Для забезпечення стійкої роботи системи оповіщення при проектуванні мереж проводового радіомовлення передбачити кабельні лінії зв'язку.

При встановленні сигнально-гучномовного пристрою повинно передбачатись його підключення до місцевої автоматизованої системи централізованого оповіщення Дрогобицької міської ради.

Також, оповіщення працюючого персоналу здійснюється за допомогою засобів масової інформації, а саме телебачення і радіомовлення.

Захист людей на випадок виникнення надзвичайних ситуацій природного і техногенного характеру

На території ДПТ та в радіусі пішохідної доступності 500 м захисні споруди цивільного захисту не обліковуються.

Враховуючи, що територія ДПТ потрапляє в зону незначних (слабких) руйнувань та відповідно до вимог Кодексу цивільного захисту України укриття працівників передбачається в протирадіаційних укриттях.

Протирадіаційне укриття - це негерметична споруда, в якій створені умови для перебування людей та їх захисту протягом певного часу (не менше 48 годин) шляхом зменшення прогнозованого впливу небезпечних чинників, які можуть виникнути внаслідок надзвичайної ситуації, та іонізуючого опромінення у разі радіаційної аварії і радіоактивного забруднення місцевості та непрямой дії звичайних засобів ураження під час воєнних (бойових) дій та/або терористичних актів.

Враховуючи, що в межах ДПТ передбачається перебування 16 осіб працюючого персоналу, за попереднім рішенням, для забезпечення укриття вищезазначеної категорії передбачається влаштування протирадіаційного укриття вбудованого в проєктованій будівлі складу (земельна ділянка №2).

Для даного протирадіаційного укриття визначаються наступні показники захисту, а саме: Кз-200, Δ РeX-100 кПа, група укриття П-4, місткістю 20 осіб.

Під час визначення необхідної площі ПРУ враховувати вимоги ДБН В.2.2-5:2023 «Захисні споруди цивільного захисту», у відповідності до яких площа на одну особу передбачається 0,6 м.кв.

Місця розміщення ПРУ показано на схемах ІТЗ ЦЗ і може змінюватись при розробленні проєктів на будівництво (реконструкцію) об'єкта.

При проєктуванні ПРУ враховувати вимоги ДБН В.2.2-5:2023 «Захисні споруди цивільного захисту».

У випадку приведення єдиної державної системи цивільного захисту, її складових у режим підвищеної готовності, виникнення надзвичайної ситуації, введення надзвичайного стану та в особливий період захисні споруди цивільного захисту, споруди подвійного призначення та найпростіші укриття незалежно від форми власності повинні приводитись у готовність до використання за призначенням у строк, що не перевищує 24 годин з моменту введення відповідного правового режиму, крім захисних споруд цивільного захисту, що перебувають у постійній готовності до використання за призначенням.

Евакуація працюючого персоналу

Евакуація людей при виникненні надзвичайної ситуації проводиться по факту її виникнення (раптова евакуація). Евакуація здійснюється пішим порядком та із використанням власних транспортних засобів.

При виникненні надзвичайних ситуацій евакуація працюючого персоналу буде здійснюватися у відповідності до планів евакуації Дрогобицької територіальної громади та Дрогобицького району.

При виникненні аварії на ХНО з викидом небезпечно-хімічної речовини (соляна кислота) евакуація працюючого персоналу буде здійснюватися в перпендикулярному напрямку вітру розповсюдження хмари небезпечної хімічної речовини. В напрямку розташування залізничної колії евакуація не здійснюється.

На місці майданчика для зберігання легкових автомобілів в межах ДПТ передбачено розміщення безпечного місця збору, призначеного для тимчасового перебування працюючого персоналу та подальшого його евакуації в безпечні райони.

Запроєктоване на території опрацювання протирадіаційне укриття виступає, як місце захисту населення 3 рангу, для розміщення у них працюючого персоналу, що передбачається в межах ДПТ.

Місце розміщення безпечного місця збору та місця захисту показано на схемах ІТЗ ЦЗ.

Заходи сейсмічної безпеки

Відповідно до карт ЗСР-2004-А, В, С на території детального плану інтенсивність сейсмічних поштовхів і коливань складає 6-7 балів за шкалою MSK-64.

Міцність будівельних матеріалів і конструкцій залежить не тільки від фізичних властивостей, але багато в чому визначається тими умовами, в яких вони знаходяться при експлуатаційних навантаженнях. В умовах землетрусів міцнісні характеристики матеріалів, природно, більшою мірою визначатимуться особливостями самого

сейсмічного навантаження. Однією з таких особливостей, характерною для всякого землетрусу, є короткочасність дії навантаження, тобто порівняно мала кількість циклів його повторення.

Розрахунок конструкцій і фундаментів будівель та споруд для будівництва повинен виконуватися на основні та особливі сполучення навантажень з урахуванням сейсмічних дій.

В особливе сполучення навантажень входять постійні, можливі довготривалі та короткочасні навантаження, сейсмічні дії, а також дії, що обумовлені формаціями основи при замочуванні просідаючих ґрунтів.

На наступних стадіях проектування об'єктів будівництва враховувати вимоги ДБН В.1.1-12:2014.

Вплив населеного пункту, якому присвоєна відповідна група цивільного захисту

Згідно з ДБН В.1.2-4-2019 «Інженерно-технічні заходи цивільного захисту», територія населеного пункту, якому присвоєна група цивільного захисту, а також зона у радіусі 7 км від його меж належать до зони можливих руйнувань. При цьому територія в межах населеного пункту знаходиться у зоні значних (сильних) руйнувань, а територія завширшки 7 км – у зоні можливих незначних (слабких) руйнувань.

Зона можливих руйнувань міста, якому присвоєна група цивільного захисту, разом із прилеглою територією завширшки 20 км утворює зону небезпечного сильного радіоактивного забруднення. Територія поза цією зоною належить до зони можливого сильного радіоактивного забруднення.

Територія детального плану потрапляє у зону незначних (слабких) руйнувань та зону небезпечного сильного радіоактивного забруднення від населеного пункту, якому присвоєна група цивільного захисту.

Проектом не передбачається розміщення нових промислових підприємств чи окремих категоризованих об'єктів, відстань яких до категоризованих міст або об'єктів регламентується ДБН В.1.2-4-2019.

Також проектом не передбачається розміщення об'єктів, що є джерелами хімічного, фізичного чи біологічного забруднення навколишнього середовища.

Світломаскування

Світломаскування проводиться для створення в темний час доби умов, що ускладнюють виявлення населеного пункту і об'єктів господарської діяльності з повітря шляхом візуального спостереження або за допомогою оптичних приладів, розрахованих на видиму область випромінювання (0,40 - 0,76мкм).

Світлове маскування в межах ДПТ передбачається в двох режимах: часткового і повного затемнення. Підготовчі заходи здійснення світломаскування в цих режимах, проводяться завчасно, на особливий період. У режимі часткового затемнення передбачається завершення підготування до введення режиму повного затемнення. Режим часткового затемнення не повинен порушувати нормальну діяльність у населеному пункті і на об'єктах господарської діяльності.

Перехід із звичайного освітлення на режим часткового затемнення провадиться не більш ніж за 16 год. Режим часткового затемнення після його введення діє постійно, крім часу дії режиму повного затемнення. Режим повного затемнення вводиться по сигналу «Повітряна тривога» і скасовується з оголошенням сигналу «Відбій повітряної тривоги». Перехід із режиму часткового затемнення на режим повного затемнення здійснюється не більш ніж за 3 хвилини.

Основним методом для світломаскування в межах ДПТ приймається – світлотехнічний, який передбачає відключення освітлення населеного пункту.

Протипожежні заходи

Розрахункова кількість одночасних пожеж - 1.

Витрата води на зовнішнє пожежогасіння згідно з ДБН В.2.5-74:2013 складає 5 л/сек.

В межах ДПТ пожежні гідранти відсутні.

Зовнішнє пожежогасіння передбачається від існуючого пожежного резервуару, розміщеного в межах земельної ділянки №2.

На перспективу розвитку, при влаштуванні централізованої водопровідної мережі в с. Болехівці, передбачається встановлення пожежних гідрантів. Безпосередньо кількість та місця розміщення проєктованих пожежних гідрантів визначається на стадії розроблення проєктної документації на будівництво водопроводу.

При проєктуванні пожежного гідранту його тип погоджувати з підрозділами ДСНС України в залежності від наявного в пожежно-рятувальних підрозділах обладнання для їх використання при гасінні пожеж.

ДПТ потрапляє в зону 20 хвилинного доїзду 5 ДПРЧ Головного управління ДСНС України у Львівській області, що дислокується в м. Дрогобич, за адресою вул. Зварицька, 9.

Відстань від пожежно-рятувального підрозділу по дорогах загального користування складає 10 км, а час прибуття до місця події - 19 хв.

Детальна розробка проєкту пожежогасіння передбачається на наступних стадіях під час розроблення проєктів на будівництво об'єктів.

Захист населення при хімічному забрудненні території

В межах території детального плану не зареєстровано хімічно-небезпечних об'єктів. На території детального плану прогнозується перша зона можливого хімічного забруднення в результаті аварії із НХР на лінійному ХНО від залізничної колії.

При загрозі чи виникненні аварії на ХНО необхідно здійснити заходи щодо захисту органів дихання та шкіри, а саме: одягнути протигаз із фільтруючим елементом класу АБ чи спеціальний промисловий респіратор, одягнути найпростіші засоби захисту шкіри (плащі, накидки) і самостійно покинути зону хімічного забруднення в сторони перпендикулярні напрямку вітру, тобто напрямку розповсюдження хмари небезпечної хімічної речовини.

Якщо засоби індивідуального захисту відсутні і вийти із зони хімічного забруднення неможливо, необхідно залишатися у приміщенні, включити радіоприймач чи телевізор. Здійснити заходи щодо герметизації вікон, дверей, димоходів тощо.

У разі необхідності для захисту органів дихання використовувати ватно-марлеві пов'язки або рушники попередньо змоченого водою, або 2% розчином питної соди.

Визначення часу підходу забрудненого повітря до межі ДПТ

Час підходу хмари НХР до межі ДПТ залежить від швидкості перенесення хмари повітряним потоком та температури повітря і визначається за формулою:

$$t = X / V \text{ год. ,}$$

де X - відстань від джерела забруднення до межі ДПТ, км;

V - швидкість переносу переднього фронту забрудненого повітря в залежності від швидкості вітру км/год.

Визначення часу підходу забрудненого повітря до межі ДПТ від лінійного ХНО

При швидкості вітру – 1м/с та швидкості переносу переднього фронту хмари забрудненого повітря при ступені вертикальної стійкості повітря інверсії – 5 км/год +20°C, маємо:

$$t = \frac{0,24}{5} = 0,048 \text{ год. (2,88 хв.)}$$

де 0,24 км - відстань від джерела забруднення до межі ДПТ, км;
5 км/год - швидкість переносу переднього фронту забрудненого повітря, км/год.

Отже, час підходу хмари НХР до межі ДПТ при оперативному прогнозуванні буде становити – 0,048 год. (2,88 хв.)

Розрахунки часу підходу хмари НХР до межі ДПТ наведені у таблиці.

№ з/п	Найменування об'єкту	Відстань до ХНО, км	Ступінь вертикальної стійкості повітря																	
			Інверсія						Ізотермія						Конвекція					
			Швидкість повітря, м/с																	
			1	2	3	4	1	2	3	4	5	6	7	8	9	10	1	2	3	4
			Швидкість переносу переднього фронту хмари забрудненого повітря, км/год																	
5	10	16	21	6	12	18	24	29	35	41	47	53	59	7	14	21	28			
			Час підходу хмари НХР до межі населеного пункту, хв																	
1.	Відстань до найближчої межі ДПТ відносно ХНО	0,24	2,88	1,44	0,9	0,68	2,4	1,2	0,8	0,6	0,49	0,41	0,35	0,3	0,27	0,24	2	1	0,68	0,51
2.	Відстань до найдалшої межі ДПТ відносно ХНО	0,52	6,24	3,12	1,95	1,48	5,2	2,6	1,73	1,3	1,07	0,89	0,76	0,66	0,58	0,52	4,4	2,2	1,48	1,11

Визначення кількості працюючого персоналу, яке опинились в зоні можливого хімічного забруднення

Кількість людей, які опинилися в ЗХЗ, розраховується або шляхом підсумовування кількості працюючого персоналу, яке знаходиться на території ДПТ, що піддалися дії НХР.

Відповідно кількість уражених В (осіб) визначається за формулами
 $B = L (1 - K_3)$,

де L - кількість працюючого персоналу в осередку ураження (осіб);
K₃ - коефіцієнт захищеності персоналу від вражаючої дії НХР.

Показники кількості ураження працюючого персоналу наведено в таблиці, і залежить від часу, що пройшов з моменту аварії на ХНО та часу доби.

$$B = 16 * (1 - 0) = 16 \text{ чол.}$$

де 16 чол. - кількість працюючого персоналу в осередку ураження (осіб);
0 - коефіцієнт захищеності працюючого персоналу від вражаючої дії НХР.

Кількості ураження працюючого персоналу

Місцезнаходження, засоби захисту, що застосовуються	Час перебування, год				
	0,25	0,5	1	2	3 - 4
відкрито на місцевості	16	16	16	16	16
у транспорті	1	4	10	-	-
у виробничих приміщеннях з кратністю повітрообміну:					
0,5	1	3	6	10	15
1,0	6	8	12	14	16
2,0	14	15	16	16	16
у сховищах: з режимом регенерації повітря	0	0	0	0	0
без режиму регенерації повітря	0	0	0	0	16
в засобах індивідуального захисту органів дихання (промислових протигазах)	1	4	8	16	16

Висновки

Кодекс Цивільного захисту України регулює відносини, пов'язані із захистом населення, територій, навколишнього природного середовища та майна від надзвичайних ситуацій, реагування на них, функціонуванням єдиної державної системи цивільного захисту, та визначає повноваження органів державної влади, органів місцевого самоврядування, права та обов'язки громадян України, підприємств, установ та організацій незалежно від форми власності при виникненні надзвичайних ситуацій і проведенні відповідних заходів щодо їх ліквідації.

3. Розділ «ОХОРОНА НАВКОЛИШНЬОГО ПРИРОДНОГО СЕРЕДОВИЩА»

Відповідно до ст. 19 Закону України «Про регулювання містобудівної діяльності» детальний план території підлягає стратегічній екологічній оцінці (СЕО), яка здійснюється з метою визначення можливих наслідків реалізації містобудівної документації для довкілля та здоров'я населення.

Основний вплив діяльності фермерського господарства, розташованого в с. Болехівці Дрогобицького району Львівської області, на навколишнє природне

середовище пов'язаний із викидами забруднюючих речовин в атмосферне повітря, утворенням відходів тваринництва, а також шумовим навантаженням від роботи технологічного обладнання та руху автотранспорту.

Під час експлуатації підприємства утворюватимуться виробничі та побутові відходи, поводження з якими здійснюватиметься відповідно до вимог законодавства України у сфері управління відходами, санітарних правил та укладених договорів зі спеціалізованими підприємствами. Побічні продукти тваринного походження (падіж птиці) передбачається збирати у герметичні контейнери та передавати на утилізацію спеціалізованим підприємствам або знешкоджувати у сертифікованих утилізаційних установках.

Пташиний послід разом із підстилкою після завершення виробничого циклу вивозиться за межі підприємства для компостування та подальшого використання як органічного добрива на сільськогосподарських угіддях, що виключає його тривале зберігання на території виробничого майданчика.

За результатами розрахунків розсіювання забруднюючих речовин та натурних досліджень встановлено, що концентрації забруднюючих речовин на межі житлової забудови не перевищують гігієнічних нормативів атмосферного повітря населених місць.

Захист від шуму передбачається забезпечити сукупністю об'ємно-планувальних, технологічних і конструктивних заходів відповідно до вимог ДБН В.1.1-31:2013. Рівні шуму, що створюються вентиляційним та технологічним обладнанням підприємства, не перевищують допустимі значення як у межах виробничого майданчика, так і на території найближчої житлової забудови.

По межі виробничої території передбачається формування захисної зеленої смуги деревно-чагарникових насаджень, що сприятиме зменшенню поширення пилу, шуму та інших шкідливих чинників впливу на прилеглі території.

Відповідно до Закону України «Про стратегічну екологічну оцінку» детальний план території підлягає процедурі СЕО, оскільки передбачає реалізацію планованої діяльності, пов'язаної з функціонуванням об'єктів виробничого призначення.

Реалізація рішень детального плану території за умови дотримання передбачених проектних, технологічних та природоохоронних заходів не призведе до перевищення встановлених екологічних нормативів і матиме допустимий вплив на навколишнє природне середовище та умови проживання населення.

Відповідно до ст. 19 п. 1 абзацу 2 ЗУ "Про регулювання містобудівної діяльності", детальний план території підлягає стратегічній екологічній оцінці (СЕО).

Ст. 2 п. 1 Закону України "Про стратегічну екологічну оцінку" визначає відносини, на які поширюється дія даного Закону – відносини у сфері оцінки наслідків для довкілля, у тому числі для здоров'я населення, виконання документів державного планування та поширюється на документи державного планування, які стосуються ... містобудування або землеустрою (схеми) та виконання яких передбачатиме реалізацію видів діяльності (або які містять види діяльності та об'єкти), щодо яких законодавством передбачено здійснення процедури оцінки впливу на довкілля, або які вимагають оцінки, зважаючи на ймовірні наслідки для територій та об'єктів природно-заповідного фонду та екологічної мережі (далі - території з природоохоронним статусом), крім тих, що стосуються створення або розширення територій та об'єктів природно-заповідного фонду.

Таким чином, стратегічній екологічній оцінці, відповідно до цього Закону, підлягають детальні плани території, виконання яких передбачатиме реалізацію видів діяльності (або які містять види діяльності та об'єкти), щодо яких законодавством передбачено здійснення процедури оцінки впливу на довкілля, або які вимагають оцінки, зважаючи на ймовірні наслідки для територій та об'єктів природно-заповідного фонду та екологічної мережі.

Відповідно до *ст. 3 ч. 1 Закону України «Про оцінку впливу на довкілля»* здійснення оцінки впливу на довкілля є обов'язковим у процесі прийняття рішень про провадження планованої діяльності, визначеної ч. 2 і 3 ст. 3 цього Закону. Така планована діяльність підлягає оцінці впливу на довкілля до прийняття рішення про провадження планованої діяльності. Оцінці впливу на довкілля ***підлягає діяльність, прямо передбачена ч. 2 і 3 ст. 3 цього Закону.***

4. Розділ «ПЛАН РЕАЛІЗАЦІЇ МІСТОБУДІВНОЇ ДОКУМЕНТАЦІЇ»

Перелік проектних рішень містобудівної документації

Розрахунковий термін реалізації детального плану території – середньостроковий – від 5 до 10 років, в тому числі 1-ша черга (короткостроковий термін) – до 5 років.

Черговість реалізації ДПТ:

А). уточнення планувальної структури і функціонального призначення території, визначення функціонального призначення та параметрів забудови даної території; формування земельних ділянок, що формуються за результатами розроблення ДПТ, винесення їх меж в натуру та встановлення межових знаків;

Б). вертикальне планування та інженерна підготовка території;

В). впорядкування інженерних мереж та споруд на них в межах території розроблення ДПТ, винесення в натуру меж їх охоронних зон, санітарно-захисних зон, санітарних розривів;

Г). будівництво проєктованих будівель і споруд на території опрацювання;

Д). будівництво та впорядкування споруд транспорту в межах тер. розроб. ДПТ (проїзна частина житлової вулиці, проїзду, тротуари (хідники)) для організації впорядкованого руху автотранспорту, велосипедистів та пішоходів;

Е). комплексний благоустрій території.

Перелік видів містобудівної документації, пов'язаної з територією розроблення детального плану

Наявна така містобудівна документація, пов'язана з територією розроблення ДПТ:

- Схема планування території Львівської області.

Перелік відповідності містобудівної документації

Проєктом було уточнено каркас планувальної мережі, встановлено червоні лінії вулиць, профілі вулиць в межах червоних ліній та встановлено функціональне зонування територій у межах території розроблення ДПТ. Проєктні рішення детального плану території уточнюють рішення Схеми планування території Львівської області.

Перелік врахованих положень наявних документів стратегічного планування

- Схема планування території Львівської області;
- Державні інтереси які слід врахувати під час розроблення містобудівної документації

Перелік врахованих положень історико-архітектурного опорного плану

Село Болехівці не *входить* до Списку історичних населених місць України (Постанова КМУ від 26 липня 2001 р. N 878).

Перелік врахованих матеріалів

Дані відсутні.

5. ВИХІДНІ ДАНІ ДЛЯ ПРОЄКТУВАННЯ

6. ГРАФІЧНІ МАТЕРІАЛИ ДЕТАЛЬНОГО ПЛАНУ ТЕРИТОРІЇ