



# ТзОВ «Еко Центр Проект»

79008, м. Львів, вул. П. Беринди, 3/4

Перш. викорис.

Довід. №

Підпис і дата

Інв. № дубл.

Зам. інв. №

Підпис і дата

Інв. № ориг.

Звіт

про стратегічну екологічну оцінку

Проекту Детального плану забудови території на вул. П. Орлика  
м. Дрогобича Львівської області, кадастровий номер земельної ділянки  
4610600000:01:015:0132

Директор



Костирка В.І.

Інженер-проектувальник  
(Кваліфікаційний сертифікат  
Серія АР №015709)  
Менеджер природоохоронної  
діяльності  
(Диплом №ВК 28166162)



Бота О.В.

Львів 2023

## ЗМІСТ:

Вступ	
1. Зміст та основні цілі документа державного планування	5
2. Характеристика поточного стану довкілля, у тому числі здоров'я населення на основі адміністративних даних, статистичної інформації та результатів досліджень	7
3. Характеристика стану довкілля, умов життєдіяльності населення та стану його здоров'я на територіях, які ймовірно зазнають впливу	23
4. Екологічні проблеми, у тому числі ризику впливу на здоров'я населення, які стосуються документа державного планування, зокрема щодо території з природоохоронним статусом	26
5. Зобов'язання у сфері охорони довкілля, у тому числі пов'язані із запобіганням негативному впливу на здоров'я населення, встановлені на міжнародному, державному та інших рівнях, що стосуються документа державного планування, а також шляхи врахування таких зобов'язань під час підготовки документа державного планування	36
6. Опис наслідків для довкілля, у тому числі для здоров'я населення, у тому числі вторинних, кумулятивних, синергічних, коротко-, середньо-, та довгострокових (1, 3-5 та 10-15 років відповідно, а за необхідності – 50-100 років), постійних і тимчасових, позитивних і негативних наслідків	39
7. Заходи, що передбачається вжити для запобігання, зменшення та пом'якшення негативних наслідків виконання документа державного планування	42
8. Обґрунтування вибору виправданих альтернатив, що розглядалися, опис способу, в який здійснювалася стратегічна екологічна оцінка	44
9. Заходи, передбачені для здійснення моніторингу наслідків виконання документа державного планування для довкілля, у тому числі для здоров'я населення	46
10. Опис ймовірних транскордонних наслідків для довкілля, у тому числі для здоров'я населення (за наявності)	48
11. Резюме нетехнічного характеру інформації	49
Список використаних джерел	
Додатки	

					Арк.
					2
Змн.	Арк.	№ докум.	Підпис	Дата	

## ВСТУП

На сучасному етапі розвитку суспільства все більшого значення у міжнародній, національній і регіональній політиці набуває концепція збалансованого (сталого) розвитку, спрямована на інтеграцію економічної, соціальної та екологічної складових розвитку. Поява цієї концепції пов'язана з необхідністю розв'язання екологічних проблем і врахування екологічних питань в процесах планування та прийняття рішень щодо соціально-економічного розвитку країн, регіонів і населених пунктів.

Стратегічна екологічна оцінка стратегій, планів і програм дає можливість зосередитися на всебічному аналізі можливого впливу планованої діяльності на довкілля та використовувати результати цього аналізу для запобігання або пом'якшення екологічних наслідків в процесі стратегічного планування.

Стратегічна екологічна оцінка (СЕО) – це новий інструмент реалізації екологічної політики, який базується на простому принципі: легше запобігти негативним для довкілля наслідкам діяльності на стадії планування, ніж виявляти та виправляти їх на стадії впровадження стратегічної ініціативи.

Метою СЕО є забезпечення високого рівня охорони довкілля та сприяння інтеграції екологічних факторів у підготовку планів і програм для забезпечення збалансованого (сталого) розвитку.

В Україні створені передумови для імплементації процесу СЕО, пов'язані з розвитком стратегічного планування та національної практики застосування екологічної оцінки.

Основними міжнародними правовими документами щодо СЕО є Протокол про стратегічну екологічну оцінку (Протокол про СЕО) до Конвенції про оцінку впливу на навколишнє середовище у транскордонному контексті (Конвенція Еспо), ратифікований Верховною Радою України (№ 562-VIII від 01.07.2015), та Директива 2001/42/ЄС про оцінку впливу окремих планів і програм на навколишнє середовище, імплементація якої передбачена Угодою про асоціацію між Україною та ЄС.

Засади екологічної політики України визначені Законом України «Про основні засади (Стратегію) державної екологічної політики на період до 2020 року» (ухвалено Верховною Радою України 21 грудня 2010 року). В цьому законі СЕО згадується в основних принципах національної екологічної політики, інструментах реалізації національної екологічної політики та показниках ефективності Стратегії. Зокрема, одним з показників цілі 4 Стратегії «Інтеграція екологічної політики та вдосконалення системи інтегрованого екологічного управління» є показник «Частка державних, галузевих, регіональних та місцевих програм розвитку, які пройшли стратегічну екологічну оцінку – відсотків».

У 2012 році Наказом Міністерства екології та природних ресурсів України (від 17.12.2012 р. № 659) затверджено «Базовий план адаптації екологічного законодавства України до законодавства Європейського Союзу (Базовий план апроксимації)». Зокрема, відповідно до цього плану потрібно привести

Перш. використ.

Довід. №

Підпис і дата

Інв. № дубл.

Зам. інв. №

Підпис і дата

Інв. № ориг.

нормативно-правову базу України у відповідність до вимог «Директиви 2001/42/ЄС про оцінку впливу окремих планів та програм на навколишнє середовище».

Закон України «Про стратегічну екологічну оцінку» був прийнятий Верховною Радою України 4 жовтня 2016 р., а 1 листопада Президент України надав пропозиції до законопроекту. 17 січня 2017 р. Верховна Рада України не підтримала доопрацювання законопроекту.

21 лютого 2017 р. у Верховній Раді України було повторно зареєстровано нову редакцію законопроекту «Про стратегічну екологічну оцінку» (реєстраційний № 6106). Метою законопроекту є встановлення сфери застосування та порядку здійснення стратегічної екологічної оцінки документів державного планування на довкілля. Законопроект, розроблений на виконання пункту 239 плану заходів з імплементації Угоди про асоціацію між Україною та ЄС, спрямований на імплементацію Директиви 2001/42/ЄС Європейського Парламенту та Ради від 27 червня 2001 р. про оцінку наслідків окремих планів та програм для довкілля.

Закон України «Про стратегічну екологічну оцінку» був ухвалений Верховною Радою України 20 березня 2018 року та 10 квітня 2018 року підписаний Президентом України. Даний Закон вступив в дію з 12 жовтня 2018 року.

Закон встановлює в Україні механізм стратегічної екологічної оцінки (СЕО), який діє в країнах Європейського Союзу та передбачає, що всі важливі документи, зокрема, державні програми, повинні, у першу чергу, проходити стратегічну екологічну оцінку з урахуванням необхідних імовірних ризиків тих чи інших дій для довкілля.

									Арк.
									4
Змн.	Арк.	№ докум.	Підпис	Дата					

## 1. Зміст та основні цілі документа державного планування

Проект Детального плану забудови території на вул. П. Орлика м. Дрогобича Львівської області, кадастровий номер земельної ділянки 4610600000:01:015:0132 є основним видом містобудівної документації на місцевому рівні, яка призначена для обґрунтування довгострокової стратегії планування, забудови та іншого використання території.

Генеральним планом м. Дрогобич та планом зонування території в межах ділянки проектування передбачено громадську забудову та функцію території для об'єктів торгівлі. На південь від території ДПТ знаходиться існуючий ринок «Сонячний промінь» та низка інших торгових об'єктів. Сучасні тенденції розвитку міст та економіки спонукають поєднувати функції житлової та громадської забудови створюючи тим самим багатофункціональні комплекси, які в свою чергу позитивно впливають на розвиток міста, її економіку, раціональне використання території, створення робочих місць в громадській забудові та впливають на приріст населення заселенням в нову багатоквартирну забудову.

Тому проектом ДПТ передбачено формування кварталу змішаного функціонального призначення: громадської забудови та житлової багатоквартирної забудови.

Проектом ДПТ пропонується уточнення функціонального зонування проектованої ділянки в м. Дрогобич та встановлення зон Ж-4 і ТР-2.

Перелік врахованих матеріалів:

- Генеральний план м. Дрогобич;
- План зонування території м. Дрогобича (зонінг);
- Публічна кадастрова карта (матеріали земельного кадастру);
- Топографічне знімання;
- Топографічне знімання з нанесеними і погодженими інженерними мережами;
- Напрацювання проектних рішень архітектурною компанією «Kreativ»;
- Вимоги Державних будівельних норм (ДБН) та врахуванні рекомендацій нормативно-технічної літератури, в галузі містобудування щодо планування кварталів змішаної житлової та громадської забудови;
- Побажання та вимоги замовника – визначені у Завданні на проектування та у ході робочих нарад під час роботи над проектом;
- Врахуванні інтересів власників земельних ділянок та землекористувачів;
- Врахуванні інтересів громадськості, висловлених під час громадських слухань проекту.

Проект Детального плану забудови території на вул. П. Орлика м. Дрогобича Львівської області, кадастровий номер земельної ділянки 4610600000:01:015:0132 розроблений відповідно до Рішення Дрогобицької міської ради ХХХІV сесія 8 скликання № 1327 від 24.11.2022 року.

Звіт сформовано на основі принципів законності та об'єктивності, гласності, участі громадськості, наукової обґрунтованості, збалансованості інтересів, комплексності, запобігання екологічній шкоді, довгострокового

прогнозування, достовірності та повноти інформації у проекті документа, міжнародного екологічного співробітництва та відповідно до:

- Земельного, Водного та Лісового кодексів України;
- Закону України «Про регулювання містобудівної діяльності»;
- Закону України «Про стратегічну екологічну оцінку»;
- Закону України «Про основи містобудування»;
- Закону України «Про управління відходами»;
- Закону України «Про охорону атмосферного повітря»;
- Закону України «Про охорону навколишнього природного середовища»;
- Закону України «Про оцінку впливу на довкілля»;
- Закону України «Про екологічну мережу України»;
- Закону України «Про охорону земель»;
- Закону України «Про рослинний світ»;
- Закону України «Про тваринний світ»;
- Закону України «Про генеральну схему планування території України»;
- Закону України «Про Основні засади (стратегію) державної екологічної політики України на період до 2030 року»;
- Національного плану управління відходами до 2030 року;
- Стратегії розвитку Львівської області на період 2021-2027 років;
- ДБН Б.1.1-14:2021 Склад та зміст містобудівної документації на місцевому рівні;
- ДБН Б.2.2-12:2019 «Планування і забудова територій»;
- ДБН Б.2.2-5:2011 «Благоустрій територій»;
- ДБН В.2.3-5:2018 «Вулиці та дороги населених пунктів»;
- Наказу Міністерства охорони здоров'я України № 173 від 19.06.96 «Про затвердження Державних санітарних правил планування та забудови населених пунктів».

На місцевому рівні засади екологічної політики регулюються «Програмою охорони навколишнього природного середовища Львівської області на 2021-2027 роки», «Стратегією розвитку Львівської області на період 2021-2027 років», і зокрема «Планом заходів з реалізації у 2021-2023 роках Стратегії розвитку Львівської області на період 2021-2027 років (у новій редакції)». План заходів передбачає створення сприятливої конкурентоспроможної економіки, створення умов якісного життя, збалансованого просторового розвитку населених пунктів, створення умов для збереження довкілля, формування привабливості та розвитку туристичної галузі.

						Арк.
						6
Змн.	Арк.	№ докум.	Підпис	Дата		

## 2. Характеристика поточного стану довкілля, у тому числі здоров'я населення на основі адміністративних даних, статистичної інформації та результатів досліджень

Дрогобич – місто в Дрогобицькому районі Львівської області України. Адміністративний центр Дрогобицького району і Дрогобицької міської громади.

Дрогобич розташований в південно-західній частині Львівської області на річці Тисмениці, на межі Наддністрянської рівнини і Карпатського передгір'я. Є центральним містом Прикарпатської агломерації, яка, крім Дрогобича, має у своєму складі Борислав, Стебник, Східницю, Трускавець та прилеглі села.

Територія міста становить 31,93 км<sup>2</sup>.

Територія детального плану обмежена наступним чином:

- зі сходу – з ділянкою парку Новонароджених (парк Свободи);
- з півдня – з існуючою ділянкою, призначення якої передбачене для будівництва паркінгів і автостоянок;
- із заходу – з червоними лініями вул. Пилипа Орлика та існуючим гаражно-стоянковим кооперативом «Двигун»;
- з півночі – з вул. о. Софрона Яциківа.

На даний час територія ДПТ це вільна від забудови територія засаджена чагарниками. Ділянки із цільовим призначенням - для колективного гаражного будівництва і для будівництва та обслуговування інших будівель громадської забудови.

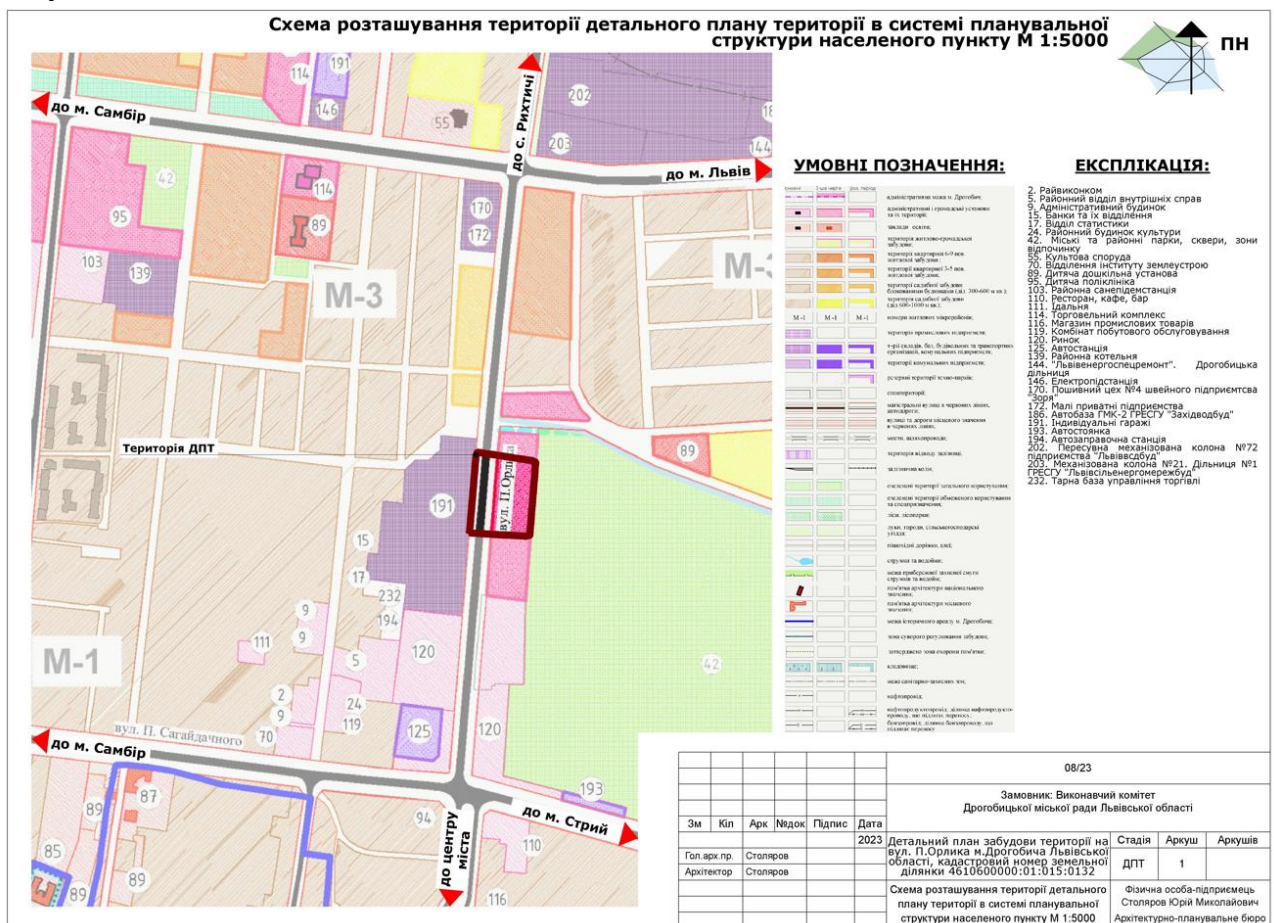


Рис. 2.1. Місцезнаходження території опрацювання ДПТ

								Арк.
								7
Змн.	Арк.	№ докум.	Підпис	Дата				

### **Геоморфологічна будова.**

Місто Дрогобич розміщене в межах південної передгірської та гірської частини Львівської області й належать до геосинклінальної структури альпійського віку географічної країни Карпати. Місто Дрогобич, як і район, входить до провінції Передкарпаття, яка сформувалась у межах Передкарпатського крайового тектонічного прогину, має рівнинний характер і поділяється на дві фізико-географічні області - Передкарпатських ерозійних височин і Передкарпатських акумулятивних рівнин.

Дрогобицький ландшафт займає денудаційно-акумулятивну Дрогобицьку височину. Загалом одноманітний за характером місцевостей є складним за будовою. Тут значні перепади висот, густа мережа розчленування, поєднання височин і долинних комплексів, яскраво виражена радіальна структура малюнка розчленування (завдяки зближенню гирл Бистриці, Тисмениці, Колодниці), поступово східчате зниження поверхні від Карпат до Дністра. Найповніше представляє комбінації поєднань передкарпатських місцевостей. Дрогобицький ландшафт характеризується переважанням делювіальних суглинків, на яких сформувалися поверхневооглеєні буроземно-підзолисті ґрунти під дубовими лісами, та алювіальних відкладів із дерновими алювіальними ґрунтами під пасовищами й луками.

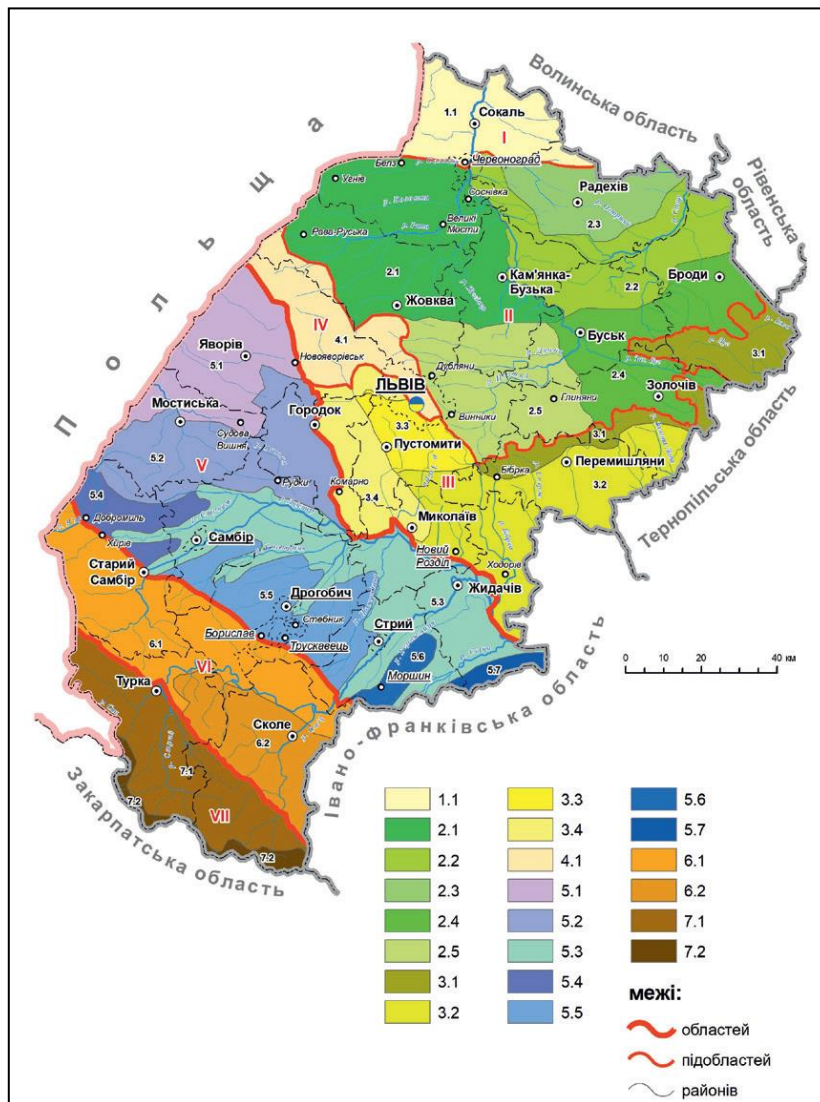
Через інтенсивний і довготривалий розвиток видобувної промисловості та різних видів будівництва природний рельєф міста зазнав сильної антропогенної трансформації. Крутосхилі ділянки в багатьох місцях терасовані, на заболочених заплавах долин річок і потоків здійснено технічні підсипки.

У геологічному розрізі карпатської частини міста беруть участь відклади витвицької, попільської світи та нижньоменілітової підсвіти палеогену й вони відповідно складені тонкоритмічним зеленувато-сірим флішем, алевролітами, мергелями, аргілітами, пісковиками та чорними аргілітами. Гірські породи палеогенового й неогенового віку перекриті майже суцільним плащем відкладів четвертинного періоду.

Четвертинний покрив досить неоднорідний як за віком, так і за генезисом. Найбільш поширені алювіальні відклади раннього та верхнього плейстоцену й голоцену. У південно-західній частині міста на крутих схилах Карпат і біля підніжжя схилів поширені нерозчленовані ранньо-, пізньоплейстоценові алювіально-делювіальні елювіально-делювіальні відклади. Вони складені щербенисто-жорствяними скупченнями із суглинним наповнювачем. Подекуди трапляються зсувні нагромадження. Їх потужність рідко перевищує 1- 5 м.

Річковий алювій формує п'яту надзаплавну терасу Дністра та флювіальні нагромадження р. Тисмениці. Заплавна фація складена жовтувато-сірими, напівтвердими суглинками з лінзами піску й супіску, з уключеннями гальки та гравію осадових порід потужністю 0,5 - 4 м. Іноді в основі суглинків містяться малопотужні (0,5-1,0 м) прошарки й лінзи дрібнозернистих пісків.





**Рис. 2.2. Геоморфологічне районування Львівської області**

(Джерело: *Природні умови та природні ресурси Львівщини: монографія / за заг. ред. д-ра геогр. наук, проф. М. М. Назарука. – Львів: Видавництво Старого Лева, 2018. – 592 с.)*

### Гідрологічні та гідрогеологічні умови.

Тисмениця з її численними притоками в адміністративних межах Дрогобича створює своєрідний малюнок мезорельєфу міста. Завдяки інтенсивним неотектонічним і сучасним тектонічним рухам уріз долин річок і потоків досить великий. Наприклад, відносне перевищення вододільної поверхні над дном долини р. Тисмениці часто перевищує 20 м. Густа мережа водотоків, що мають переважно субпаралельний напрям долин, розчленовує поверхню Дрогобицької височини на низку майже паралельних вододільних пасм північно-східного поширення. Пасма у багатьох місцях розчленовані густою мережею ярів північно-західного та південно-східного напрямку. Довжина окремих яркових систем досягає 500 - 700 м.

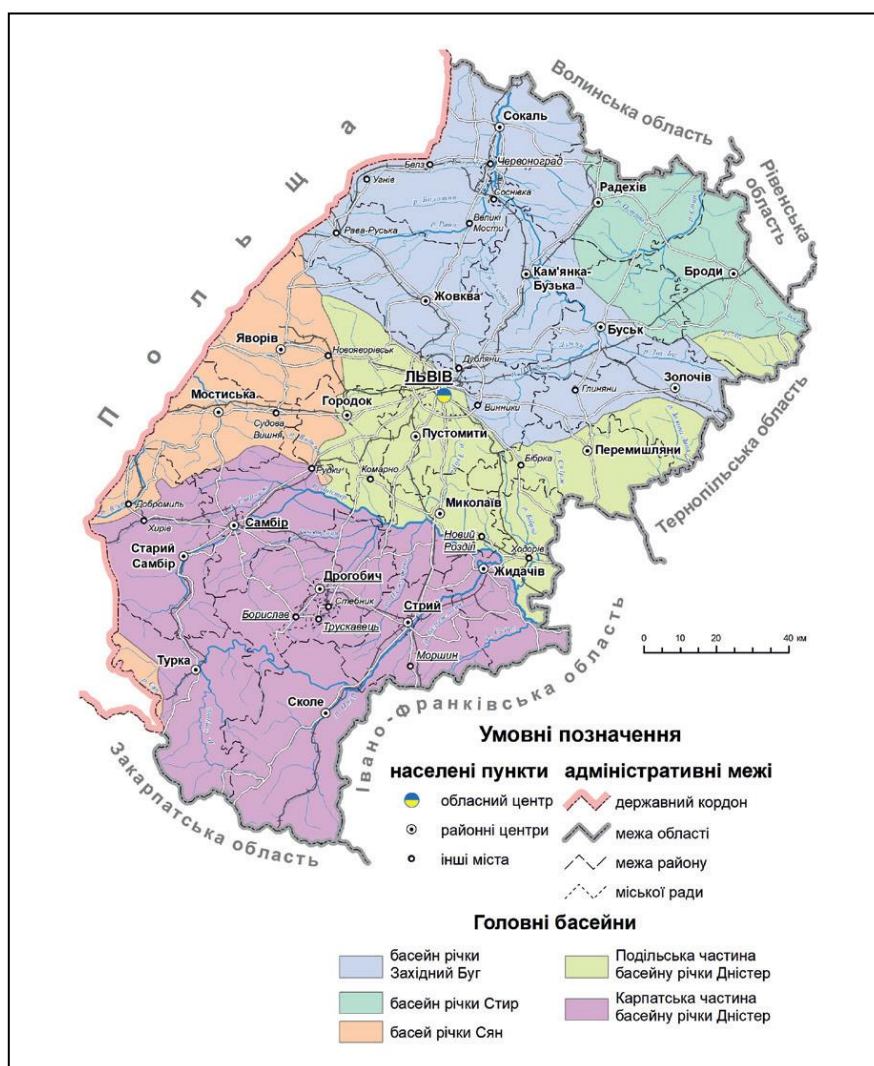
Долина р. Тисмениці добре виражена, її ширина змінюється в межах міста від 300 - 500 м у південно-західній частині до 1,2 - 1,5 км північніше. Слід зауважити, що розміри долини не відповідають розмірам самого водотоку. Це може бути пов'язане з транспортуванням у напрямі долини талих льодовикових

					Арк.
					9
Змн.	Арк.	№ докум.	Підпис	Дата	

вод Окського зледеніння. Майже на всій довжині долини відзначається активний розвиток бічної ерозії.

На всіх водотоках спостерігаємо три підняття рівнів води [122]: весняна повінь унаслідок танення снігу (березень-квітень), літні паводки, зумовлені випаданням тривалих і сильних дощів (червень-серпень) і зимові - підняттям рівнів води внаслідок тривалих й інтенсивних відлиг (грудень-лютий).

Підземні води м. Дрогобич представлені здебільшого двома водоносними горизонтами: неогеновим (воротищенська світа) та четвертинним. Водоносний горизонт воротищенських відкладів не має суцільного поширення. За ступенем мінералізації води воротищенських відкладів різноманітні. Величина сухого залишку коливається від 3 - 5 до 350 г/л. Здебільшого це хлоридні й хлоридно-натрієві розсоли з мінералізацією до 200 - 300 г/л. У соленосній товщі, крім того, трапляються прісні та солонуваті води гідрокарбонатно кальцієво-натрієвого типу з мінералізацією 1- 3 г/л. Вони поширені у верхній частині соленосної товщі. Ці води утворюються внаслідок опріснення солених вод за рахунок інфільтрації атмосферних вод.



**Рис. 2.3. Гідрологічне районування Львівської області**

(Джерело: *Природні умови та природні ресурси Львівщини: монографія / за заг. ред. д-ра геогр. наук, проф. М. М. Назарука. – Львів: Видавництво Старого Лева, 2018. – 592 с.)*

						Арк.
						10
Змн.	Арк.	№ докум.	Підпис	Дата		

### **Кліматичні умови.**

Регіон розташований у перехідній зоні від помірно-теплого західно-європейського клімату до помірно континентального східно-європейського. Територія району знаходиться в зоні атлантико-континентального клімату і відноситься до північного кліматичного району. Особливості кліматичних умов зумовлені положенням між вологими прибалтійськими низовинами з одного боку і сухими степами південної частини – з другого. Клімат району помірно-континентальний, із м'якою зимою, довготривалою вологою весною і теплою, відносно сухою осінню. Клімат району характеризується низьким тиском, великою вологістю повітря, порівняно великою кількістю опадів, слабким випаровуванням. Велика кількість опадів спричинена західними та північно-західними вітрами з Атлантичного океану, які швидко змінюють погоду.

Зима відносно м'яка, середня температура січня  $-5^{\circ}\text{C}$ , весна волога, прохолодна, осінь тепла, достатньо суха. Характерною особливістю кліматичних умов є зміна температури повітря в літній період.

Найжаркіший місяць – липень з середньомісячною температурою  $+18,3^{\circ}\text{C}$ . Найхолодніший місяць року – січень, із середньою багаторічною температурою  $-4,1^{\circ}\text{C}$ . Середньорічна температура складає  $+7,4^{\circ}\text{C}$ . Екстремальні температури сягають: абсолютний максимум  $+37,1^{\circ}\text{C}$ , абсолютний мінімум  $-33,6^{\circ}\text{C}$ . Мінімальна відносна вологість спостерігається в квітні – травні і становить 60%-70%, а в грудні-січні збільшується до 80%-90%.

Середньорічна кількість опадів складає 798 мм, з них 407 мм випадає у весняно-літній період, характерним є континентальний тип випадання опадів з максимумом у літні місяці та мінімум взимку. Слід відзначити, що осінь буває вологою, а взимку часті відлиги, тому створюються умови для осінньої та зимової інфільтрації опадів, що сприяє утворенню умов для відновлення експлуатаційних запасів підземних вод.

### **Ґрунтовий покрив**

У забудованій частині міста майже повсюдно залягає різна за потужністю (від 0,5 - 1,0 до 2 - 4 м) товща техногенних ґрунтів. Вони становлять край неоднорідну суміш різних за літологічним складом техногеннопереміщених порід із великою кількістю будівельного та побутового сміття.

Ґрунтовий покрив міста внаслідок складного рельєфу й розмаїтості літологічного складу підстеляючих гірських порід досить строкатий. Дослідженнями, проведеними на території Дрогобича з метою грошової оцінки земель, виявлено шість типів ґрунтів [60]:

- дерново-підзолисті поверхнево глеюваті легкосуглинкові;
- дернові глибокі глеюваті легкосуглинкові;
- буроземно-підзолисті, дерново-буроземно-підзолисті не глеюваті й глеюваті легкосуглинкові;
- дерново-буроземні глеюваті, слабощепенюваті легкосуглинкові;
- бурі гірсько-лісові та дерново-буроземні, щепенюваті легкосуглинкові;

						Арк.
						11
Змн.	Арк.	№ докум.	Підпис	Дата		

– змиті й розмиті ґрунти, виходи порід у комплексі з лучно-болотними.

Інтенсивна та довготривала господарська діяльність, пов'язана з видобутком корисних копалин, відчутно вплинула на природний ґрунтовий покрив. Аналіз даних буріння численних свердловин на території міста вказує на те, що ґрунтовий покрив зазнав корінної антропогенної трансформації. Значна за площею територія вкрита так званими техноземами. На багатьох ділянках природні ґрунти перекриті техногенними відкладами.

### **Рослинний та тваринний світ.**

Відповідно до геоботанічного районування територія міста Дрогобич лежить у межах Дрогобицько-Стрийського геоботанічного району дубових лісів. Для нього властива багата й різноманітна флора та рослинність. Унаслідок розробки родовищ корисних копалин й інтенсивної урбанізації в Дрогобицько-Бориславському промисловому районі первинна рослинність регіону зазнала значних антропогенних змін [30]. Задля розширення площ під промислові об'єкти та сільськогосподарські угіддя найбільших утрат зазнала первинна рослинність у населених пунктах і територіях, що безпосередньо прилягають до них. Майже повністю знищені на терасах ріки Тисмениці та її приток вільхові зарості, у складі яких містилося багато рідкісних деревних порід, зокрема берези, а також інші листяні породи дерев і рідкісна гігрофільна флора. Під великою загрозою зникнення перебуває асоціація сіривільшини ведмежоцибулевої (*Alnetum (incanae) alliosum (ursini)*), яка розміщена у верхів'ї р. Тисмениці в Бориславі. Лісистість території Дрогобицько-Бориславського промислового району не перевищує 50 %. Водночас у південних і південно-західних околицях Дрогобича добре збереглися характерні для цього ботанічного району природні буково-ялицеві та ялицево-букові ліси. Головною лісоутворювальною породою цих деревостанів є бук лісовий (*Fagus sylvatica* L.), ялиця біла (*Abies alba* Mill.).

Буково-ялицеві ліси трапляються окремими масивами переважно на схилах у вигляді смуг шириною 400 - 600 м і прилягають безпосередньо до межі міста.

Невеликі площі в околицях Дрогобича зайняті смерековими деревостанами. Вони з'явилися на місці вирощених букових лісів. Ці насадження являють собою одновидові деревостани смереки. Підлісок і підріст у цих культурах відсутні. Зрідка на території околиць Дрогобича трапляються змішані буково-смерекові ліси, які виникли внаслідок посадки смереки в природний буковий ліс. Перший ярус тут утворює смерека, а другий – бук природного походження.

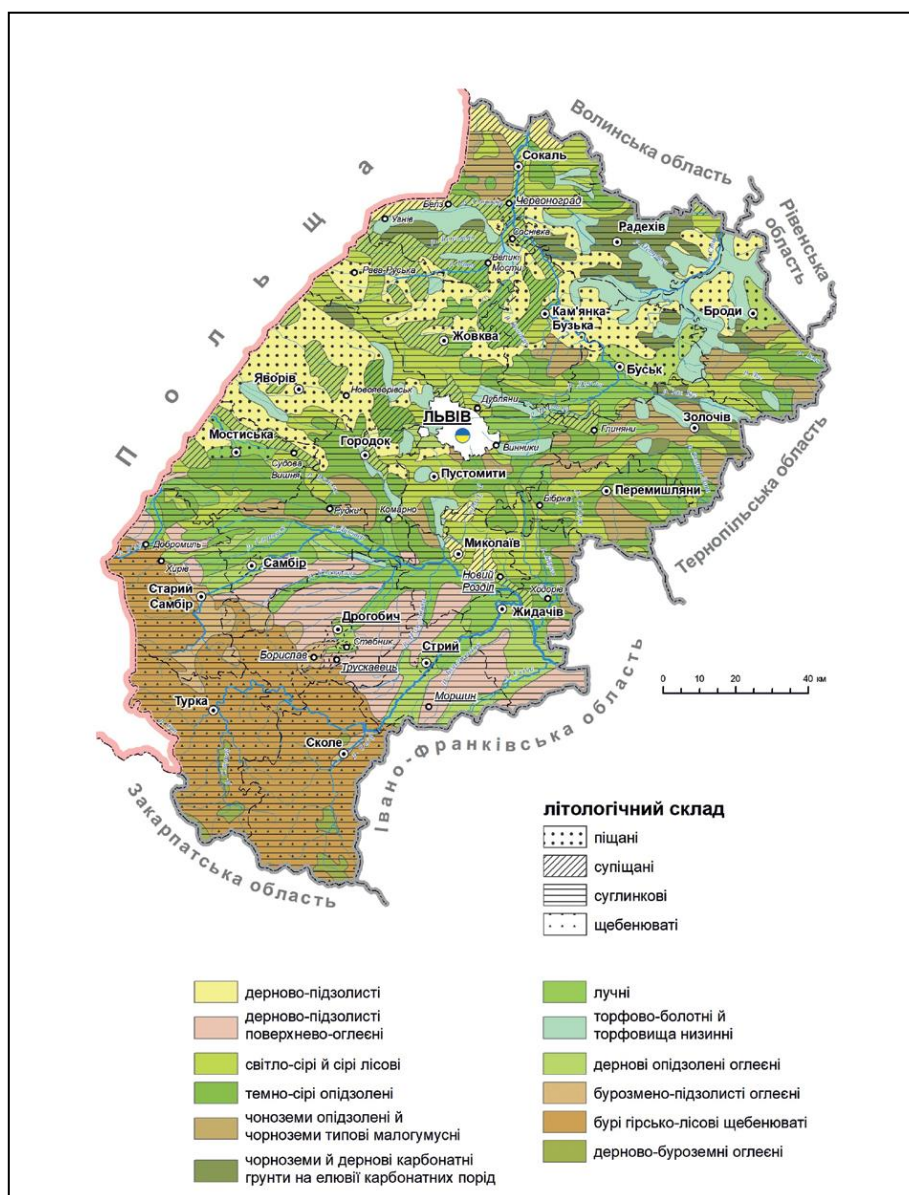
На східних і північно-східних околицях Дрогобича у зв'язку з зменшенням висоти над рівнем моря залишки буково-ялицевих лісів замінюються дубово-буково-ялицевими, дубово-буковими, які в передгір'ї переходять у дубово-грабові й дубові (рівнинна частина Дрогобицького району). Природні ліси цих околиць міста зазнали значно більших знищень, порівняно з гірськими, лісистість яких не перевищує 46 %.

Лучні угруповання та сільськогосподарські угіддя розміщені переважно в північно-східній, північній і північно-західній околицях Дрогобича та меншою

						Арк.
						12
Змн.	Арк.	№ докум.	Підпис	Дата		

мірою – у південних та південно-західних. Вони виникли на терасах різних рівнів, які раніше були покриті різними типами лісової рослинності. У долині рік також містяться лучні угіддя, на яких після косіння випасають худобу.

Флора й рослинність території самого міста Дрогобич зазнала найбільших негативних змін, порівняно з іншими населеними пунктами регіону. Це, насамперед, зумовлено довготривалою (понад 650 років) розробкою нафтового та сольового родовищ, а також діяльністю протягом останніх десятиріч підприємств різних галузей промисловості (нафтохімічної, хімічної, машинобудівної, електронної, деревообробної, легкої). У зв'язку із суцільними вирубками лісів, руйнуванням ґрунтового покриву, забрудненням земель, урбанізацією на місці природних лісів утворилися похідні угруповання з великою часткою синантропних і заносних видів.



**Рис. 2.4. Ґрунтовий покрив Львівської області**

(Джерело: Природні умови та природні ресурси Львівщини: монографія / за заг. ред. д-ра геогр. наук, проф. М. М. Назарука. – Львів: Видавництво Старого Лева, 2018. – 592 с.)

						Арк.
						13
Змн.	Арк.	№ докум.	Підпис	Дата		

## Стан навколишнього середовища

При аналізі та оцінці поточного стану навколишнього середовища були використані статистичні дані та офіційні дані обласних органів виконавчої влади, що реалізують державну політику у сфері охорони навколишнього природного середовища та реалізують політику у сфері охорони здоров'я. Основними джерелами інформації були: Звіт про результати моніторингу природного довкілля Львівщини, Екологічний паспорт Львівської області, Регіональна доповідь про стан навколишнього середовища у Львівській області, статистичний щорічник Львівської області, статистичний збірник Довкілля Львівської області. В процесі роботи були проаналізовані дані досліджень, що здійснювались суб'єктами господарювання на території населеного пункту.

### Повітряне середовище.

Загалом, забруднення атмосфери – це привнесення в повітря або утворення в ньому фізичних агентів, хімічних речовин або організмів, котрі згубно діють на середовище життя. Відбувається забруднення повітря внаслідок викиду до атмосфери непритаманних для неї газів, парів, крапель, частинок, а також збільшення концентрації звичних компонентів (твердих часток, вуглецю, пилку рослин). Забруднення повітря зумовлено переважно діяльністю промислових підприємств, які спалюють паливо в різних системах (автомобільних та інших двигунах, на енергетичному устаткуванні), господарсько-побутовою діяльністю населення. Причому на викиди автомобільних двигунів у сучасних містах припадає до 90 % усіх атмосферних забрудників.

Питання вивчення екологічного стану атмосферного повітря в зонах автотранспортного навантаження, зокрема впливу викидів автотранспорту на здоров'я населення, є одним із найбільш затребуваних сьогодні, особливо у великих і середніх промислових урбосистемах, оскільки серед найгостріших проблем сучасних урбоекосистем є щораз більше автотранспортне навантаження. Екологічний стан урбоекосистеми Дрогобича зумовлений специфічним для нього, тісно переплетеним комплексом природних, містобудівних, інженерних, соціально-економічних та інших умов.

Незважаючи на спад промислового виробництва, екологічна ситуація у Дрогобичі, як і в Україні загалом, є напруженою, що створює низку проблем як для мешканців міста, так і для регіону. Для урбоекосистеми Дрогобича характерний не лише щораз більший вплив автотранспорту. Він головний забруднювач її атмосферної складової. У Дрогобицькій урбосистемі викиди від автотранспорту у 2021 р. становили 89 % усіх викидів забруднювальних речовин. Ці обставини роблять екологічні дослідження, спрямовані на врахування атмосферного забруднення автотранспортом для Дрогобицької урбосистеми, обов'язковими.

За показниками середнього забруднення CO атмосферного повітря в зонах автомобільних трас Дрогобича, найменше забруднення спостерігаємо на трасах з асфальтним покриттям і прямим профілем дороги (2,15 мг/м<sup>3</sup>). У межах перехрестя, де автомашина зменшують швидкість, за тих самих умов забруднення зростає до 2,26 мг/м<sup>3</sup>. За тих самих умов на кільцевих відтинках

						Арк.
						14
Змн.	Арк.	№ докум.	Підпис	Дата		

траси забруднення зростає до 2,28 мг/м<sup>3</sup>. Коли профіль дороги спрямований під гору атмосферне забруднення СО зростає до 2,94 мг/м<sup>3</sup>. Найвищий показник забруднення СО спостерігаємо на автотрасах із бруківкою. Він становить 3,29 мг/м<sup>3</sup> у середньому.

Проблемою міських автотрас Дрогобича є їх якість. Так, на відтинку міської дороги в напрямку до міста Борислав покриття автотраси настільки погане (суцільні ями, вибоїни, місцями загалом відсутнє покриття), що швидкість пересування автомобілів не перевищує 5-10 км/год. Вимірювання атмосферного забруднення СО, попри те, що траса характеризується рівним профілем, становить у середньому 4,72 мг/м<sup>3</sup>, що значно перевищує подібні показники на інших ділянках міських автотрас. Загальний стан навколишнього природного середовища можна охарактеризувати як задовільний.

У зв'язку з неритмічністю роботи підприємств, скороченням обсягів випуску продукції, а також повною зупинкою виробництва, кількість викидів забруднюючих речовин (сірчистий ангідрид, окисли вуглецю, окисли азоту, вуглеводні – без летких органічних сполук) в атмосферне повітря значно зменшились.

Внаслідок інтенсивного руху транзитного автотранспорту через район, а також в зв'язку з різким збільшенням кількості місцевих транспортних засобів, спостерігається певне забруднення атмосферного повітря пилом та окислами азоту. Майже всі складові вихлопних газів автомобілів шкідливі для людського організму, а окиси азоту до того ж беруть активну участь у створенні фотохімічного смогу. Зменшення цього впливу можливе шляхом удосконалення схем руху, розташування майданчиків для паркування автомобілів, покращення якості палива, а також доріг.

Крім того, через незадовільний стан доріг постає проблема з забрудненням повітря пилом, через який мешканці відчувають дискомфорт. Крім того, в осінній і весняний період, під час прибирання присадибних ділянок і городів, спостерігається задимлення приземних шарів повітря від відкритих вогнищ. Такі явища мають сезонний характер і суттєво не впливають на забруднення повітря, проте в окремі дні спостерігається висока концентрація шкідливих речовин і у приземному шарі повітря.

Вихідні дані не характеризують дійсного стану забруднення повітряного басейну. В зв'язку з тим що за останні роки відбувається спад виробництва, повна або часткова його зупинка, має місце зменшення валових викидів по всіх джерелах викиду.

За останні роки спостерігається зростання внеску автотранспорту в загальне забруднення території за рахунок збільшення автомобілів.

#### **Водне середовище.**

Одним із найбільш індикаційних екологічних компонентів, який характеризує екологічний стан міста, є водний. Екологічні показники поверхневих і ґрунтових вод перебувають між надкороткостроковими (показники атмосфери) і довгостроковими (показники ґрунтів), тобто це найактуальніші показники, а отже, дослідження.

						Арк.
						15
Змн.	Арк.	№ докум.	Підпис	Дата		

Місто Дрогобич постачається водою з двох водогонів «Уріж» і «Гірне». Загальна довжина водогонів становить 24 км. З водогону «Уріж» місто споживає 55 тис. м<sup>3</sup> води, а з водогону «Гірне» - 157 тис. м<sup>3</sup> за один місяць. В загальному за один місяць з двох водогонів м. Дрогобич споживає 212 тис. м<sup>3</sup> води.

Аналіз даних багаторічних моніторингових спостережень за екологічним станом Дрогобича, які здійснювала лабораторія підприємства «КП Дрогобичводоканал», свідчить, що загалом у місті простежуємо стабільну екологічну ситуацію, яка характеризується незначною мінливістю.

Загалом проведені дослідження за водними ресурсами м. Дрогобич засвідчили, що:

– існує значна просторова диференціація якості передусім питної води в межах міста;

– на фоні загального перевищення калію й гідрокарбонатів у західній частині міста в межах приватних забудов зі значними присадибними садами й городами на нижніх ділянках схилів і надзаплавних терас (колодязь № 2) спостерігаємо наявність нітритів;

– у межах водопроводів, які використовують води з міських водозаборів, простежуємо також значну просторову диференціацію якості води. Особливо загрозливою виглядає наявність перевищення кількості бактерій групи кишкової палички у 80 разів у межах виміру № 3. Це дає підставу стверджувати, що вода з водозабору « Уріж» за якістю краща ніж, із водозабору «Гірне».

Загальний аналіз засвідчує, що води, які використовують для побутових цілей у м. Дрогобич відзначаються проблематичністю, що полягає переважно в наявності в них перевищення кількості бактерій групи кишкової палички. Що ж до відкритих водойм, то тут стан можна схарактеризувати як небезпечний, що потребує негайної заборони їх використання, насамперед із рекреаційною метою.

### **Ґрунтове середовище.**

Ґрунти м. Дрогобич у первинному (непорушеному) вигляді належали до бурих лісових і дерново-середньопідзолистих поверхнево-оглеєних суглинистих. У процесі становлення міста вони поступово втрачали ознаки й перетворювалися на урбоземи. Найчастіше урбоземи досліджують урбоекологією (розділ екології, що вивчає проблеми міст і їхніх мешканців у взаємозв'язку з довкіллям). У цій науці розглядаються також питання раціонального проектування й пошуків екологічно оптимальних варіантів будівництва міських структур, проблеми виживання людини в умовах наступу міст на природне середовище та прогресуючого погіршення його якості.

У більшості випадків основними формами існування міських ґрунтів є постійні порушення, перемішування, зрізання ґрунтового профілю й привнесення до нього стороннього матеріалу. Характерним явищем є відсутність або інверсія генетичних горизонтів на значну глибину. У профілі міських ґрунтів і ґрунтовоподібних тіл сполучаються різні за потужністю та

									Арк.
									16
Змн.	Арк.	№ докум.	Підпис	Дата					



забарвленням шари штучного походження. Зазвичай, урбоземи мають полегшений гранулометричний склад у верхній частині профілю зі значною кількістю антропогенних уключень.

Аналіз засвідчив, що головний фон у місті складають слаболужні ґрунти, які забезпечують зменшення концентрації важких металів та інших шкідливих речовин.

Загалом потрібно відзначити, що за результатами півкількісного спектрального аналізу ґрунту урбоземи м. Дрогобич або не перевищують прийнятих ГДК, або за окремими елементами перебувають на межі ГДК.

Ефект кумуляції (кумулятивний) полягає в поступовому накопиченні в системах малих доз однієї й тієї самої речовини, унаслідок чого через деякий час у системі відбуваються деградаційні зміни. Так виникає своєрідний кумулятивний вплив (від лат. «cumulatio» – збільшення, скупчення) у вигляді впливу однієї територіальної системи, у межах якої відбулося нагромадження різних речовин (зазвичай, різноманітних хімічних сполук) унаслідок тривалого їх накопичення на іншу або на людей, у результаті чого в останній відбуваються негативні явища. Це настає внаслідок наявності в хімічних сполуках саме кумулятивних властивостей, тобто здатності хімічних речовин нагромаджуватися в міських територіальних системах, підсилюючи свій негативний вплив.

Як наслідок, виникає своєрідне кумулятивне забруднення у вигляді додавання шкідливого ефекту від дрібного багаторазового впливу забруднювачів. Саме це явище найчастіше простежуємо в межах промислових міст, і його не завжди фіксують та досліджують відповідні моніторингові служби.

Виділяють також кумуляцію функціональну як прогресуюче зростання функціональних змін окремих структурних частин територіальних систем, що спричинені дією хімічних сполук, фізичної речовини, інформації. Як наслідок, шкідливий кумулятивний вплив хімічних сполук отримує функціональний прояв у вигляді появи загрозливого впливу на людей і споруди в окремі сезони (найчастіше весняний період та початок літа).

Варто зауважити, що кумуляційні ефекти спроможні характеризуватися й наявністю механізмів поведінкової кумуляції, які виконують стабілізаційні функції на рівні збереження міжсистемної гармонії, оскільки призводять до якісного перетворення системи у випадку її невідповідності з властивостями навколишнього функціонального середовища. Тобто це механізми, які забезпечують урівноважену організованість поєднаних міських територіальних систем.

						Арк.
						17
Змн.	Арк.	№ докум.	Підпис	Дата		

## **Здоров'я населення.**

Стан здоров'я населення можна вважати важливим інтегральним показником медико- демографічного й соціально-економічного благополуччя держави в цілому, а також її окремих регіонів. Несприятливі умови життя значної частини населення призвели до зростання рівня захворюваності та смертності, підвищення рівня інвалідності. За показниками стану здоров'я й середньої тривалості життя регіони України суттєво відстають від економічно розвинених країн Європи та світу.

Здоров'я населення – це не лише медична проблема, а й соціальна, що віддзеркалює соціально-економічний стан країни, культурно-освітній рівень і рівень благополуччя населення, ступінь розвитку системи охорони здоров'я. Вона тісно пов'язана з економічним розвитком регіону, оскільки він досягається за допомогою застосування людського потенціалу. Одним з основних факторів економічного зростання повинен бути здоровий людський потенціал.

На території, що обслуговує КНП «Дрогобицька міська поліклініка» проживає - 74 436 осіб. З них 10763 дітей. 1969 підлітків, 61699 дорослого населення. З них 34 360 жінки. 27339 чоловіки. В тому числі осіб працездатного віку 45 039 чол.

У міській поліклініці працює - 95 лікарів, з них:

з вищою категорією - 67;

з першою категорією - 15;

з другою -3;

мають сертифікат -10.

Для обслуговування населення в поліклініці працює 4 сімейні відділення. 37 сімейних дільниць.

За 2020 р. у міській поліклініці прийнято 518 194 чол. проти 641 972 у 2019 р. Зроблено 57 440 відвідувань на дому дорослого населення, проти 78 693 у 2017р.. дитяче відвідування на дому 9476 проти 8941 у 2019р.

Сімейними лікарями поліклініки прийнято 175 329 чол. (135 995). на дому обслужено 56 343. проти 51940 у 2019р.

Лікарями підліткового кабінету - прийнято 12 246чол. проти 9835 у 2019р.. з них з приводу захворювання 2300 проти 3 157.

На «Л» обліку у лікарів поліклініки знаходиться 57 423 хворих, в т.ч. дітей до 14 років 4 388. підлітків 1337. що становить 931.0 на 1000 населення.

Вперше взято на «Л» облік з гіпертонією 1217 чол. проти 1163 у 2019р. Захворюваність на гіпертонічну хворобу складає 19.5 ( у 2017р. -18Л).

У 2020р. проліковано 2668 хворих в стаціонарах вдома . що на 99 менше ніж у 2019р. (2767). Сімейними лікарями 2620. з середнім терміном -9.7. проти 10,1 у 2019р.

Вузькими спеціалістами проліковано в стаціонарах вдома 48 хворих проти 49 у 2019р.

Поширеність дорослого населення на 1000 становить 1682.1 проти 1467,8 у 2019р.

						Арк.
						18
Змн.	Арк.	№ докум.	Підпис	Дата		

Дітей до 14 р.- 2047;2 проти 2343;3 у 2019р.

Підлітків-1852,2 проти 1836,3.

Загальна поширеність захворювань становить 1739,4 проти 1603,6 у 2019 р.

Загальна захворюваність становить-530,2 проти 593,4 у 2019р.

Захворюваність дорослого населення - на 1000 складає 333,1 проти 364,7 в 2019р., дітей до 14р. - 1564,0 проти 1821,8, підлітків 1053,8 проти 1076,8 в 2017р.

### **Оцінка існуючої ситуації**

На даний час територія ДПТ це вільна від забудови територія засаджена чагарниками. Ділянки із цільовим призначенням – для колективного гаражного будівництва і для будівництва та обслуговування інших будівель громадської забудови.

Територія ДПТ знаходиться в північній частині міста Дрогобич. Розвиток функцій житлового призначення та об'єктів обслуговування в цій частині міста показує найперспективніший вид використання даної території з точки зору раціонального використання земельних ресурсів та ефективнішого містобудівного зонування територій.

Територія ДПТ зі східної сторони межує з парком Новонароджених. На даний час парк в занедбаному стані та потребує реконструкції і покращення благоустрою.

Основною вулицею в межах ДПТ є вул. Пилипа Орлика, яка являється однією з основних магістральних вулиць м. Дрогобич. Вулиця з двостороннім рухом, загальна довжина становить 3,4 км. На вулиці розташовані одні з культових об'єктів м. Дрогобич, а саме Хоральна синагога (вул. Пилипа Орлика, 6). Церква Успіння Пресвятої Богородиці ПЦУ (вул. Пилипа Орлика, 3), Церква Покрови Пресвятої Богородиці УГКЦ (вул. Пилипа Орлика, 31), колишній єврейський госпіталь 1895 року, який зараз функціонує, як навчальний заклад №30 «Волошка» (вул. Пилипа Орлика, 8).

До вулиці Пилипа Орлика прилягають вулиці: Михайла Грушевського, Княгині Ольги, Цвинтарна, Володимира Великого, Северина Наливайка та провулок Городній.

Планувальними обмеження на території ДПТ є:

- межі існуючих ділянок
- червоні лінії вулиці передбачені генеральним планом м. Дрогобич;
- нормативний розрив (санітарно-захисна зона) від гаражно-стоянкового кооперативу «Двигун»;
- охоронні зони інженерних мереж.

Територія ДПТ знаходиться за межами історичного ареалу міста та не накладається межами зони регулювання забудови і охоронних зон пам'яток архітектури.

Територія, яка передбачається для містобудівного освоєння не має особливого традиційного середовища, що потребує збереження. Дана територія вільна від цінних зелених насаджень та в даний момент незадіяна. На частині

						Арк.
						19
Змн.	Арк.	№ докум.	Підпис	Дата		

території ДПТ розміщений гаражний кооператив, що потрапляє в червоні лінії вул. Пилипа Орлика, передбачені генеральним планом.

На решті території ДПТ забудова та благоустрій відсутні.

В межах території ДПТ вздовж вул. Пилипа Орлика проходить мережа господарського-питного водопроводу.

На даний момент в межах території ДПТ відсутня система централізованої каналізації.

Система відведення стічних вод відбувається через дощоприймачі зливної каналізації, які розташовані по вул. Пилипа Орлика. Місцем акумуляції стічних вод виступає існуюча канава на північ за межею ДПТ.

Територія проектування потребує заходів щодо вертикального планування, організації поверхневого водовідведення.

За територією ДПТ важливе значення має водовідвідна канава, яка виконує роль основної системи водовідведення поверхневих вод з території ДПТ, та на даний момент частково захаращена чагарниками.

Територія ДПТ не має належного благоустрою. Вздовж вул. Пилипа Орлика проходить один тротуар. Сама ділянка проектування захаращена чагарниками та засмічена.

#### **Природоохоронні території та об'єкти**

Природоохоронні території та об'єкти – території та об'єкти природно-заповідного фонду, їх функціональні та охоронні зони, території, зарезервовані з метою наступного їх заповідання, об'єкти екомережі, території Смарагдової мережі, водно-болотні угіддя міжнародного значення, біосферні резервати програми ЮНЕСКО «Людина і біосфера», об'єкти всесвітньої спадщини ЮНЕСКО.

На території опрацювання ДПТ та її околицях відсутні території та об'єкти природно-заповідного фонду України.

Україна є однією з країн, що підписала Бернську конвенцію про біологічне різноманіття (Конвенція про охорону дикої флори та фауни і природних середовищ існування в Європі). Дата підписання Україною: 11 червня 1992 р. Дата ратифікації Україною: Закон України «Про ратифікацію Конвенції про охорону біологічного різноманіття» від 29 листопада 1994 р. № 257/94-ВР. Дата набуття чинності: 29 грудня 1993 р., для України – 7 лютого 1995 р.

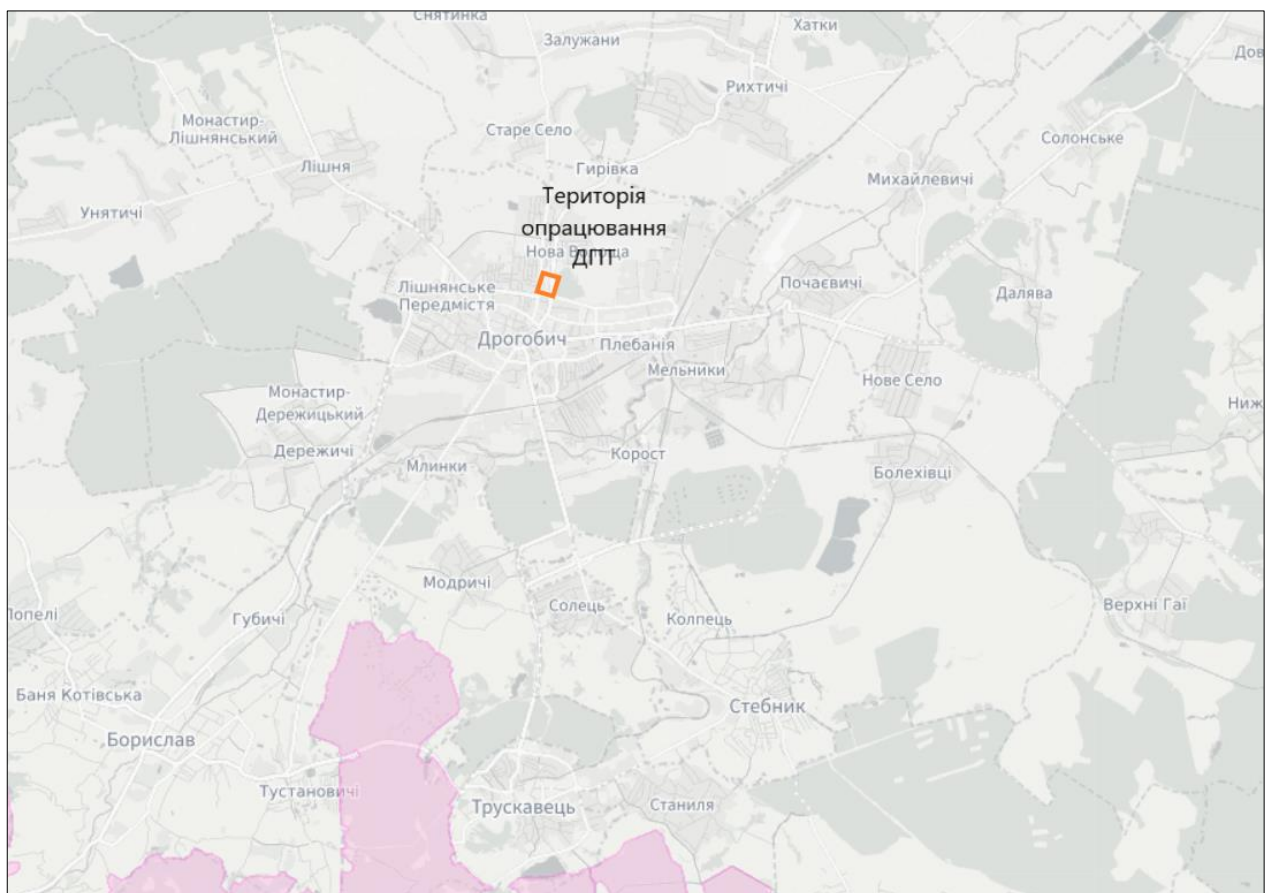
Смарагдова мережа України (англ. Emerald network) – українська частина Смарагдової мережі Європи, розробляється з 2009 року.

Мережа Емеральд (Смарагдова мережа, Emerald Network) – це мережа, що включає Території Особливого Природоохоронного Інтересу (Areas of Special Conservation Interest, ASCI, далі – «території (об'єкти) мережі Емеральд»). Мережа Емеральд проектується в державах, які є сторонами Бернської конвенції (всього 26 держав), у країнах Європейського Союзу на виконання Бернської конвенції створюється мережа «Натура 2000», яка проектується за аналогічними принципами, що і мережа Емеральд, але використовує юридичні і фінансові інструменти ЄС.

Провідною організацією, яка відповідає за розбудову даної мережі, є Міністерство захисту довкілля та природних ресурсів України. Розробником першої черги Мережі (у 2009-2016 роках) була благодійна організація «Інтерекоцентр» (за цей період підготвлені описи на 271 територію). У період 2017-2019 років проектуванням Смарагдової мережі займається громадська організація «Українська природоохоронна група» (за 2017-2018 розроблено та подано на розгляд Бернської конвенції обґрунтування щодо створення ще 106 територій Мережі). Під час засідання Постійного комітету Конвенції 44-5 грудня 2019 року нові 106 територій були додані до складу мережі (№272-377). Проектом передбачено і створення екологічної мережі.

Екомережа – це складна, різномірівнева, просторова система природних біотичних і абіотичних елементів екосистеми, а також змінених і деградованих ландшафтів, що вимагають збереження або відновлення, у тому числі і шляхом невиснажливого використання. Як впливає з цього визначення, до складу екомережі мають бути включені не тільки території із збереженою природною рослинністю, але й змінені, навіть деградовані, ландшафти, які потребують відновлення.

Проектована територія знаходиться на відстані близько 7 км від території Тіньового списку Смарагдової мережі України у Львівській області – Beskydy (SiteCode: UA0000602) (рис. 2.5).



**Рис. 2.5. Розташування території опрацювання ДПТ в системі територій Смарагдової мережі України**

(Джерело: *Serpic Emerald Network - General Viewer*)

						Арк.
						21
Змн.	Арк.	№ докум.	Підпис	Дата		

Дотримання чинного природоохоронного законодавства та витримані відстані (санітарно-захисні зони, природна рослинність) дозволить звести можливий вплив на біорізноманіття до мінімуму.

На території опрацювання відсутні території та об'єкти природно-заповідного фонду, їх функціональні та охоронні зони, території, зарезервовані з метою наступного їх заповідання, об'єкти екомережі, території Смарагдової мережі, водно-болотні угіддя міжнародного значення, біосферні резервати програми ЮНЕСКО «Людина і біосфера», об'єкти всесвітньої спадщини ЮНЕСКО.

**Прогнозні зміни стану довкілля у тому числі здоров'я населення якщо документ державного планування не буде затверджено:**

Незатвердження документа державного планування не покращить екологічних умов довкілля:

- не буде проведено планувально-інженерної підготовки території ДДП;
- не буде приведено до нормативних показників червоних ліній існуючих вулиць;
- не буде вирішено питання ефективного використання території опрацювання ДПТ;
- не буде вирішено питань щодо забезпеченості населення житлом;
- не буде вирішено питань щодо зайнятості населення.

						Арк.
						22
Змн.	Арк.	№ докум.	Підпис	Дата		

### **3. Характеристика стану довкілля, умов життєдіяльності населення та стану його здоров'я на територіях, які ймовірно зазнають впливу**

Моніторинг за станом атмосферного повітря у Львівській області здійснює Львівський регіональний центр з гідрометеорології.

Обсяги викидів забруднюючих речовин в атмосферне повітря у Львівській області у 2020 році становили 106,7 тис. т. Крім того, підприємства області у 2020 році викинули 3854,4 тис.т діоксиду вуглецю (на 11,7% менше ніж у 2019 році), і найбільше – у Кам'янка-Бузькому районі (67,9% від загальнообласного обсягу). У розрахунку на один квадратний кілометр території області у середньому викинуто 4,9 т забруднювальних речовин (в Україні – 4,5 т), у розрахунку на одного мешканця – 42,3 кг (в Україні – 60,8 кг).

Із загальної кількості забруднюючих речовин викиди речовин, що належать до парникових газів, зокрема метану становили 43,2 тис.т (39,6% від загального обсягу), оксиду вуглецю – 5,4 тис.т (5,0%). Викиди діоксиду та інших сполук сірки становили 40,3 тис.т (36,9%), сполук азоту – 9,0 тис. т (8,2%), речовин у вигляді твердих суспендованих частинок – 8,4 тис.т (7,7%).

В загальному об'ємі викидів у повітря в межах регіону значна кількість припадає на пересувні джерела забруднення: автотранспорт, техніка сільськогосподарського призначення.

На екологічний стан поверхневих вод впливають різноманітні фактори, які тісно пов'язані, а саме: забруднення ґрунтів, атмосфери, зміна ландшафтної структури та техногенне перевантаження території, неефективна робота каналізаційно-очисних споруд, не винесення в натуру і картографічних матеріалів прибережних захисних смуг і водоохоронних зон, а також їх недодержання, насамперед в населених пунктах.

Стан довкілля зумовлюється впливом промислових підприємств, впливом об'єктів муніципальної інфраструктури населених пунктів та методами ведення сільського та лісового господарства. Серед екологічних проблем, які підлягають вирішенню в перспективі, слід виділити:

– забруднення поверхневих вод внаслідок скидання неочищених або недостатньо очищених стоків, що пов'язано з відсутністю очисних споруд, фізичним і моральним зносом водопровідно-каналізаційних систем, недостатнім фінансуванням їх утримання, ремонту і реконструкції;

– недостатні обсяги утилізації відходів, відсутність обладнаних належним чином полігонів для захоронення відходів і, як наслідок, забруднення території (земель, лісів, водоохоронних зон водних об'єктів) промисловими та побутовими відходами;

– виснажливе використання біоресурсів та зменшення біорізноманіття, оскільки мала площа територій є віднесеними до природно-заповідного фонду, що в свою чергу не забезпечує достатньої охорони та збереження цінних природних комплексів та видів які є вразливі, рідкісні чи зникаючі;

– забруднення повітряного середовища та земель внаслідок діяльності промисловості.

## Аналіз відомостей про стан навколишнього природного середовища території опрацювання ДПТ.

В цілому стан навколишнього середовища на території проектування можна характеризувати як задовільний для проєктованих об'єктів.

### Охорона здоров'я.

Здоров'я населення можна оцінити такими показниками, як середня тривалість життя при народженні або після досягнення певного віку, загальна смертність та смертність дітей до одного року життя, захворюваність і функціональні відхилення, поширеність хвороб.



Рис. 3.1. Здоров'я населення



<b>Захворюваність населення на окремі інфекційні хвороби</b>						
	<b>2000</b>	<b>2005</b>	<b>2010</b>	<b>2015</b>	<b>2019</b>	<b>2020</b>
	кількість випадків					
Грип і гострі інфекції верхніх дихальних шляхів, тис.	628,5	575,6	426,0	426,6	375,4	354,2
Гострі кишкові інфекції	3040	2883	3417	5866	6148	2304
Вірусний гепатит (включаючи сироватковий)	1626	1142	726	759	539	372
Скарлатина	984	418	681	346	600	216
Сальмонельозні інфекції	323	251	218	385	675	116
Кашлюк	52	75	42	198	234	128
Кір	271	11	–	3	6418	7
	на 100 тис. населення, випадків					
Грип і гострі інфекції верхніх дихальних шляхів	23368	22448	16845	16947	15022	14245
Гострі кишкові інфекції	113	112	135	233	246	93
Вірусний гепатит (включаючи сироватковий)	61	45	29	30	22	15
Скарлатина	37	16	27	14	24	9
Сальмонельозні інфекції	12	10	9	15	27	5
Кашлюк	2	3	2	8	9	5
Кір	10	0	–	0	257	0

**Рис. 3.2. Захворюваність населення на окремі інфекційні хвороби**

**Головні, в екологічному відношенні ділянки, що потенційно зазнають впливу від рішень детального плану території:**

Територія детального плану обмежена наступним чином:

- зі сходу – з ділянкою парку Новонароджених (парк Свободи);
- з півдня – з існуючою ділянкою, призначення якої передбачене для будівництва паркінгів і автостоянок;
- із заходу – з червоними лініями вул. Пилипа Орлика та існуючим гаражно-стоянковим кооперативом «Двигун»;
- з півночі – з вул. о. Софрона Яциківа.

На даний час територія ДПТ це вільна від забудови територія засаджена чагарниками. Ділянки із цільовим призначенням - для колективного гаражного будівництва і для будівництва та обслуговування інших будівель громадської забудови.

						Арк.
						25
Змн.	Арк.	№ докум.	Підпис	Дата		

**4. Екологічні проблеми, у тому числі ризику впливу на здоров'я населення, які стосуються документа державного планування, зокрема щодо території з природоохоронним статусом**

В межах території проектування розташовано 2 існуючі ділянки різного функціонального призначення. Проектом детального плану передбачено зміну функціонального призначення однієї ділянки та формування проектової ділянки між існуючою ділянкою Б та червоними лініями вул. Пилипа Орлика.

В межах ДПТ передбачається зміна функціонального та цільового призначення земельних ділянок:

**Табл. 4.1**

№	Кадастровий номер	Площа ділянки, га	Тип власності	Існуюче призначення Проектоване призначення
А	4610600000:01:014:0177	2.6451 га (в межах ДПТ 0,09 га)	Приватна	02.06 Для колективного гаражного будівництва
Б	4610600000:01:015:0132	0.7 га	Комунальна	03.15 для будівництва та обслуговування інших будівель громадської забудови <b>02.03 для будівництва і обслуговування багатоквартирного житлового будинку</b>
В	-	0.014 га	-	- <b>02.03 для будівництва і обслуговування багатоквартирного житлового будинку</b>

Планувальний каркас формує існуюча вул. Пилипа Орлика та проєктований внутрішньо-квартальний проїзд, який забезпечує круговий об'їзд спецтранспорту для проєктованого кварталу забудови. Також при прокладанні проїзду враховано пожежний розрив 10 м від існуючого парку Новонароджених, який до того ж забезпечує відступ забудови від парку.

Детальним планом території передбачено встановлення лінії регулювання забудови для дотримання нормативних відстаней, що впливає на формування проектової забудови.

Забудова розташована лінійно, у два ряди, вздовж існуючої вулиці. Будинки розташовані вздовж проєктованих ліній регулювання забудови. Відступ від існуючої червоної лінії вул. Пилипа Орлика до проектової громадської забудови 1 - 1,2м, проєктована житлова забудова знаходиться на відстані 33 м від червоних ліній вулиці.

Детальний план території розробляється в зв'язку із необхідністю уточнення функціонального та цільового призначення земель, визначення майбутнього зонування та архітектурно-планувального рішення території проектування, уточнення планувальних обмежень та встановлення ліній регулювання забудови.

На сьогодні на території ДПТ функціональне зонування території (відповідно до затвердженої містобудівної документації – плану зонування м.

						Арк.
						26
Змн.	Арк.	№ докум.	Підпис	Дата		

Дрогобич) представлене зонами: Г-6, ТР-2. Проектом згідно намірів органу місцевого самоврядування, власників та орендарів ділянок на території ДПТ передбачається пропозиція уточнення та зміни функціонального зонування території (в межах ДПТ) на наступні функціональні ділянки: Ж-4, ТР-2.

Опираючись на план зонування території м. Дрогобича, територію проектування умовно можна поділити на наступні функціональні зони:

Ж-4 – зона багатоповерхової квартирної житлової забудови.

Виділена для забезпечення правових умов формування кварталів багатоквартирних житлових будинків 5-9 поверхів, а також відповідних об'єктів повсякденного обслуговування комунальних об'єктів, а також окремих об'єктів загальноміського значення.

ТР-2 – зони транспортної інфраструктури (вулична мережа).

Відносяться території вулиць, майданів (у межах червоних ліній) доріг.

Проектом детального плану передбачено влаштування багатофункціонального комплексу будівель житлової та громадської забудови з підземними паркінгами по вул. Пилипа Орлика.

Проектована житлова багатоквартирна забудова, громадська забудова передбачається для розміщення на існуючій ділянці, зі зміною функціонального призначення території (у зв'язку з намірами власника) - за рахунок нового будівництва.

На території ДПТ у проектованому кварталі пропонується розмістити 1 проектований житловий багатоквартирний будинок (з трьома секціями 7-9 пов).

Рішення ДПТ включає:

- створення робочих місць, за рахунок формування об'єктів;
- створення сучасних озелених багатофункціональних рекреаційних зон та громадських просторів;
- формування кварталів сучасної житлової та громадської забудови;
- використання у детальному проектуванні та при будівництві сучасних технологій сонячної енергії та збору дощової води;
- реконструкція транспортної та інженерної мережі.

На території проектування пропонується розміщення громадської забудови у 2 поверхи загальною площею 2,1 тис. м кв., що забезпечить орієнтовно 68 робочих місць.

На території ДПТ передбачено розміщення такої нежитлової забудови та громадської будівлі з таким функціональним поділом:

- заклади торгівлі та громадського харчування (переважно вбудовані);
- офісні приміщення;
- заклади побутового обслуговування;
- об'єкти інженерної інфраструктури.

Також мешканці існуючої та проектованої забудови можуть використовувати існуючу систему закладів обслуговування населення, описану вище у розділі №6. Мешканці проектованої житлової забудови на території ДПТ також використовуватимуть сформовану систему обслуговування

						Арк.
						27
Змн.	Арк.	№ докум.	Підпис	Дата		

населення м. Дрогобич, проєктований у складі кварталу об'єкт обслуговування та об'єкти передбачені генеральним планом.

Система формування існуючих вулиць та проїздів базована на рішенні генерального плану м. Дрогобич.

Детальним планом території передбачено реконструкцію існуючої вул. Пилипа Орлика відповідно до параметрів, передбачених генеральним планом м. Дрогобич, та прокладання додаткової смуги руху в сторону с. Рихтичі, таким чином вул. Пилипа Орлика матиме 4 смуги руху та забезпечить комфортний зв'язок між центром м. Дрогобич та північними селами і селищами. Також передбачено влаштування під'їзду до житлової багатоквартирної забудови та влаштування кругового об'їзду (для потреб спецтранспорту) сформованого кварталу в межах ділянки проєктування. Рух круговим об'їздом проєктованого кварталу передбачений лише легковим автотранспортом та спецтехнікою (обслуговування інженерних мереж, забудови, підвезення замовлень, доступ пожежних машин, тощо). Рух вантажних машин допускається на період будівництва чи ремонту забудови, а також для доставки крупно габаритних вантажів.

#### Водопостачання та водовідведення

На даний момент в межах території ДПТ вздовж вул. Пилипа Орлика проходить мережа господарського-питного водопроводу від якого можливо заживити водою проєктовану житлову багатоквартирну забудову. Проєктом ДПТ передбачено перенесення частини водопроводу на відстань 5м від фундаменту проєктованої громадської забудови згідно з нормами вказаними в ДБН Б.2.2-12:2019 Додаток И.1.

На даний момент в межах території ДПТ відсутня система централізованої каналізації. Проєктом ДПТ передбачено прокладання самопливної каналізаційної мережі комунальної каналізації вздовж вул. Пилипа Орлика для потреб проєктованого житлового багатоквартирного будинку. Враховуючи малі обсяги стоків від території ДПТ, рельєф місцевості, фактори реальності здійснення забудови, такий варіант каналізування є реальним і перспективним.

Також проєктом ДПТ передбачено влаштування дощоприймачу зливної каналізації та підземного стоку дощової води в існуюче місце акумулювання стічних вод, а саме канаву, яка знаходиться на північ за межею ДПТ.

#### Газопостачання.

На території ДПТ відсутнє газопостачання. Проєктом ДПТ передбачено прокладання газопроводу середнього тиску вздовж магістральної вул. Пилипа Орлика для забезпечення газопостачання проєктованого кварталу. Місце прокладання та трасування буде уточнено на наступних стадіях проєктування згідно з нормами та вимогами ДБН.

Організацію поверхневого стоку передбачається здійснити відкритою водовідвідною системою (кюветами та лотками) з влаштуванням містків або труб на пересіченнях з вулицею і проїздами. З прибордюрних лотків вода відводиться канавами (лотками) в існуючу мережу меліоративних каналів.

						Арк.
						28
Змн.	Арк.	№ докум.	Підпис	Дата		

Конструктивні характеристики каналів або лотків необхідно розраховувати та підбирати з умов забезпечення нерозмиваючих швидкостей протікання вод.

Принципове та важливе значення має збереження та утримання у належному стані водовідвідних каналів, оскільки вони виконують роль основної системи водовідведення з території ДПТ.

Для захисту від підтоплення окремих ділянок, з можливим високим стоянням ґрунтових вод пропонується здійснити комплекс заходів:

- підсипка мінеральним ґрунтом місць проєктованої забудови;
- додаткова гідроізоляція підземних частин будинків і споруд, влаштування пристінних дренажів;
- влаштування додаткових водовідвідних лотків (каналів);
- ліквідація безстічних територій для пониження рівня ґрунтових вод.

Благоустрій території.

При проєктуванні території ДПТ передбачається здійснення комплексного озеленення та благоустрою територій прибудинкової територій проєктованої житлової та громадської забудови та території в межах червоних ліній вулиці.

Особливу увагу слід приділити озелененню території проєктування, максимальному озелененню довкола громадської забудови, використанню дренажного мощення, розвитку озелених зон проєктованої забудови.

Крім того слід максимально озеленити простір в межах червоних ліній навколо вулиці та проїздів, особливо зі сторони гаражно-стоянкового кооперативу «Двигун», (в тому числі розміщуючи зелені насадження між проєктованими автостоянками) з метою додаткового шумо- та пило- захисту території.

Для максимального збереження озелених площ, водовідведення дощових вод та покращення екологічної ситуації пропонується влаштувати проєктовані автостоянки на території кварталу із покриттям із перфорованих плит заощення або газонних решіток ТТЕ.

Поводження з відходами

Вивіз побутового сміття передбачається спецавтотранспортом на полігон ТПВ для подальшої його утилізації, у відповідності з ухваленою схемою санітарної очистки населеного пункту.

Проєктом ДПТ передбачено встановлення майданчику для сміттєвих баків з нормативним розривом від громадської та багатоквартирної житлової забудови.

### Характеристика можливих наслідків та впливу основних рішень ДПТ

Сфери охорони довкілля	Можливі наслідки виконання ДПТ
Клімат та мікроклімат	Змін кліматичних та мікрокліматичних умов в процесі провадження планованої діяльності не очікується. Передбачається незначне теплове навантаження від транспортно-навантажувальної техніки в процесі підготовчих і основних робіт. Також у при реалізації планованої діяльності передбачаються викиди парникових газів (діоксид вуглецю, метан, оксид діазоту) незначних обсягів.
Атмосферне повітря	Передбачається незначне теплове навантаження від транспортно-навантажувальної техніки в процесі підготовчих і основних робіт. Також у при реалізації планованої діяльності передбачаються викиди від систем опалення та вентиляції.
Водне середовище	Для забезпечення виробничих, господарсько-питних та протипожежних потреб передбачаються системи внутрішнього господарсько-питного водопроводу, побутової каналізації. Скиду господарсько-побутових стоків у природні водойми не передбачається. Відведення дощової і талої води здійснюється по лотках проїздів з подальшим відведенням у каналізаційну мережу.
Відходи	Під час реалізації планованої діяльності можливе збільшення кількості утворюваних твердих побутових відходів. Частина безпечних відходів (побутові відходи) зберігаються в окремих контейнерах в відведеному місці (зона накопичення відходів). Тверді побутові відходи передаються на утилізацію та знешкодження спеціалізованим підприємствам відповідно до укладених угод.
Ґрунт	Вплив на ґрунти буде надаватися практично на всіх етапах будівництва при виконанні робіт, пов'язаних з прокладкою підземних інженерних мереж, відновленням твердого покриття території, а також в процесі реконструкції будівель та облаштуванні площадки для споруд, виконання вантажнорозвантажувальних операцій, т.д.
Біорізноманіття	Територія антропогенізована та урбанізована. Території, перспективні для заповідання (зарезервовані з цією метою) в районі розміщення об'єкта відсутні.
Архітектурна, археологічна та культурна спадщина	Види використання території передбачаються, згідно з історико-архітектурним опорним планом.
Навколишнє соціальне середовище	Екологічна обстановка та санітарно-гігієнічний стан району розташування об'єкта – задовільні. Здійснення планованої діяльності носитиме позитивний вплив на соціально-економічні умови суміжних споруд.

Загальна, зведена оцінка ймовірного впливу реалізації планової діяльності містобудівної документації на довкілля наведена в табл. 4.2.

Табл. 4.2

**Оцінка ймовірного впливу реалізації планової діяльності містобудівної документації на довкілля відповідно до контрольного переліку**

№	Чи може реалізація планованої діяльності спричинити:	Очікування впливу			Пом'якшення існуючої ситуації
		Так	Ймовірно	Ні	
<b>Атмосферне повітря</b>					
1.	Збільшення викидів забруднюючих речовин від стаціонарних джерел?			+	
2.	Збільшення викидів забруднюючих речовин від пересувних джерел?		+		
3.	Погіршення якості атмосферного повітря?			+	
4.	Появу джерел неприємних запахів?			+	
5.	Зміни повітряних потоків, вологості, температури або ж будь-які локальні чи регіональні зміни клімату?			+	
<b>Водні ресурси</b>					
6.	Збільшення обсягів скидів у поверхневі води?			+	
7.	Будь-які зміни якості поверхневих вод (зокрема таких показників як температура, розчинений кисень, прозорість, але не обмежуючись ними)?			+	
8.	Збільшення скидання шахтних і кар'єрних вод у водні об'єкти?			+	
9.	Значне зменшення кількості вод, що використовуються для водопостачання населенню?			+	
10.	Збільшення навантаження на каналізаційні системи та погіршення якості очистки стічних вод?			+	+
11.	Появу загроз для людей і матеріальних об'єктів, пов'язаних з водою (зокрема таких, як паводки або підтоплення)?			+	

12.	Зміни напрямів і швидкості течії поверхневих вод або зміни обсягів води будь-якого поверхневого водного об'єкту?			+	
13.	Порушення гідрологічного та гідохімічного режиму малих річок регіону?			+	
14.	Зміни напряму або швидкості потоків підземних вод?			+	
15.	Зміни обсягів підземних вод (шляхом відбору чи скидів або шляхом порушення водоносних горизонтів)?			+	
16.	Забруднення підземних водоносних горизонтів?			+	
<b>Поводження з відходами</b>					
17.	Збільшення кількості утворюваних твердих побутових відходів?			+	
18.	Збільшення кількості утворюваних чи накопичених промислових відходів IV класу небезпеки?			+	
19.	Збільшення кількості відходів I- III класу небезпеки?			+	
20.	Спорудження еколого-небезпечних об'єктів поводження з відходами?			+	
21.	Утворення або накопичення радіоактивних відходів?			+	
<b>Земельні ресурси</b>					
22.	Порушення, переміщення, ущільнення ґрунтового шару?	+			
23.	Будь-яке посилення вітрової або водної ерозії ґрунтів?			+	
24.	Зміни в топографії або в характеристиках рельєфу?			+	
25.	Появу таких загроз, як землетруси, зсуви, селеві потоки, провали землі та інші подібні загрози через нестабільність літогенної основи або зміни геологічної структури?			+	
26.	Суттєві зміни в структурі земельного фонду, чинній			+	



	або планованій практиці використання земель?				
27.	Виникнення конфліктів між ухваленнями цілями документа державного планування та цілями місцевих громад?			+	
<b>Біорізноманіття та рекреація</b>					
28.	Негативний вплив на об'єкти природно-заповідного фонду (зменшення площ, початок небезпечної діяльності у безпосередній близькості або на їх території тощо)?			+	
29.	Зміни у кількості видів рослин або тварин, їхній чисельності або територіальному представництві?			+	
30.	Збільшення площ зернових культур або сільськогосподарських угідь в цілому?			+	
31.	Порушення або деградацію середовищ існування диких видів тварин?			+	
32.	Будь-який вплив на кількість і якість наявних рекреаційних можливостей?			+	
33.	Будь-який вплив на наявні об'єкти історико-культурної спадщини?			+	
<b>Населення та інфраструктура</b>					
34.	Інші негативні впливи на естетичні показники об'єктів довкілля (перепони для публічного огляду мальовничих краєвидів, появу естетично прийнятих місць, руйнування пам'ятників природи тощо)?			+	
35.	Зміни в локалізації, розміщенні, щільності, та зростанні кількості населення будь-якої території?			+	
36.	Вплив на нинішній стан забезпечення житлом або виникнення нових потреб у			+	

	житлі?				
37.	Суттєвий вплив на нинішню транспортну систему? Зміни в структурі транспортних потоків?			+	
38.	Необхідність будівництва нових об'єктів для забезпечення транспортних сполучень?			+	
39.	Потреби нових або суттєвий вплив на наявні комунальні послуги?			+	
40.	Появу будь-яких реальних або потенційних загроз для здоров'я людей?			+	

### Екологічне управління та моніторинг

41.	Послаблення правових і економічних механізмів контролю в галузі екологічної безпеки?			+	
42.	Погіршення екологічного моніторингу?			+	
43.	Усунення наявних механізмів впливу органів місцевого самоврядування на процеси техногенного навантаження?			+	
44.	Стимулювання розвитку екологічно небезпечних галузей виробництва?			+	

### Інше

45.	Підвищення рівня використання будь-якого виду природних ресурсів?			+	
46.	Суттєве вилучення будь-якого невідновлюваного ресурсу?			+	
47.	Збільшення споживання значних обсягів палива або енергії?			+	
48.	Суттєве порушення якості природного середовища?			+	
49.	Появу можливостей досягнення короткотермінових цілей, які ускладнюватимуть досягнення довготривалих цілей у майбутньому?			+	
50.	Такі впливи на довкілля або здоров'я людей, які самі по			+	

	собі будуть значними, але у сукупності можуть викликати значний негативний екологічний ефект, що матиме значний негативний прямий або опосередкований вплив на добробут людей?				
--	--	--	--	--	--

### Оцінка головних впливів на довкілля та здоров'я населення.

Згідно досліджень науковців за інтенсивністю впливу різних чинників виділяються наступні залежності.

На чинники соціально-економічного характеру, до яких відносяться паління, вживання наркотиків, зловживання алкоголем, праця в шкідливих умовах, нераціональне харчування, стреси, гіподинамія, незадовільні побутові умови та гіперурбанізація припадає 51-52% загального впливу. Чинник стану навколишнього природного середовища (зокрема, забруднення повітря, води, ґрунту, фізичні фактори впливу) охоплює 20-21% впливу. Генетично-біологічні фактори (спадковість, стать тощо) впливають на 19-20%.

На групу факторів, пов'язаних із обсягом і якістю медичного обслуговування (забезпеченість об'єктами медичної інфраструктури та фахівцями, своєчасність та якість лікування, вакцинація, періодичність медичних обстежень, державне фінансування медичної сфери тощо) припадає 8-9% впливу. Серед ризиків впливу на здоров'я населення, які стосуються документа державного планування можна віднести: якість атмосферного повітря та поверхневих і підземних вод на ділянках впливу.

						Арк.
Змн.	Арк.	№ докум.	Підпис	Дата		35

**5. Зобов'язання у сфері охорони довкілля, у тому числі пов'язані із запобіганням негативному впливу на здоров'я населення, встановлені на міжнародному, державному та інших рівнях, що стосуються документа державного планування, а також шляхи врахування таких зобов'язань під час підготовки документа державного планування**

Регулювання в сфері охорони довкілля на державному та місцевому рівні здійснюється на основі таких програм:

Державна стратегія регіонального розвитку на період до 2020 року, затверджена постановою Кабінету Міністрів України від 06 серпня 2014 року № 385;

- Стратегія сталого розвитку «Україна-2020», схвалена Указом Президента України від 12 вересня 2015 року № 5/2015;

- Програма охорони навколишнього природного середовища Львівської області на 2021-2027 роки

Відповідно до Закону України «Про охорону навколишнього природного середовища» та нормативно-правової бази України документ державного планування повинен враховувати ряд зобов'язань:

– пріоритетність вимог екологічної безпеки, обов'язковість дотримання екологічних стандартів, нормативів та лімітів використання природних ресурсів;

– виконання ряду заходів, що гарантують екологічну безпеку середовища для життя і здоров'я людей, а також запобіжний характер заходів щодо охорони навколишнього природного середовища;

– проектне спрямування на збереження просторової та видової різноманітності та цілісності природних об'єктів і комплексів;

– узгодження екологічних, економічних та соціальних інтересів суспільства на основі поєднання міждисциплінарних знань екологічних, соціальних, природничих і технічних наук та прогнозування стану навколишнього природного середовища;

– забезпечення загальної доступності матеріалів детального плану території та самого звіту СЕО відповідно до вимог Закону України «Про доступ до публічної інформації»;

– надання інформації щодо обґрунтованого нормування впливу планової діяльності на навколишнє природне середовище;

– оцінка ступеня антропогенної зміненості територій, сукупної дії факторів, що негативно впливають на екологічну ситуацію;

– використання отриманих висновків моніторингу та комплексу охоронних заходів об'єкту для виконання можливостей факторів позитивного впливу на охорону довкілля.

Основні зобов'язання у сфері охорони довкілля стосуються заходів щодо охорони земельних ресурсів, лісів, повітряного, водного та ґрунтового середовища.

						Арк.
						36
Змн.	Арк.	№ докум.	Підпис	Дата		

Комплексні заходи з охорони довкілля ґрунтуються на пропозиціях схем і проектів районного проектування та відповідних розділів прогнозів економічного та соціального розвитку підприємств, схем генеральних планів території.

Охорона та оздоровлення навколишнього природного середовища забезпечується комплексом захисних заходів, в основі яких покладена система державних законодавчих актів та регламентація планування, забудови і благоустрою населених пунктів.

Зобов'язання у сфері охорони довкілля передбачають благоустрій земельної ділянки на якій планується будівництво об'єктів.

Містобудівні заходи забезпечують охорону природного середовища за рахунок раціонального функціонального зонування території, створення санітарно-захисних зон, визначення територій природно-заповідного фонду, забезпечення екологічного балансу природно-ландшафтних та урбанізованих територій.

Основні принципи екологічного захисту навколишнього середовища:

- збереження та раціональне використання цінних природних ресурсів;
- дотримання нормативів гранично допустимих рівнів екологічного навантаження на природне середовище та санітарних нормативів в місцях забудови;
- виділення природно-заповідних, ландшафтних, курортно-рекреаційних, історико-культурних зон з відповідним режимом їх охорони;
- встановлення санітарно-захисних зон для охорони водойм, джерел водопостачання і мінеральних вод, покладів лікувальних грязей, морських пляжів тощо.

Для охорони навколишнього середовища населених пунктів у межах приміських зон на землях лісового фонду формуються «зелені зони» у складі лісопаркової та лісогосподарської частин, місць відпочинку, заповідних об'єктів. Конкретні заходи щодо захисту атмосферного, водного та ґрунтового середовища вживаються відповідно до специфіки окремих джерел забруднення.

**Оцінка відповідності проекту детального плану зобов'язанням у сфері охорони довкілля, встановлені на міжнародному рівні та шляхи їх врахування.**

Основними напрямками співробітництва України з міжнародними організаціями є: охорона біологічного різноманіття; охорона транскордонних водотоків і міжнародних озер; зміна клімату; охорона озонового шару; охорона атмосферного повітря; поводження з відходами; оцінка впливу на довкілля.

Міжнародні обов'язки Україна у сфері охорони довкілля зафіксовані у таких програмах:

- Конвенція про біологічне різноманіття, (1992 р., м. Ріо-де-Жанейро Бразилія), ратифікована Верховною Радою України 29 листопада 1994 р.;
- Конвенція про водно-болотні угіддя, що мають міжнародне значення головним чином як середовище існування водоплавних птахів (Рамсарська конвенція, м. Рамсар, Іран, 1971 р.);

						Арк.
						37
Змн.	Арк.	№ докум.	Підпис	Дата		

- Конвенція про збереження мігруючих видів диких тварин (Бонн, 1979 р.);
- Угода про збереження афро-євразійських мігруючих водно-болотних птахів (1995 р.);
- Угоди про збереження кажанів в Європі (1991 р.);
- Конвенція про охорону дикої флори і фауни та природних середовищ існування в Європі (Бернська конвенція);
- Рамкова конвенція ООН про зміну клімату (ратифікована Україною 29 жовтня 1996 р.);
- Європейська конвенція про охорону археологічної спадщини (Валлетта, 1992 р.);
- Конвенція про охорону та використання транскордонних водотоків та міжнародних озер (Гельсінкі, 1992), що є чинною в Україні з 1 липня 1999 р. та інші.

На виконання Бернської конвенції в Європі створена мережа територій особливого природоохоронного значення – Смарагдова мережа, важливих для збереження біорізноманіття в країнах Європи і деяких країнах Африки.

Смарагдова мережа України є українською частиною Смарагдової мережі Європи, розробляється з 2009 року. В листопаді 2016 року було затверджено першу версію Смарагдової мережі для України, яка потребує доопрацювання на основі наукових даних. Станом на 01.01.2016 р. мережа займала близько 8% території України і в основному складається з існуючих територій природно-заповідного фонду.

Територія документа державного планування, що підлягав стратегічній екологічній оцінці не знаходиться в межах територій Смарагдової мережі України.

Також встановлено, що територія документа державного планування не знаходиться в зоні мігруючих видів диких тварин та не належить до водно-болотних угідь, що мають міжнародне значення

Дотримання чинного природоохоронного законодавства та витримані відстані (захисні зони, природна рослинність) дозволить звести можливий вплив на біорізноманіття до мінімуму.

						Арк.
						38
Змн.	Арк.	№ докум.	Підпис	Дата		

**6. Опис наслідків для довкілля, у тому числі для здоров'я населення, у тому числі вторинних, кумулятивних, синергічних, коротко-, середньо-, та довгострокових (1, 3-5 та 10-15 років відповідно, а за необхідності – 50-100 років), постійних і тимчасових, позитивних і негативних наслідків**

Наслідками для довкілля, у тому числі для здоров'я населення вважаються ймовірні наслідки для флори, фауни, біорізноманіття, ґрунту, клімату, повітря, води, ландшафту, природних територій та об'єктів, безпеки життєдіяльності населення та його здоров'я, матеріальних активів, об'єктів культурної спадщини та взаємодія цих факторів.

Вторинні наслідки – це вигоди, які полягають у широкому залученні громадськості до прийняття рішень та встановлення прозорих процедур їх прийняття.

Кумулятивні наслідки – нагромадження в організмах людей, тварин, рослин отрути різних речовин внаслідок тривалого їх використання.

Ймовірність того, що реалізація ДПТ призведе до таких можливих впливів на довкілля або здоров'я людей, які самі по собі будуть незначними, і в сукупності матимуть значний сумарний (кумулятивний) вплив на довкілля є незначною.

Синергічні наслідки – сумарний ефект, який полягає у тому, що при взаємодії двох або більше факторів їх дія суттєво переважає дію кожного окремо компоненту.

Коротко-, середньо- та довгострокові (1, 3-5, 10-15 років) наслідки – це наявність акустичних навантажень під час проведення будівельних робіт в короткостроковий період. До довгострокових наслідків можна віднести функціонування існуючих та проєктованих об'єктів, інженерне облаштування та благоустрій території з покращенням соціальних умов проживання мешканців (створення нових робочих місць, фінансові надходження у бюджет громади).

Виконання Проєкту детального плану території значного негативного впливу на довкілля та здоров'я населення не передбачає. Проєктовані об'єкти не належать до таких, що становлять підвищену екологічну небезпеку (згідно переліку екологічно небезпечних видів діяльності, затвердженого Постановою Кабінету міністрів України від 27.07.1995 р. №554).

Вплив на клімат і мікроклімат. Боротьба зі зміною клімату і запобігання зміні клімату – це система заходів, спрямована на скорочення викидів парникових газів (далі – ПГ) і стримування процесу зростання середньої глобальної температури атмосфери Землі. Перелік таких заходів визначено міжнародними угодами – Рамковою конвенцією ООН про зміну клімату, Кіотським протоколом до неї, Паризькою кліматичною угодою, а на національному рівні – Концепцією реалізації державної політики у сфері зміни клімату на період до 2030 року, затвердженої розпорядженням Кабінету Міністрів України від 07.12.2016 № 932-р. Для отримання кількісних значень потрібно розрахувати поточні середньорічні сумарні викиди та поглинання ПГ від території чи регіону та оцінити середньорічні сумарні викиди та поглинання

ПГ після завершення ДДП. Наразі кількісний вплив на клімат оцінюється в тоннах CO<sub>2</sub>-еквіваленту.

Змін кліматичних та мікрокліматичних умов в процесі провадження планованої діяльності не очікується. Передбачається незначне теплове навантаження від транспортно-навантажувальної техніки в процесі підготовчих і основних робіт. Також у процесі виконання цих робіт передбачаються викиди парникових газів незначних обсягів.

Змін мікроклімату в результаті планованої діяльності не очікується, оскільки в результаті експлуатації об'єкту відсутні значні виділення теплоти, інертних газів, вологи. Особливості кліматичних умов, які сприяють зростанню інтенсивності впливів планованої діяльності на навколишнє середовище, відсутні.

Вплив на атмосферне повітря. Передбачається незначне теплове навантаження від транспортно-навантажувальної техніки в процесі підготовчих і основних робіт. Також у при реалізації планованої діяльності передбачаються викиди від систем опалення та вентиляції.

Вплив на водні ресурси. Для забезпечення виробничих, господарсько-питних та протипожежних потреб передбачаються системи внутрішнього господарсько-питного водопроводу, побутової каналізації. Скиду господарсько-побутових стоків у природні водойми не передбачається. Відведення дощової і талої води здійснюється по лотках проїздів з подальшим відведенням у каналізаційну мережу.

Відходи. Під час реалізації планової діяльності можливе збільшення кількості утворюваних твердих побутових відходів.

Вплив на земельні ресурси. Вплив на ґрунти буде надаватися практично на всіх етапах будівництва при виконанні робіт, пов'язаних з прокладкою підземних інженерних мереж, відновленням твердого покриття території, а також в процесі реконструкції будівель та облаштуванні площадки для установки і споруд, виконання вантажнорозвантажувальних операцій, т.д.

Території, перспективні для заповідання (зарезервовані з цією метою) в районі розміщення об'єкта відсутні. Планована діяльність не передбачає впливу на лісопарк Погулянка, що розташований на північ від території опрацювання ДПТ.

Акустичний вплив. Джерелами шуму та вібрації будуть двигуни будівельних машин та механізмів, проєктованих об'єктів. Проте, територія опрацювання ДПТ знаходиться на значній відстані до житлових будинків.

Вплив на культурну спадщину. Реалізація планової діяльності не призведе до негативного впливу на наявні об'єкти історико-культурної спадщини.

Вплив на населення та інфраструктуру. Планова діяльність не передбачає появу нових ризиків для здоров'я населення.

Екологічне управління, моніторинг. Планова діяльність не передбачає послаблення правових і економічних механізмів контролю в галузі екологічної безпеки.

						Арк.
						40
Змн.	Арк.	№ докум.	Підпис	Дата		



Кумулятивний вплив. Під кумулятивним впливом розуміється сукупність впливів від реалізації планованої діяльності та інших, що існують або плануються в найближчому майбутньому видів антропогенної діяльності, які можуть призвести до значних негативних або позитивних впливів на навколишнє середовище або соціально-економічні умови. Кумулятивні наслідки – нагромадження в організмах людей, тварин, рослин отрути різних речовин внаслідок тривалого їх використання. Кумулятивні ефекти можуть виникати з незначних за своїми окремими діями факторів, які впливають одночасно протягом тривалого періоду часу поступово накопичуючись, підсумовуючись можуть викликати значні наслідки. Акумуляція впливів відбувається в тому випадку, коли антропогенний вплив або інші фізичні або хімічні впливи на екосистему протягом часу перевершують можливість їх асиміляції або трансформації. Відповідно до статті 114 Земельного Кодексу України навколо об'єктів, які є джерелами виділення шкідливих речовин, запахів, підвищених рівнів шуму, вібрації, ультразвукових і електромагнітних хвиль, електронних полів, іонізуючих випромінювань тощо, з метою відокремлення таких об'єктів від територій житлової забудови створюються санітарно-захисні зони. Розміри санітарно-захисних зон для промислових підприємств та інших об'єктів, що є джерелами виробничих шкідливостей, слід встановлювати відповідно до діючих санітарних норм. Відповідно до п. 5.4 5. ДСП 173-96 Державні санітарні правила планування та забудови населених пунктів на зовнішній межі санітарно-захисної зони, зверненої до житлової забудови, концентрації та рівні шкідливих факторів не повинні перевищувати їх гігієнічні нормативи (ГДК, ГДР), на межі курортно-рекреаційної зони – 0,8 від значення нормативу.

Синергічні наслідки – сумарний ефект, який полягає у тому, що при взаємодії 2-х або більше факторів їх дія суттєво переважає дію кожного окремо компоненту – відсутні.

Коротко- та середньострокові наслідки (1, 3-5, 10-15 років) наразі відсутні.

Тимчасові наслідки для довкілля – при виконанні підготовчих та будівельних робіт вплив на навколишнє середовище на атмосферне повітря матиме короткочасний та локальний характер, викиди здійснюватимуться при роботі ДВЗ будівельних машин та механізмів.

Довгострокові наслідки відсутні.

Науково обґрунтований аналіз вторинних, кумулятивних та синергічних наслідків можливий за умови проведення польових досліджень, та щорічного моніторингу, які достовірно визначать масштаб та силу зазначеного впливу та за потреби слугуватимуть для уточнення цілей та заходів документу державного планування. Для такого аналізу доцільне створення інформаційних моделей навколишнього середовища, що враховуватимуть як локальні, так і глобальні зміни клімату, суспільного укладу та розвиток технологій, що можуть суттєво впливати на реалізацію документа державного планування. У разі виявлення не передбачених цим Звітом наслідків та для їх запобігання, Замовник має дотримуватись п. 1 ст. 17 Закону України «Про стратегічну екологічну оцінку».

						Арк.
						41
Змн.	Арк.	№ докум.	Підпис	Дата		

## **7. Заходи, що передбачається вжити для запобігання, зменшення та пом'якшення негативних наслідків виконання документа державного планування**

З метою охорони навколишнього природного середовища у даному детальному плані території передбачено виконати ряд планувальних та технічних заходів. Комплекс заходів з запобігання наслідків повинен бути виконаний через дію законів України щодо екологічного стану та санітарно-епідеміологічного контролю території та виконання заходів, передбачених державними, обласними, районними цільовими програмами щодо охорони навколишнього середовища.

Зважаючи на державну політику в галузі енергозбереження, забезпечення екологічної безпеки, раціонального використання природних ресурсів, при будівництві об'єктів доцільно максимально повно використовувати сучасні високоефективні екоенергозберігаючі технології та матеріали, інженерне обладнання з високим коефіцієнтом корисної дії тощо.

В цілому, розроблений у відповідності до державних містобудівних норм, санітарних норм і правил, проект детального плану території не матиме негативних наслідків.

Перелік проектних рішень для запобігання, зменшення та пом'якшення негативного впливу наслідків від виконання проектних рішень детального плану території, комплекс яких включає:

- заходи щодо охорони рослинного покриву;
- заходи щодо охорони атмосферного повітря;
- заходи щодо охорони поверхневих та підземних вод;
- заходи щодо охорони ґрунтів та геологічного середовища;
- заходи щодо пожежної безпеки;
- дотримання рішень проекту детального плану території щодо раціонального використання території;
- дотримання параметрів планувальних обмежень, визначених санітарними нормами та екологічним законодавством для забезпечення діяльності існуючих та проектних будівель та споруд;
- влаштування необхідних огорожень будівельних майданчиків (охоронних, захисних або сигнальних);
- забезпечення акустичного режиму шляхом застосування будівельно-акустичних засобів захисту від шуму;
- контроль за точним дотриманням технології провадження робіт;
- інженерна підготовка при освоєнні територій, що зазнають впливу несприятливих природних процесів;
- впровадження спостережень за станом та прогнозуванням розвитку небезпечних геологічних процесів на території проектування (зсувні явища, просідання, карстоутворення тощо);
- забезпечення благоустрою території.

Охорона і оздоровлення оточуючого середовища забезпечується комплексом захисних заходів, в основі яких закладена система державних

						Арк.
						42
Змн.	Арк.	№ докум.	Підпис	Дата		

законодавчих актів і нормативна регламентація планування, забудови і благоустрою населених місць.

До містобудівельних заходів регулювання основних показників якості навколишнього середовища відносяться:

- функціональний розподіл території з врахуванням переважаючих напрямів вітрів;

- раціональне планування вулично-дорожньої мережі для захисту від шуму та загазованості території та використання існуючого рельєфу;

- вибір під забудову добре провітрювальних територій.

У зв'язку з цим, проектом ДПТ пропонуються природоохоронні заходи щодо захисту від антропогенного впливу та унеможливлення забруднення навколишнього середовища.

### **Охорона праці, техніка безпеки, пожежна безпека.**

Заходи для забезпечень безпечних умов праці під час будівництва включають:

1. Створення належних умов праці, санітарно-побутове та медичне обслуговування працюючих у відповідності з діючими санітарними нормами.

2. Суворе дотримання правил охорони праці та техніки безпеки відповідно до Закону України «Про охорону праці», пожежної безпеки відповідно до Закону України «Про пожежну безпеку» та Правил техніки безпеки в Україні.

Проектом потрібно передбачити планову потребу у воді, а також для пожежогасіння.

Визначити способи поводження з відходами, що утворюватимуться під час будівництва та експлуатації.

Передбачити проведення робіт з рекультивації порушених земель відповідно до вимог існуючого законодавства.

На стадії проектування провести докладні розрахунки по об'ємах ґрунту, що виймається, і основних чисельних показниках благоустрою.

При виконанні всіх заходів з охорони навколишнього середовища, передбачених проектом, проєктований об'єкт не завдасть негативного впливу на стан природного середовища в районі його розміщення.

Протягом виконання підготовчих і будівельних робіт та провадження планованої діяльності очікується незначний та допустимий вплив на атмосферне повітря, незначний та допустимий вплив зумовлений операціями у сфері поводження з відходами, відсутність впливу на водне середовище, ґрунти, стан фауни, флори, біорізноманіття, кліматичні фактори, матеріальні об'єкти, ландшафти та позитивний вплив на соціально-економічні умови. У зв'язку з вищенаведеним компенсаційні заходи не передбачаються.

						Арк.
						43
Змн.	Арк.	№ докум.	Підпис	Дата		

## **8. Обґрунтування вибору виправданих альтернатив, що розглядалися, опис способу, в який здійснювалася стратегічна екологічна оцінка**

Аналітичне дослідження основних соціально-економічних і демографічних тенденцій у ретроспективі останніх років та, відповідно, моделювання соціально-економічного ландшафту (взаємонакладання стійких у часі чинників впливу) дали можливість сформулювати наступні альтернативи:

Альтернатива 1. Базовий сценарій.

Проектом потрібно передбачити застосування найкращих сучасних технологій та практик, врахувати містобудівні обмеження та особливості району розташування.

Проектом ДПТ необхідно передбачити застосування найкращих сучасних технологій та практик, врахувати містобудівні обмеження та особливості території.

Альтернатива 2. «Нульовий сценарій» – незатвердження проекту. У разі незатвердження документа державного планування та відмови від реалізації будівництва, призведе до неможливості подальшого економічного розвитку. За даною альтернативою подальший стабільний розвиток території є очевидно проблематичним.

Нульові альтернативи, прийняття яких унеможливить соціально-економічний розвиток, забезпечення населення житлом та надходження податків у місцеві бюджети було відхилено.

Альтернатива 3. Під час розроблення проекту пропонувалася інша конфігурація об'єктів на території. Проте після консультацій дану альтернативу було відхилено.

Інших альтернативних варіантів проекту не передбачається.

Під час підготовки звіту про стратегічну екологічну оцінку визначено доцільність і прийнятність планової діяльності і обґрунтування економічних, технічних, організаційних, державно-правових та інших заходів щодо забезпечення безпеки навколишнього середовища, а також оцінено вплив на навколишнє середовище в період будівництва та функціонування будівель і споруд, надано прогноз впливу на оточуюче середовище, виходячи із особливостей планової діяльності з урахуванням природних, соціальних та техногенних умов.

Основним критерієм під час стратегічної екологічної оцінки проекту містобудівної документації є її відповідність державним будівельним нормам, санітарним нормам і правилам України, законодавству у сфері охорони навколишнього природного середовища.

Основні методи під час стратегічної екологічної оцінки:

1) аналіз слабких та сильних сторін проекту містобудівної документації з точки зору екологічної ситуації, а саме:

- проаналізовано в регіональному плані природні умови території планової діяльності, включаючи характеристику поверхневих водних систем, ландшафтів (рельєф, родючі ґрунти, рослинність та ін.), гідрогеологічні особливості території та інших компонентів природного середовища;

- розглянуто природні ресурси з обмеженим режимом їх використання, в тому числі водоспоживання та водовідведення, забруднення атмосферного повітря;

- оцінено можливі зміни в природних та антропогенних екосистемах тощо;

2) консультації з громадськістю щодо екологічних цілей;

3) розглянуто способи ліквідації можливих негативних наслідків реалізації проекту;

4) особи, які приймають рішення, ознайомлені з можливими наслідками здійснення запланованої діяльності;

5) отриманні зауваження і пропозиції до проекту містобудівної документації;

6) проведено громадське обговорення у процесі розробки проекту містобудівної документації.

В ході СЕО проведено оцінку факторів ризику і потенційного впливу на стан довкілля, враховано екологічні завдання місцевого рівня в інтересах ефективного та стабільного соціально-економічного розвитку населеного пункту та підвищення якості життя населення.

#### **Ускладнення, що виникали в процесі СЕО:**

До ускладнень, що виникали в процесі проведення стратегічної екологічної оцінки можна віднести:

- недостатню кількість статистичних та фактологічних даних щодо соціально-економічної характеристики міста Дрогобич Львівської області та, зокрема такої інформації в розрізі окремих населених пунктів чи територій;

- відсутність офіційних даних щодо екологічних програм та програм соціально-економічного розвитку району, а також відсутність екологічних даних в розрізі окремого населеного пункту.

						Арк.
						45
Змн.	Арк.	№ докум.	Підпис	Дата		

## **9. Заходи, передбачені для здійснення моніторингу наслідків виконання документа державного планування для довкілля, у тому числі для здоров'я населення**

При здійсненні моніторингу основну увагу належить приділяти заходам передбаченим в сфері охорони навколишнього природного середовища. Виконання ряду планувальних і технічних заходів, визначених в проекті, а також заходів, передбачених цільовими регіональними програмами в сфері охорони навколишнього природного середовища є обов'язковою умовою для досягнення стійкості природного середовища до антропогенних навантажень та забезпечення сприятливих санітарно-гігієнічних умов проживання населення.

Комплекс заходів, передбачених для здійснення моніторингу та покращення стану довкілля у тому числі здоров'я населення представлений в регіональних програмах, що були прийняті Львівською обласною радою:

На території Львівської області були затверджені такі регіональні програми:

- Програма охорони навколишнього природного середовища на 2021-2025 роки;
- Програму державного моніторингу у галузі охорони атмосферного повітря на 2021-2025 роки Львівської зони;
- Обласна програма поводження з небезпечними відходами, затверджена розпорядженням голови Львівської облдержадміністрації від 24.04.2009 №344/0/5-09.

Необхідно здійснювати моніторинг відповідно до Порядку здійснення моніторингу наслідків виконання документа державного планування для довкілля, у тому числі для здоров'я населення, затвердженого постановою Кабінету Міністрів України від 16 грудня 2020 р. № 1272.

З метою забезпечення систематичності та об'єктивності спостережень за змінами стану довкілля, у тому числі за станом здоров'я населення, замовник визначає:

- зміст заходів, передбачених для здійснення моніторингу, та строки їх виконання;
- кількісні та якісні показники, одиниці їх вимірювання та цільові значення таких показників відповідно до кожного з визначених у звіті про стратегічну екологічну оцінку наслідків виконання документа державного планування для довкілля, у тому числі для здоров'я населення;
- кількісні та якісні показники, одиниці їх вимірювання та цільові значення таких показників для запобігання, зменшення та пом'якшення негативних наслідків виконання документа державного планування для довкілля, у тому числі для здоров'я населення;
- методи визначення кожного із показників, які дають змогу швидко та без надлишкових витрат їх вимірювати;
- періодичність вимірювання показників, проведення їх аналізу та співставлення із цільовими значеннями;

						Арк.
						46
Змн.	Арк.	№ докум.	Підпис	Дата		

– засоби і способи виявлення наявності або відсутності наслідків для довкілля, у тому числі для здоров'я населення, з урахуванням можливості виявлення негативних наслідків виконання документа державного планування, не передбачених звітом про стратегічну екологічну оцінку.

Заходи, передбачені для здійснення моніторингу, враховують специфіку документа державного планування, період, на який здійснюється планування, та необхідність здійснення моніторингу на різних стадіях виконання документа державного планування.

При проведенні моніторингу за реалізацією рішень проекту містобудівної документації необхідно аналізувати відхилення фактичних показників чисельності населення від проектних на поточний період, здійснювати контроль за відповідністю проектним рішенням реальних обсягів житлового будівництва, будівництва об'єктів інженерної інфраструктури, соціального та побутового обслуговування, розвитку озелених територій. Порівняння цих даних між собою, дасть реальну картину досягнутого рівня показників житлової забезпеченості, забезпеченості установами і підприємствами повсякденного і періодичного обслуговування, об'єктами інженерної інфраструктури, що дозволить визначити недоліки і порушення, що негативно впливають на комфортність проживання населення, і обґрунтувати необхідні заходи по їх усуненню.

Моніторинг наслідків виконання документа державного планування для довкілля, у тому числі для здоров'я населення буде здійснюватися:

**Табл. 9.1**

**Основні функціональні заходи моніторингу наслідків виконання документа державного планування для довкілля, у тому числі для здоров'я населення**

<b>Основні функціональні заходи моніторингу</b>	<b>Періодичність контролю/ експертні оцінки</b>
Контроль за опалювальним обладнанням, інженерними мережами та об'єктами	Щорічно
Контроль для запобігання ризиків надзвичайних ситуацій	Щорічно
Забезпечення санітарних та інших вимог щодо впорядкування своєї території	Постійно
Контроль за зеленими насадженнями на території	Постійно
Контроль за благоустроєм території	Постійно
Облік утворення, накопичення і утилізації твердих побутових відходів	Постійно

Цільові значення кількісних та якісних показників, відповідно до кожного з визначених у звіті про СЕО наслідків виконання документа державного планування для довкілля, у тому числі для здоров'я населення, зазвичай встановлюються з метою вимірювання та контролю впливу діяльності проєктованих об'єктів на довкілля та здоров'я населення. Ці показники можуть включати рівень забруднення повітря, води, ґрунту, рівень шуму тощо.

Цільові значення кількісних та якісних показників для запобігання, зменшення та пом'якшення негативних наслідків виконання документа державного планування для довкілля, у тому числі для здоров'я населення, передбачаються з метою забезпечення ефективного контролю та управління впливом проєктованих об'єктів. Ці показники можуть включати обсяги зменшення викидів, застосування технологій з низьким рівнем забруднення, встановлення ефективної системи очищення стічних вод, впровадження програми енергоефективності тощо.

Засоби і способи виявлення замовником наявності або відсутності наслідків для довкілля, у тому числі для здоров'я населення, з урахуванням можливості виявлення негативних наслідків виконання документа державного планування, не передбачених звітом про СЕО, можуть включати систему моніторингу, проведення регулярних аудитів, оцінку ризиків та впровадження механізмів звітності. Додатково можуть застосовуватися консультації з експертами, залучення громадських організацій та інших зацікавлених сторін.

Результати моніторингу мають бути доступними для органів влади та громадськості. Моніторинг може бути використаний для:

- порівняння очікуваних і фактичних наслідків, що дозволяє отримати інформацію про реалізацію плану;
- отримання інформації, яка може бути використана для поліпшення майбутніх оцінок (моніторинг як інструмент контролю якості СЕО);
- перевірки дотримання екологічних вимог, встановлених відповідними органами влади;
- перевірки того, що план виконується відповідно до затвердженого документа, включаючи передбачені заходи із запобігання, скорочення або пом'якшення несприятливих наслідків.

Моніторинг повинен відбуватись на декількох рівнях та передбачати можливі екологічні загрози та/або виявляти під час його здійснення впливи, що не були передбачені раніше.

#### **10. Опис ймовірних транскордонних наслідків для довкілля, у тому числі для здоров'я населення (за наявності)**

Даний розділ не розглядається, адже зважаючи на географічне положення проєктованої ділянки та планований вид економічної діяльності, транскордонні наслідки реалізації проєктних рішень ДПТ для довкілля приграничних територій, у тому числі здоров'я населення, не очікуються.

						Арк.
						48
Змн.	Арк.	№ докум.	Підпис	Дата		



## 11. Резюме нетехнічного характеру інформації

Метою стратегічної екологічної оцінки Проекту Детального плану забудови території на вул. П. Орлика м. Дрогобича Львівської області, кадастровий номер земельної ділянки 4610600000:01:015:0132 є необхідність оцінювання наслідків виконання документів державного планування, сприятливішому сталому розвитку шляхом забезпечення охорони навколишнього середовища, безпеки життєдіяльності та охорони здоров'я населення, а також в інтегруванні екологічних вимог під час розроблення та затвердження ДДП.

Генеральним планом м. Дрогобич та планом зонування території в межах ділянки проєктування передбачено громадську забудову та функцію території для об'єктів торгівлі. На південь від території ДПТ знаходиться існуючий ринок «Сонячний промінь» та низка інших торгових об'єктів. Сучасні тенденції розвитку міст та економіки спонукають поєднувати функції житлової та громадської забудови створюючи тим самим багатфункціональні комплекси, які в свою чергу позитивно впливають на розвиток міста, її економіку, раціональне використання території, створення робочих місць в громадській забудові та впливають на приріст населення заселенням в нову багатоквартирну забудову.

Тому проєктом ДПТ передбачено формування кварталу змішаного функціонального призначення: громадської забудови та житлової багатоквартирної забудови.

Проєктом ДПТ пропонується уточнення функціонального зонування проєктованої ділянки в м. Дрогобич та встановлення зон Ж-4 і ТР-2.

Перелік врахованих матеріалів:

- Генеральний план м. Дрогобич;
- План зонування території м. Дрогобича (зонінг);
- Публічна кадастрова карта (матеріали земельного кадастру);
- Топографічне знімання;
- Топографічне знімання з нанесеними і погодженими інженерними мережами;
- Напрацювання проєктних рішень архітектурною компанією «Kreativ»;
- Вимоги Державних будівельних норм (ДБН) та врахуванні рекомендацій нормативно-технічної літератури, в галузі містобудування щодо планування кварталів змішаної житлової та громадської забудови;
- Побажання та вимоги замовника – визначені у Завданні на проєктування та у ході робочих нарад під час роботи над проєктом;
- Врахуванні інтересів власників земельних ділянок та землекористувачів;
- Врахуванні інтересів громадськості, висловлених під час громадських слухань проєкту.

Проєкт Детального плану забудови території на вул. П. Орлика м. Дрогобича Львівської області, кадастровий номер земельної ділянки 4610600000:01:015:0132 розроблений відповідно до Рішення Дрогобицької міської ради XXXIV сесія 8 скликання № 1327 від 24.11.2022 року.

Територія детального плану обмежена наступним чином:

						Арк.
						49
Змн.	Арк.	№ докум.	Підпис	Дата		

- зі сходу – з ділянкою парку Новонароджених (парк Свободи);
- з півдня – з існуючою ділянкою, призначення якої передбачене для будівництва паркінгів і автостоянок;
- із заходу – з червоними лініями вул. Пилипа Орлика та існуючим гаражно-стоянковим кооперативом «Двигун»;
- з півночі – з вул. о. Софрона Яциківа.

На даний час територія ДПТ це вільна від забудови територія засаджена чагарниками. Ділянки із цільовим призначенням - для колективного гаражного будівництва і для будівництва та обслуговування інших будівель громадської забудови.

Проектом детального плану передбачено влаштування багатофункціонального комплексу будівель житлової та громадської забудови з підземними паркінгами по вул. Пилипа Орлика.

Проектована житлова багатоквартирна забудова, громадська забудова передбачається для розміщення на існуючій ділянці, зі зміною функціонального призначення території (у зв'язку з намірами власника) - за рахунок нового будівництва.

На території ДПТ у проєктованому кварталі пропонується розмістити 1 проєктований житловий багатоквартирний будинок (з трьома секціями 7-9 пов).

У звіті про стратегічну екологічну оцінку ДДП – проведено оцінку наслідків виконання проєкту на навколишнє природне середовище, у тому числі для здоров'я населення та зобов'язань у сфері охорони довкілля і заходів, що передбачається вжити для запобігання, зменшення та пом'якшення негативних наслідків виконання документа державного планування, а також заходів щодо моніторингу цих наслідків.

На основі статистичної інформації, адміністративних даних, результатів досліджень було охарактеризовано поточний стан довкілля населених пунктів, стан довкілля та умови життєдіяльності населення на територіях, що ймовірно зазнають впливу внаслідок виконання документа державного планування.

В процесі проведення стратегічної екологічної оцінки було виявлено ймовірні проблеми та наслідки для навколишнього середовища, що полягають в забрудненні атмосферного повітря внаслідок будівництва об'єктів, впливі на ґрунтове середовище при розробці будівельного майданчика; прокладанні комунікацій; будівництві та влаштуванні об'єктів. Спостерігається і акустичне забруднення довкілля внаслідок будівельних робіт, від пересування техніки, виконання земляних робіт, а також функціонуванні проєктованих об'єктів.

З метою охорони навколишнього природного середовища у даному ДДП передбачено виконати ряд планувальних та технічних заходів: заходи щодо охорони атмосферного повітря, щодо захисту водного та ґрунтового середовищ, шумозахисні заходи та заходи щодо охорони праці та пожежної безпеки. Запропоновано комплекс заходів, передбачених для здійснення моніторингу та покращення стану довкілля у тому числі здоров'я населення.

Транскордонних наслідків виконання документа державного планування не очікується.

						Арк.
						50
Змн.	Арк.	№ докум.	Підпис	Дата		

## СПИСОК ВИКОРИСТАНИХ ДЖЕРЕЛ

1. ДБН Б.2.2-12:2019 «Планування і забудова територій»;
2. ДБН Б.1.1-14:2021 Склад та зміст містобудівної документації на місцевому рівні
3. ДБН Б.2.2-5:2011 «Благоустрій територій»
4. ДБН В.2.3-5:2018 «Вулиці та дороги населених пунктів»
5. ДБН В.2.5-74:2013 «Водопостачання. Зовнішні мережі та споруди. Основні положення проектування»
6. ДБН В.2.5-75:2013 «Каналізація. Зовнішні мережі та споруди. Основні положення проектування»
7. ДСН 3.3.6.037-99 «Санітарні норми виробничого шуму, ультразвуку та інфразвуку»
8. Закон України «Про управління відходами»
9. Закон України «Про генеральну схему планування території України»
10. Закон України «Про екологічну мережу України»
11. Закон України «Про основи містобудування»
12. Закон України «Про Основні засади (стратегію) державної екологічної політики України на період до 2030 року»
13. Закон України «Про охорону атмосферного повітря»
14. Закон України «Про охорону земель»
15. Закон України «Про охорону навколишнього природного середовища»
16. Закон України «Про оцінку впливу на довкілля»
17. Закон України «Про регулювання містобудівної діяльності»
18. Закон України «Про рослинний світ»
19. Закон України «Про стратегічну екологічну оцінку»
20. Закон України «Про тваринний світ»
21. Земельний, Водний та Лісовий кодекси України
22. Наказ Міністерства охорони здоров'я України № 173 від 19.06.96 «Про затвердження Державних санітарних правил планування та забудови населених пунктів»
23. Національний план управління відходами до 2030 року
24. Природні умови та природні ресурси Львівщини: монографія / за заг. ред. д-ра геогр. наук, проф. М. М. Назарука. – Львів: Видавництво Старого Лева, 2018. – 592 с.
25. Стратегія розвитку Львівської області на період 2021-2027 років
26. Території, що пропонуються до включення у мережу Емеральд (Смарагдову мережу) України («тіньовий список», частина 2) / Кол. авт., під ред. Борисенко К. А., Куземко А. А. – Київ: «LAT & K», 2019. – 234 с.

						Арк.
						51
Змн.	Арк.	№ докум.	Підпис	Дата		

