

ПОРЯДОК
розміщення малих архітектурних форм (вивісок)
на зовнішній поверхні будівлі або споруди в населених пунктах
Дрогобицької міської територіальної громади

Зміст

Розділ 1.	Загальні положення.....	2
Розділ 2.	Визначення термінів.....	3
Розділ 3.	Вимоги до вивісок.....	5
Розділ 4.	Порядок узгодження паспорта малої архітектурної форми (вивіски) та паспорта комплексного розміщення малих архітектурних форм (вивісок).....	11
Розділ 5.	Порядок розміщення вивісок, контроль та відповідальність за його порушення.....	14
Розділ 6.	Демонтаж вивісок.....	15
Додаток 1.	Взірець титульних сторінок паспорта малої архітектурної форми (вивіски) та паспорта комплексного розміщення малих архітектурних форм (вивісок).....	18
Додаток 2.	Взірець можливого оформлення паспорта малої архітектурної форм (вивісок).....	20
Додаток 3.	Вимоги до вивісок (графічний матеріал).....	22

Розділ 1. Загальні положення

1.1. Порядок розміщення малих архітектурних форм (вивісок) в населених пунктах Дрогобицької міської територіальної громади (надалі – Порядок) розроблений відповідно до Законів України “Про рекламу”, “Про охорону культурної спадщини”, “Про місцеве самоврядування в Україні”, “Про адміністративні послуги”, “Про регулювання містобудівної діяльності”, “Про основи містобудування в Україні”, “Про благоустрій населених пунктів”, Типових правил розміщення зовнішньої реклами, затверджених постановою Кабінету Міністрів України від 29.12.2003 № 2067, правил благоустрою території населеного пункту.

Малі архітектурні форми (вивіски) - надалі в тексті – вивіски.

Будівлі, споруди – надалі в тексті – будівлі.

Відділ містобудування та архітектури виконавчого комітету Дрогобицької міської ради – надалі в тексті – уповноважений орган виконкому.

1.2. Порядок регулює відносини, які виникають у зв’язку з встановленням вивісок на території громади, розміщення яких передбачено законодавством України, визначає процедуру встановлення вивісок та регулює правові відносини між органами місцевого самоврядування і фізичними та юридичними особами, які виникають у процесі встановлення вивісок, а також регламентує загальні вимоги до їх розміщення.

1.3. Порядок розроблений з метою захисту культурних та майнових інтересів територіальної громади, юридичних і фізичних осіб, у власності котрих перебувають будівлі, на яких встановлюються вивіски.

1.4. Розміщення вивісок ґрунтується на принципах:

- цілісності естетичної організації міського середовища;
- безпечності конструкцій вивісок;
- збереження архітектурно-історичного надбання;
- пріоритетності меморіальних об’єктів (меморіальних і пам’ятних дошок, знаків тощо);
- комплексного підходу при оформленні та облаштуванні фасадів будівель;
- впорядкування, регулювання та контролю діяльності з розміщення вивісок.

1.5. Порядок є обов’язковим для виконання всіма підприємствами, установами та організаціями незалежно від форм власності та відомчої належності, суб’єктами господарювання, а також фізичними особами – підприємцями, які встановлюють вивіски.

1.6. Встановлення вивісок з порушенням цього Порядку забороняється.

Розділ 2. Визначення термінів

2.1. У цьому Порядку терміни вживаються у такому значенні:

Вивіска – мала архітектурна форма, елемент декоративного оздоблення фасаду будівлі, яка може містити інформацію про зареєстроване найменування особи, знаки для товарів і послуг, що належать цій особі, вид її діяльності (якщо це не впливає із зареєстрованого найменування особи), час роботи, розміщується на зовнішній поверхні будівлі, не вище першого поверху або на поверсі, де знаходиться власне чи надане у користування суб'єкту господарювання приміщення, біля входу в таке приміщення, не вважається рекламою.

Додаткові елементи вивіски – додаткові частини основної вивіски, які характеризують діяльність суб'єкта господарювання або функціональне призначення приміщення, можуть складатись з логотипа (зареєстрований знак для товару та послуг або знак який характеризує функцію приміщення (наприклад: знак “хрест” – аптека; знак “зуб” – стоматологічний кабінет; знак “гребінець з ножицями” – перукарня і т.п), та функціональної назви приміщення (наприклад: аптека, стоматологічний кабінет, перукарня, і т.п), можуть розміщуються лише на фасаді будівлі біля основної вивіски.

Місце розташування вивіски – передбачена паспортом малої архітектурної форми (вивіски) або паспортом комплексного розміщення малих архітектурних форм (вивісок) зовнішня поверхня будівлі, біля входу, де суб'єкт господарювання займає приміщення.

Історичний ареал – частина території населеного пункту, що в цілому зберегла об'єкти культурної спадщини і пов'язані з ними розпланування та характер забудови, які походять із попередніх періодів розвитку, типових для певних культур або періодів розвитку, межі якої визначено містобудівною документацією.

Межа комплексної зони охорони пам'яток архітектури – частина території історичного ареалу, встановлена в найціннішій центральній частині населеного пункту, де охоронні зони пам'яток межують або частково суміщені, межі якої визначено містобудівною документацією.

Зона обмеження розміру вивісок – частина історичної території населеного пункту, яка сформована з визначених містобудівною документацією межі комплексної зони охорони пам'яток архітектури, зони охорони пам'ятки, території пам'ятки, та пам'яток архітектури.

Паспорт малої архітектурної форми (вивіски) – проектна документація, яка подається суб'єктом господарювання, містить інформацію щодо наміченого місця розміщення вивіски на зовнішній поверхні будівлі, де суб'єкт господарювання займає приміщення, з чітко визначеною прив'язкою її місця розташування, конструктивними, технічними та архітектурно-естетичними вирішеннями. Узгоджений паспорт малих архітектурних форм (вивісок) підлягає внесенню у реєстр узгоджених паспортів малих архітектурних форм (вивісок), ведення якого забезпечує уповноважений орган виконкому.

Паспорт комплексного розміщення малих архітектурних форм (вивісок) – проектна документація, яка подається власником (орендарем) будівлі або уповноваженою ним особою, містить інформацію щодо комплексного розміщення вивісок на зовнішній поверхні будівлі з чітко визначеним місцем їх розташування, розмірами, конструктивними, технічними та архітектурно-естетичні вирішеннями. Паспорт комплексного розміщення малих архітектурних форм (вивісок) виготовляється у разі розміщення в будівлі декількох суб'єктів господарювання. Узгоджений паспорт комплексного розміщення малих архітектурних форм (вивісок) підлягає внесенню у реєстр узгоджених паспортів малих архітектурних форм (вивісок), ведення якого забезпечує уповноважений орган виконкому.

Самовільно встановлена вивіска – вивіска яка встановлена з порушенням вимог цього Порядку.

Демонтаж вивіски – комплекс заходів, які передбачають демонтаж конструкції вивіски з поверхні на якій розміщена вивіска.

Власник вивіски – суб'єкт господарювання, інформація щодо якого міститься на вивісці.

Суб'єкт господарювання – зареєстрована в установленому законодавством порядку юридична особа незалежно від її організаційно-правової форми та форми власності, фізична особа-підприємець, яка має намір провадити або провадить господарську діяльність.

Робоча група – робоча група з попереднього розгляду документів, поданих для реєстрації паспорта на розміщення малої архітектурної форми (вивіски) та паспорта комплексного розміщення малих архітектурних форм (вивісок), утворена відповідно до розпорядження міського голови.

Лист про відповідність/невідповідність – заключний документ уповноваженого органу виконкому, в якому зазначено відповідність або

невідповідність проектної документації вивіски вимогам цього Порядку. Лист про відповідність є підставою для внесення паспорта малої архітектурної форми (вивіски) та паспорта комплексного розміщення малих архітектурних форм (вивісок) у реєстр узгоджених паспортів малих архітектурних форм (вивісок), ведення якого забезпечує уповноважений орган виконкому. Лист про відповідність повинен містити посилання на пункти цього Порядку, яким не відповідає подана заявником на узгодження проектна документація.

2.2. Терміни, що не визначені в цьому Порядку, вживаються у значенні, визначеному законодавством України.

Розділ 3. Вимоги до вивісок

3.1. Вимоги до місця розташування вивісок.

3.1.1. Розміщення вивісок на фасадах будівель повинно здійснюватися з дотриманням архітектурно-стилістичної єдності фасадів без пошкодження архітектурних елементів, оздоблення та декору.

3.1.2. Вивіски повинні встановлюватися у місцях, які б не створювали перешкод для експлуатації будівель, на яких вони розміщуються, та вільного пересування пішоходів.

3.1.3. Стилїстика художнього вирішення вивісок на фасадах будівель повинна узгоджуватись з архітектурно-пластичними особливостями, силуетом та масштабом (написи і знаки повинні бути співрозмірні до елементів фасаду), кольоровою гамою оздоблення фасаду будівлі.

3.1.4. Не допускається перенасичення фасадів будівель вивісками.

3.1.5. Встановлення вивіски на фасаді будівлі допускається лише на основі врахування розмірів і форм, кольорової гамаи вже існуючих, приведених у відповідність до цього Порядку, вивісок.

3.1.6. Вивіски повинні розміщуватися без втручання у несучі конструкції, легко демонтуватися, щоб не створювати перешкод під час робіт, пов'язаних з експлуатацією та ремонтом будівель, на яких вони розміщуються, та перешкод для вільного пересування пішоходів.

3.1.7. Вивіска повинна розміщуватися із збереженням видимості дорожніх знаків, світлофорів, перехресть, пішохідних переходів, зупинок транспорту загального користування та не відтворювати зображення дорожніх знаків.

3.2. Вивіска може бути розміщена:

3.2.1. Не вище першого поверху або на поверсі, де знаходиться власне чи надане у користування суб'єкту господарювання приміщення, біля входу в таке приміщення.

3.2.2. На фасаді (вище першого поверху), фронтоні, якщо суб'єкту господарювання на праві приватної власності належить вся будівля.

3.2.3. Між дверними та віконними прорізами (або над ними), які належать

суб'єкту господарювання.

3.2.4. В існуючих, спеціально передбачених для вивісок площинах, нішах, картушах тощо.

3.2.5. На огорожі та її вхідній (в'їзній) брамі, якщо суб'єкту господарювання на законних підставах належить вся будівля та вся земельна ділянка.

3.2.6. Якщо у будівлі знаходиться декілька власників (орендарів) приміщень, зовнішній вхід для яких є спільним, то їх вивіски на фасаді повинні розміщуватись у вигляді табличок однакового розміру (площею до 0,3 кв.м в межах зони обмеження розміру вивісок, та до 0,5 кв.м на решті території міста) та з однакового матеріалу виконання, розміщених праворуч чи ліворуч від входу (в'їзду) у будівлю або приміщення.

3.2.7. Вивіска може бути виконана у вигляді напису, зображення на зовнішній скляній поверхні віконного чи дверного прорізу із закриттям не більше ніж 30 % скляної поверхні.

3.2.8. Якщо у будівлі є декілька власників (орендарів) з окремими зовнішніми входами, то їх вивіски на фасаді повинні розміщуватись у межах належних їм входів. Конструкції мають бути виконані в одному стилі (у вигляді площин з написом або окремих літер).

3.2.9. Інформацію про режим роботи закладу рекомендовано розміщувати на скляних поверхнях вхідних дверей.

3.2.10. Можливе встановлення частини вивіски (табличка з інформацією про графік роботи) окремо від основної вивіски на фасаді будівлі біля входу. Максимальна площа частини вивіски (табличка) не має перевищувати 0,15 кв.м.

3.3. Встановлення вивісок забороняється:

3.3.1. На фасаді вище першого поверху (за винятком випадку, якщо суб'єкту господарювання належить вся будівля, або на поверсі, де знаходиться власне чи надане у користування суб'єкту господарювання приміщення, розміщений зовнішній вхід в таке приміщення.)

3.3.2. На огорожі земельної ділянки (за винятком випадку, якщо суб'єкту господарювання належить земельна ділянка з огорожею).

3.3.3. Із закриттям огорожі балконів, архітектурного та скульптурного декору фасаду будівлі.

3.3.4. Із закриттям скляної поверхні віконних чи дверних прорізів більше ніж на 30%.

3.3.5. З закриттям табличок з назвами вулиць, номерами будівель, охоронних знаків будівель – пам'яток архітектури, табличок з позначенням місця знаходження елементів мереж інженерних комунікацій (пожежних гідрантів та ін.), інших табличок з соціально-необхідною інформацією.

3.3.6. У вигляді світлових табло та моніторів, біжучих стрічок, вивісок із динамічною (пульсуючою) підсвіткою в межах зони обмеження розміру вивісок.

3.3.7. У вигляді вивісок із динамічною (пульсуючою) підсвіткою ближче ніж 20 м у межах видимості в обидва боки від дорожніх знаків, світлофорів, перехрещень, пішохідних переходів, зупинок маршрутних транспортних засобів та іншого дорожнього обладнання.

3.3.8. На будівлях незавершеного будівництва.

3.3.9. У кількості вивісок більшій ніж передбачено пунктами 3.8.10. і 3.8.11. для однієї господарської діяльності.

3.4. Вимоги до розмірів вивісок.

3.4.1. Розміри вивісок повинні бути масштабними до архітектурного вирішення фасаду будівлі та їх елементів. Площа поверхні вивісок для одного суб'єкта господарювання не може перевищувати 3,0 кв.м, а в межах зони обмеження розміру вивісок – 0,5 кв.м та додаткова по 0,25 кв.м для кожного додаткового елемента вивіски (логотип, функціональна назва приміщення) лише в межах зони обмеження розміру вивісок.

3.4.2. Висота конструкцій (окремих літер, написів на площинах) має бути пропорційною до розмірів гладких площин чи декоративних елементів фасаду (горизонтальний руст) будівлі, на якій вони встановлюються.

3.4.3. Вивіски не повинні виходити за зовнішні межі приміщення, у якому здійснює діяльність суб'єкт господарювання.

3.4.4. Вивіска повинна враховувати розмір і місце розташування існуючих узгоджених вивісок на цій же будівлі. Перевага надається комплексному підходу до проектування та розміщення кількох вивісок на одному фасаді.

3.4.5. Існуючі вивіски які розміщені в межах зони обмеження розміру вивісок, до затвердження цього Порядку, і які не відповідають вимогам цього Порядку лише в частині площі поверхні вивіски, перевищуючи площу не більше ніж на 50%, як виняток, можуть бути узгодженні з дотриманням вимог цього Порядку.

3.5. Вимоги до матеріалів та техніки виконання вивісок.

3.5.1. Конструкція та матеріал вивіски повинні бути стійкими до погодних умов і механічних чинників, зручними у догляді та обслуговуванні.

3.5.2. У межах історичного ареалу населеного пункту заохочується виконання вивісок з природних матеріалів (метал, кераміка, смальта, цінні породи дерева, камінь, скло), а також використання традиційних технік ремесел (ковальство, литво, гравіювання, різьба, вітраж, гутне скло, емалі, розпис, мозаїка та ін.).

3.5.3. Форма, колір, шрифт, матеріал виконання та стилістика вивіски повинні бути гармонійними з елементами фасаду, на яких вони розміщуються.

3.5.4. Вивіска повинна відповідати архітектурному вирішенню фасаду будівлі та враховувати особливості історично сформованого архітектурного середовища.

3.5.5. При встановленні вивісок у межах історичного ареалу населеного пункту, в межах зони охорони пам'ятки, на будівлі пам'ятки архітектури, обов'язковим є отримання дозволу щодо встановлення вивіски від відповідного органу охорони культурної спадщини.

3.6. Вивіска може бути виготовлена у вигляді:

3.6.1. Площини геометричної або іншої форми, що розміщуються паралельно до фасаду, з нанесеним зверху або прорізними зображеннями чи написом.

3.6.2. Окремих об'ємних або плоских літер, прикріплених безпосередньо на стіні або до прозорої основи, висота якої не має перевищувати висоту літер.

3.6.3. Окремих об'ємних літер, прикріплених до спільного каркасу чи іншого профілю, пофарбованого у колір фасаду.

3.6.4. Напису чи зображення на прозорій безколірній площині (скло, акрил) плоскими, об'ємними чи вигравіюваними літерами.

3.6.5. Мозаїки, вітражу, розміщених на кронштейні або у вітрині чи прозорій частині дверей.

3.6.6. Кам'яної, дерев'яної, металевої площини з різьбленим або гравіюваним написом чи зображенням.

3.6.7. Кронштейну у вигляді об'ємно-просторової композиції розміщеної перпендикулярно до фасаду. При цьому його крайня точка виносу не повинна виступати від стіни більше ніж на 0,8 м, а відстань від його нижньої точки до поверхні тротуару не може бути меншою ніж 2,5 м.

3.6.8. Іншої конструкції, виконаної на високому мистецькому і дизайнерському рівні, який відповідає стилістиці фасаду та архітектурному середовищу.

3.7. Вимоги до освітлення вивісок.

3.7.1. Освітлення вивісок повинно забезпечувати безпеку експлуатації згідно з діючими державними будівельними нормами та відповідати державним стандартам і вимогам пожежної, електричної та екологічної безпеки.

3.7.2. При виконанні світлової вивіски на фасадах будівель пам'яток архітектури та в межах історичного ареалу населеного пункту необхідно дотримуватись монохромної підсвітки з використанням традиційних джерел освітлення (лампи розжарювання всіх видів та люмінесцентні (газорозрядні) лампи) або сучасної світлотехніки яка відтворює зовнішній вигляд та характеристики світлового потоку традиційних джерел освітлення.

3.7.3. Джерела освітлення для вивісок, розміщених паралельно до площини фасаду, можуть бути:

3.7.3.1. Вмонтовані всередині об'ємних літер або всередині площини вивіски (при цьому підсвічуються лише літери чи зображення, фон залишається непрозорим та неосвітленим).

3.7.3.2. Винесені на зовнішніх кронштейнах.

3.7.4. Вивіска може бути виготовлена зі світлових трубок (неонових або діодних), які формують зображення чи напис.

3.7.5. Світлове оформлення вивіски не повинно засліплювати учасників дорожнього руху, а також не повинно освітлювати вікна житлових будинків.

3.7.6. Допускається освітлення вивісок іншими сучасними методами, які будуть відповідати вимогам цього Порядку та враховувати стилістику будівлі.

3.7.7. Кабелі живлення світлових елементів, сигналізації та ін. повинні бути вмонтовані в коробки, які пофарбовані в колір фасаду, або прикріплені таким чином, щоб бути непомітними для пішоходів.

3.7.8. При виконанні вивісок у районах нової забудови дозволяється використовувати поліхромну підсвітку з застосуванням сучасних джерел освітлення: неон, оптоволокняні та оптоелектронні джерела.

3.7.9. Світлові вивіски повинні вмикатися одночасно з вуличним освітленням в темний період доби.

3.7.10. Вивіски установ, організацій і підприємств, що працюють у денний час, можуть бути виконані без освітлення.

3.8. Архітектурно-естетичні вимоги.

3.8.1. Розміщення вивісок на фасадах будівель повинно здійснюватися з дотриманням структурної побудови, стилістичної єдності фасадів, без пошкодження елементів архітектури та з врахуванням зовнішнього опорядження фасаду з урахуванням архітектурних, функціонально-планувальних, історико-культурних чинників, типології елементів місцевого середовища та з додержанням правил благоустрою території населеного пункту.

3.8.2. Передбачається обов'язкова прив'язка вивіски до композиційних осей та ритмічної організації фасаду, її відповідність архітектурному рішенню будівлі.

3.8.3. Вивіска повинна відповідати масштабу фасаду і архітектурно-просторовому оточенню (співмасштабність).

3.8.4. Розміри вивіски повинні бути співрозмірними до русту та пластики фасаду будівлі (як правило, розмірами в один руст), а їх зображення і тексти – пропорційними до загальних розмірів вивісок без спотворення тексту (скорочення слів не допускається, за винятком загальноприйнятих, встановлених правилами орфографії) та мовних помилок.

3.8.5. Вивіски повинні забезпечувати читабельність на відстані не менше 3,0 м. Вивіски не повинні містити слоганів, меню, переліку товарів та послуг, що надаються підприємством та іншої інформації, яка не має відношення до юридичного найменування суб'єктів господарювання, профілю їх діяльності та комерційної назви закладів і не передбачена чинним законодавством як обов'язкова.

3.8.6. Забороняється розміщення вивісок методом фарбування,

наклеювання їх безпосередньо на зовнішній поверхні будівель.

3.8.7. Кольорове вирішення вивісок повинно бути гармонійне із загальним колористичним вирішенням будівлі.

3.8.8. Матеріали, які використовуються при виготовленні вивісок, повинні відповідати сучасним вимогам якості та дизайну, а також стилю забудови.

3.8.9. Конструктивно вивіска може бути виконана у вигляді одного або декількох окремих елементів, що містять інформацію, яка не повторюється (розмір вивіски становить суму площ усіх елементів вивіски).

3.8.10. На фасаді будівлі для одного приміщення з окремим зовнішнім входом можна встановлювати лише дві вивіски – вивіску паралельну до фасаду, і на кронштейні.

3.8.11. У випадку, коли будівля розташована на розі вулиць, як виключення, для одного приміщення з окремим зовнішнім входом допускається встановлення трьох вивісок, а саме: дві вивіски на кронштейнах та одна паралельна до фасаду, або дві вивіски паралельних до фасаду та одна вивіска на кронштейні, не дублюючи вивіски на одному фасаді будівлі.

3.8.12. Допускається виконання вивіски у вигляді дахової конструкції на даху одноповерхової будівлі, тільки після наявності розрахунку надійності конструкції.

3.8.13. У випадку розроблення проектно-конструкторської документації на будівництво – паспорта опорядження фасаду та конструкторської частини малих архітектурних форм на фасаді, розробленої та погодженої згідно чинного законодавства, розміщення на будівлі назви торгового центру та розміщення вивісок виконується відповідно до проектно-конструкторської документації та не потребують узгодження згідно цього Порядку. Замовнику будівництва необхідно надати завірену копію паспорта опорядження фасаду та конструкторської частини об'ємних елементів назви торгового центру та вивісок до уповноваженого органу для можливості здійснення контролю за розміщенням малих архітектурних форм на зовнішній поверхні будівлі.

3.9. Технічні вимоги до вивісок.

3.9.1. Конструкція вивісок повинна забезпечувати жорсткість, стійкість, безпеку при експлуатації, зручність виконання монтажних і ремонтних робіт.

3.9.2. Вивіски виконуються з урахуванням їх власної ваги, повинні витримувати вітрові навантаження згідно з розрахунком на міцність та чинних державних будівельних норм, відповідати державним стандартам, санітарним нормам і вимогам пожежної, електричної та екологічної безпеки.

3.9.3. Вузли кріплення вивісок до будівель повинні забезпечувати надійне кріплення та бути захищені від несанкціонованого доступу до них.

3.9.4. Власник вивіски несе відповідність за установлену спеціальну конструкцію, за дотримання, при її розміщенні, державних стандартів, норм і

правил конструктивної міцності, електротехнічної та експлуатаційної безпеки, а також відповідає за безпеку при проведенні робіт з монтажу та демонтажу вивіски, експлуатацію і утримання її у належному санітарно-технічному стані (у разі відсутності власника вивіски — власник місця розташування (балансоутримувач).

3.10. Мова вивісок.

3.10.1. Всю інформацію на вивісці рекомендовано подавати тільки українською мовою.

3.10.2. Знаки для товарів і послуг наводяться на вивісках у тому вигляді, в якому їм надана правова охорона в Україні, відповідно до законодавства, зокрема статті 6 Паризької конвенції про охорону промислової власності.

3.10.3. Текст вивіски не може містити мовних та орфографічних помилок.

3.11. Графічний матеріал до даного розділу наведено в додатку 3.

Розділ 4. Порядок узгодження паспорта малої архітектурної форми (вивіски) та паспорта комплексного розміщення малих архітектурних форм (вивісок).

4.1. Для узгодження паспорта малої архітектурної форми (вивіски) суб'єкт господарювання або уповноважена ним особа (надалі – заявник), та для узгодження паспорта комплексного розміщення малих архітектурних форм (вивісок) власник (орендар) будівлі або уповноважена ним особа (надалі – заявник) скеровує письмову заяву встановленої форми до уповноваженого органу виконкому (всі заяви подаються централізовано через Центр надання адміністративних послуг (надалі – ЦНАП).

4.2. До заяви додаються:

4.2.1. Копія виписки з Єдиного державного реєстру юридичних осіб, фізичних осіб – підприємців та громадських формувань.

4.2.2. Копія документа, що засвідчує право власності (оренди) приміщення (будівлі), у якому здійснюється господарська діяльність.

4.2.3. Копія свідоцтва про надання правової охорони в Україні власним товарним знакам, знакам обслуговування, логотипам (у разі їх використання на вивісці).

4.2.4. Копія технічного паспорта власного (орендованого) приміщення (будівлі).

4.2.5. Паспорт малої архітектурної форми (вивіски) або паспорт комплексного розміщення малих архітектурних форм (вивісок) у двох примірниках (кольоровий друк), який повинен визначати основні характеристики вивіски (розміри, матеріали виконання, колористику, тощо).

4.2.6. Дозвіл відповідного органу охорони культурної спадщини щодо встановлення вивіски (у разі наміру розмістити вивіску в межах історичного ареалу населеного пункту, в межах зони охорони пам'ятки, в межах території

пам'ятки, на пам'ятці архітектури).

4.2.7. Технічну документацію, яка підтверджує надійність конструкції для дахових вивісок та тих, що будуть розміщуватись в зонах підвищеного негативного впливу зовнішніх факторів (вітер, опади, сонячне випромінювання, тощо).

4.2.8. Зазначені документи, до заяви, заявником отримуються самостійно.

4.3. Паспорт малої архітектурної форми (вивіски) та паспорт комплексного розміщення малих архітектурних форм (вивісок) це документація розроблена суб'єктом підприємницької діяльності, який має відповідний вид діяльності у сфері дизайну та архітектури або має відповідний кваліфікаційний сертифікат, складаються з:

4.3.1. Титульна сторінка (додаток 1 до Порядку) на якій вказується: що проектна документація розроблена згідно цього Порядку; інформація про розробника проектної документації, заявника (замовника), їх реквізити; місце розташування будівлі, зовнішньої поверхні будівлі, на якій запроєктоване розміщення вивіски, мета і предмет господарської діяльності; документ що засвідчує право власності (оренди) приміщення (будівлі); реєстраційний номер паспорта; номер листа про відповідність (узгодження); термін дії узгодження.

4.3.2. Фотофіксація існуючого стану усіх фасадів будівлі в цілому, а також фотофіксація частин фасаду, на яких планується розміщення вивіски.

4.3.3. Візуалізація вивіски на фасаді з прив'язкою конструкції вивіски до фасаду враховуючи основні конструктивні елементи (дверні та віконні прорізи, висота та довжина горизонтальних рустів, декоративні елементи, висота поверху, тощо).

4.3.4. Ескіз вивіски з необхідним комплектом креслень для інформування про основні габаритні розміри (довжина, ширина, товщина), конструкцію, вузли кріплення, матеріали з яких виготовлятиметься вивіска, колористику, деталі шрифтів, зображувальних елементів, логотипів, елементи освітлення вивіски.

4.4. За достовірність наданої інформації відповідальність несе заявник.

4.5. Паспорт малої архітектурної форми (вивіски) та паспорт комплексного розміщення малих архітектурних форм (вивісок) передбачає конкретне місце розміщення, площу, матеріал, з якого виготовляється вивіска, стилістику виконання вивіски.

4.6. Паспорт малої архітектурної форми (вивіски) та паспорт комплексного розміщення малих архітектурних форм (вивісок) подаються в двох екземплярах, після узгодження та реєстрації яких – один екземпляр з усіма додатками зберігається в архіві уповноваженого органу виконкому, а другий екземпляр разом з листом про відповідність повертається заявнику.

4.7. Процедура розгляду документів щодо розміщення вивіски відбувається впродовж 30-ти днів з дати отримання документів ЦНАП.

4.8. Уповноважений орган виконкому подає документи на розгляд робочої групи.

4.9. Робоча група за результатами розгляду документів перевіряє на відповідність вимогам цього Порядку паспорт малої архітектурної форми (вивіски) та паспорт комплексного розміщення малих архітектурних форм (вивісок).

4.10. За результатами розгляду робочої групи уповноважений орган виконкому готує лист про відповідність (узгодження) або лист про невідповідність вимогам цього Порядку паспорта малої архітектурної форми (вивіски), паспорта комплексного розміщення малих архітектурних форм (вивісок).

4.11. Власникам вивісок необхідно дотримуватися узгодженого паспорта малої архітектурної форми (вивіски) та паспорта комплексного розміщення малих архітектурних форм (вивісок) та вимог цього Порядку.

4.12. Узгоджений паспорт малої архітектурної форми (вивіски) та паспорт комплексного розміщення малих архітектурних форм (вивісок) підлягає внесенню у реєстр узгоджених паспортів малих архітектурних форм (вивісок), ведення якого забезпечує уповноважений орган виконкому.

4.13. Паспорт малих архітектурних форм (вивісок) та паспорт комплексного розміщення малих архітектурних форм (вивісок) узгоджується на термін визначений документом на право користування приміщенням у якому здійснює діяльність суб'єкт господарювання, але не більше ніж на 5 років, або на термін визначений уповноваженим органом виконкому при розташуванні вивіски на будівлі яка підлягає реконструкції, реставрації або ремонту.

4.14. У разі продовження терміну дії документа на право користування приміщенням, заявнику необхідно звернутись з заявою на продовження терміну дії узгодження паспорта малої архітектурної форми (вивіски) та паспорта комплексного розміщення малих архітектурних форм (вивісок) до уповноваженого органу виконкому, додавши до заяви отримані документи з попереднього узгодження (всі заяви подаються централізовано через Центр надання адміністративних послуг (надалі – ЦНАП)).

4.15. У разі відмови в узгодженні паспорта малої архітектурної форми (вивіски) та паспорта комплексного розміщення малих архітектурних форм (вивісок) заявнику надається лист про невідповідність.

4.16. В узгодженні паспорта малої архітектурної форми (вивіски) та паспорта комплексного розміщення малих архітектурних форм (вивісок) може бути відмовлено, коли:

4.16.1. Подані документи не відповідають вимогам, що передбачені цим Порядком.

4.16.2. У поданих документах виявлені завідомо неправдиві відомості.

4.16.3. Отримано відмову у видачі дозволу щодо встановлення вивіски від відповідного органу охорони культурної спадщини.

4.16.4. Фасад будівлі перебуває у незадовільному чи аварійному стані.

4.17. При намірі розмістити вивіску в межах історичного ареалу

населеного пункту, в межах зони охорони пам'ятки, на будівлі пам'ятки архітектури, обов'язковим є отримання дозволу від відповідного органу охорони культурної спадщини.

Розділ 5. Порядок розміщення вивісок, контроль та відповідальність за його порушення.

5.1. Фізична або юридична особа, яка є власником вивіски:

- виконує роботи з монтажу та демонтажу вивіски без пошкодження архітектурних деталей, конструктивних елементів будівель, підземних та наземних комунікацій, об'єктів благоустрою, та відновлює благоустрій прилеглої території пошкоджений при виконанні робіт з монтажу та демонтажу вивіски;
- забезпечує відповідність вивіски до узгодженого паспорта малої архітектурної форми (вивіски) та узгодження паспорта комплексного розміщення малих архітектурних форм (вивісок), державних стандартів, норм та правилам конструктивної міцності, електротехнічної та експлуатаційної безпеки;
- відповідає за безпеку при проведенні робіт з монтажу та демонтажу вивіски, експлуатацію й утримання її в належному санітарно-технічному стані (у разі відсутності власника вивіски – власник будівлі (балансоутримувач).

5.2. Контроль за дотриманням цього Порядку та нагляд за розміщенням та станом вивісок на території населених пунктів Дрогобицької міської територіальної громади здійснює уповноважений орган виконкому.

5.3. Відповідальність за розміщення вивіски (міцність, стійкість, безпеку, відповідність вивіски до узгодженого паспорта малої архітектурної форми (вивіски) та паспорта комплексного розміщення малих архітектурних форм (вивісок)), цілісність фасаду будівлі після монтажу/демонтажу вивіски, несе власник вивіски або уповноважена ним особа.

5.4. У разі розміщення вивіски з істотними відхиленнями від узгодження паспорта малої архітектурної форми (вивіски) або узгодженого паспорта комплексного розміщення малих архітектурних форм (вивісок), а також при порушенні під час встановлення та експлуатації вивіски вимог чинних нормативно-правових актів, державних норм та стандартів, власник (користувач) вивіски повинен усунути допущене порушення або забезпечити демонтаж вивіски власними коштами протягом 15-ти днів з дня отримання вимоги уповноваженого органу виконкому. У разі невчинення вищевказаних дій, вивіска демонтується примусово згідно з умовами розділу 6 цього Порядку.

5.5. Якщо при проведенні робіт з монтажу та демонтажу вивіски було пошкоджено фасад (фарбування, декоративні елементи тощо), власник

(користувач) вивіски зобов'язаний усунути всі пошкодження протягом 15-ти днів за власний рахунок.

5.6. У разі припинення права власності (користування) приміщенням (територією), у якому (на якій) здійснюється господарська діяльність, власник (користувач) вивіски забезпечує демонтаж вивіски власними силами протягом 15-ти днів з дня виникнення однієї з вказаних підстав.

5.7. Після закінчення терміну дії узгодження паспорта малої архітектурної форми (вивіски) та паспорта комплексного розміщення малих архітектурних форм (вивісок), або після припинення господарської діяльності, власник вивіски здійснює демонтаж вивіски протягом 15-ти днів з дня виникнення вищевказаних підстав.

5.8. Власник самовільно встановленої вивіски повинен узгодити розміщення існуючої вивіски згідно вимог цього Порядку, або демонтувати її у термін вказаний у вимозі уповноваженого органу виконкому про приведення існуючих вивісок у відповідність до вимог цього Порядку.

5.9. У випадку не виконання вимоги уповноваженого органу виконкому щодо приведення існуючої вивіски у відповідність до вимог цього Порядку або щодо демонтажу цієї вивіски, скеровується письмове звернення до департаменту міського господарства ДМР з метою притягнення винних осіб до адміністративної відповідальності, передбаченої ст. 152 КУпАП.

5.10. Власник вивіски несе відповідальність, передбачену чинним законодавством, за незадовільний санітарний, естетичний та технічний стан вивіски.

5.11. За розміщення вивісок з порушення вимог цього Порядку відповідальні особи притягуються до відповідальності згідно з законодавством України.

Розділ 6. Демонтаж вивісок

6.1. Демонтажу підлягають:

6.1.1. Самовільно встановлені вивіски.

6.1.2. Вивіски, встановлені у невідповідності до узгодженого паспорта малої архітектурної форми (вивіски) або до узгодженого паспорта комплексного розміщення малих архітектурних форм (вивісок).

6.1.3. Вивіски, технічний стан яких створює загрозу життю чи здоров'ю людей та/або заподіяння шкоди третім особам, що підтверджується актом з фотофіксацією, підписаним представниками уповноваженого органу виконкому та власником (балансоутримувачем) будинку.

6.1.4. Самовільно встановлені вивіски, власників яких встановити не вдалося (суб'єкт не здійснює діяльності за вказаною адресою) або в разі припинення юридичної особи, або припинення діяльності фізичної особи-підприємця — власника вивіски.

6.2. Власникам самовільно встановлених вивісок, вказаних у підпунктах

6.1.1., 6.1.2., 6.1.3 скеровується вимога уповноваженого органу виконкому про усунення допущеного порушення. Власникам вивісок, вказаних у підпункті, 6.1.4 вимога не надсилається.

6.3. У випадках, зазначених у підпункті 6.1.1., 6.1.2., 6.1.3. демонтаж вивісок повинен провести власник (користувач) вивіски самостійно за власний рахунок у термін, вказаний у вимозі уповноваженого органу виконкому про приведення існуючих вивісок до вимог цього Порядку. Термін, вказаний у вимозі, не може становити менше 15 та більше 30 днів.

6.4. Вивіски, власники яких не виконали у встановлений строк вимог уповноваженого органу виконкому про добровільний демонтаж, та вивіски, передбачені у підпункті 6.1.4, виносяться на розгляд виконавчого комітету Дрогобицької міської ради щодо їх примусового демонтажу за рахунок коштів міського бюджету з наступним відшкодуванням усіх витрат власником вивіски, винним у порушенні цього Порядку.

6.5. Вимога вважається врученою у разі, якщо вона надсилається рекомендованим листом власнику на адресу за місцем реєстрації суб'єкта господарювання або вручається особисто.

6.6. Примусовий демонтаж вивісок організовує уповноважений орган виконкому за рішенням виконавчого комітету Дрогобицької міської ради. Проект рішення виконавчого комітету про примусовий демонтаж вивіски готує уповноважений орган виконкому. Демонтаж вивісок проводиться силами комунальних підприємств міської ради або балансоутримувачем місця розташування вивіски. Під час проведення демонтажу можуть бути присутні власник або користувач вивіски, представники державних органів, міських служб та інших організацій.

6.7. У разі проведення примусового демонтажу складається акт у 3-х примірниках, один з яких залишається в уповноваженого органу виконкому, другий — у комунальному підприємстві міської ради, яке згідно рішення виконавчого комітету здійснює демонтаж, третій передається власнику демонтованої вивіски одразу після складання такого акта, у випадку його присутності. До акта додається в обов'язковому порядку фотофіксація місця розташування вивіски до і після демонтажу.

6.8. У разі відсутності власника вивіски при демонтажі або його відмови від підписання акта демонтажу (про що робиться відповідна відмітка в акті) уповноважений орган виконкому у 5 (п'яти) денний термін надсилає поштою третій примірник акта за місцезнаходженням власника рекомендованим листом (якщо встановлено його місцезнаходження).

6.9. Якщо місцезнаходження власника вивіски невідоме, відділ містобудування та архітектури у цей же термін повідомляє про проведений демонтаж та місцезнаходження вивіски Національну поліцію (за місцем демонтажу вивіски).

6.10. Після проведення демонтажу вивіски комунальним підприємством,

яке згідно рішення виконавчого комітету проводило демонтаж вивіски, складається наступний пакет документів:

- акт виконаних робіт з демонтажу вивіски із зазначенням характеру робіт та їх вартості;
- калькуляція вартості витрат за виконані роботи по демонтажу.

6.11. Компенсація витрат комунального підприємства, яке проводило демонтаж вивіски, покладається на власника (законного користувача) демонтованої вивіски на підставі виставленого рахунку та акта виконаних робіт по демонтажу, які надсилаються власнику в обов'язковому порядку у 5 (п'яти) денний термін з дати демонтажу.

6.12. Власник вивіски може повернути собі демонтовану конструкцію після звернення до уповноваженого органу виконкому на підставі таких документів:

- заяви на ім'я начальника відділу містобудування та архітектури про повернення демонтованої вивіски;
- документа, що підтверджує право власності (інше майнове право) на конкретну демонтовану вивіску;
- документа, що підтверджує оплату витрат комунальних підприємств міської ради, пов'язаних з демонтажем вивісок, транспортування та їх зберіганням.

6.13. Облік та тимчасове зберігання демонтованих вивісок здійснюється у встановленому порядку комунальним підприємством міської ради, яке згідно рішення виконавчого комітету проводило демонтаж. Демонтовані вивіски зберігаються у спеціально відведених для цього місцях (сховищах, складах тощо).

6.14. Демонтовані вивіски підлягають утилізації після публікації на офіційному сайті Дрогобицької міської ради, якщо:

- після закінчення річного терміну зберігання примусово демонтованих об'єктів їх власники не зголосились за поверненням;
- після закінчення річного терміну зберігання примусово демонтованих об'єктів власники не відшкодували вартості демонтажу, транспортування та зберігання або не надали документів, підтверджуючих право власності (інше майнове право) на цю вивіску;
- власники надали письмову відмову від демонтованої вивіски та документи, які підтверджують право власності (інше майнове право) на цю вивіску.

Додаток 1
до Порядку розміщення малих
архітектурних форм (вивісок)
на зовнішній поверхні будівлі
або споруди в населених
пунктах Дрогобицької міської
територіальної громади

Паспорта малої архітектурної форми (вивіски) розроблений
згідно Порядку розміщення малих архітектурних форм (вивісок)
на зовнішній поверхні будівлі або споруди в населених пунктах Дрогобицької міської
територіальної громади

Розробник проектної документації:

(підпис)

М.П.

(найменування суб'єкта господарювання, адреса,
телефон, електронна адреса)

Паспорт малої архітектурної форми (вивіски)

(місце розташування будівлі або споруди,
місце розташування зовнішньої поверхні будівлі або споруди,
на якій запроєктоване розміщення вивіски, мета і предмет господарської діяльності)

Заявник (замовник):

(найменування суб'єкта господарювання, адреса, телефон, електронна адреса)

Документ, що засвідчує право власності (оренди) приміщення (будівлі або споруди):

(вид документу, номер, термін дії, характеристика та адреса об'єкта нерухомого майна)

Реєстраційний номер: _____
(заповнює уповноважений орган виконкому)

Лист про відповідність (узгодження): _____
(заповнює уповноважений орган виконкому)

Термін дії узгодження до: _____
(заповнює уповноважений орган виконкому)

*Уповноважений орган виконкому
Дрогобицької міської ради:*

(підпис)

М.П.

** Паспорт малої архітектурної форми (вивіски) складається у двох примірниках. Перший примірник надається заявнику, другий примірник постійно зберігається в архіві уповноваженого органу.*

Проект паспорта комплексного розміщення малих архітектурних форм (вивісок)
розроблений згідно Порядку розміщення малих архітектурних форм (вивісок)
на зовнішній поверхні будівлі або споруди в населених пунктах Дрогобицької міської
територіальної громади

Розробник проектної документації:

(підпис)

М.П.

(найменування суб'єкта господарювання, адреса,
телефон, електронна адреса)

Паспорт комплексного розміщення малих архітектурних форм (вивісок)

(місце розташування будівлі або споруди,
місце розташування зовнішньої поверхні будівлі або споруди,
на якій запроєктоване розміщення вивіски, мета і предмет господарської діяльності)

Заявник (замовник):

(найменування суб'єкта господарювання, адреса, телефон, електронна адреса)

Документ, що засвідчує право власності (оренди) приміщення (будівлі або споруди):

(вид документу, номер, термін дії, характеристика та адреса об'єкта нерухомого майна)

Реєстраційний номер: _____
(заповнює уповноважений орган виконкому)

Лист про відповідність (узгодження): _____
(заповнює уповноважений орган виконкому)

Термін дії узгодження до: _____
(заповнює уповноважений орган виконкому)

*Уповноважений орган виконкому
Дрогобицької міської ради:*

(підпис)
М.П.

** Паспорт комплексного розміщення малих архітектурних форм (вивісок) складається у двох примірниках.
Перший примірник надається заявнику, другий примірник постійно зберігається в архіві уповноваженого
органу виконкому.*

Взірець можливого оформлення паспорта малої архітектурної форми (вивіски)

Додаток 2

до Порядку розміщення малих архітектурних форм (вивісок) на зовнішній поверхні будівлі або споруди в населених пунктах Дрогобицької міської територіальної громади

Паспорта малої архітектурної форми (вивіски) розроблений згідно Порядку розміщення малих архітектурних форм (вивісок) на зовнішній поверхні будівлі або споруди в населених пунктах Дрогобицької міської територіальної громади

Розробник проектної документації: _____ (підпис)
 _____ М.П.
 (найменування суб'єкта господарювання, адреса, телефон, електронна адреса)

Паспорт малої архітектурної форми (вивіски)

_____ (місце розташування будівлі або споруди, місце розташування зовнішньої поверхні будівлі або споруди, на якій заплановане розміщення вивіски, мета і предмет господарської діяльності)

Заявник (замовник): _____ (найменування суб'єкта господарювання, адреса, телефон, електронна адреса)

Документ, що засвідчує право власності (оренди) приміщення (будівлі або споруди): _____ (вид документа, номер, термін дії, характеристика та адреса об'єкта нерухомого майна)

Реєстраційний номер: _____ (заповнює уповноважений орган виконавцю)

Лист про відповідність (узгодження): _____ (заповнює уповноважений орган виконавцю)

Термін дії узгодження до: _____ (заповнює уповноважений орган виконавцю)

Уповноважений орган виконавцю
 Дрогобицької міської ради: _____ (підпис)
 _____ М.П.

* Паспорт малої архітектурної форми (вивіски) складається у двох примірниках. Перший примірник надається заявнику, другий примірник постійно зберігається в архіві уповноваженого органу.

ЗМІСТ

1. Пояснювальна записка	-2
2. Фотофіксація існуючого стану	-3
3. Схема розміщення вивіски	-4
4. Прив'язка до фасаду	-5
5. Візуалізація вивіски у вечірній час	-6
6. Конструкція, кольорове рішення	-7
7. Конструкція, кольорове рішення	-8

Конструкція вивіски, кольорове рішення

Вивіска виконана у вигляді окремих акрилових літер. Товщина літер 80мм. Передня та бокові стінки чорний акрилайт, без задньої стінки. Між собою передня та бокові грані літер з'єднані методом зклеювання, таким чином ми отримуємо жорсткий короб. Підсвітка контражурна яка виконана за допомогою світлодіодних модулів ELF 35MD 5050, метизи. Підключення вивіски до електромережі виконати згідно техумов. Літери кріпляться клиновими дворозпірними анкерами 12x120.

Примітка	Підпис	Конструкція вивіски, кольорове рішення	Архив	Архив
Високістю		Посмет вивіски	7	8

Фотофіксація існуючого стану

Примітка	Підпис	Фотофіксація існуючого стану	Архив	Архив
Високістю		Проект вивіски	3	8

Схема розміщення вивіски



----- Место для вивіски
 | Існуюча вивіска
 - - - - - Ліній вирівнювання вивіски

Примітка	Підпис	Схема розміщення вивіски	Архив	Архив
Виконавець		Проект вивіски	4	8

Прив'язка до фасаду



Примітка	Підпис	Прив'язка до фасаду	Архив	Архив
Виконавець		Проект вивіски	4	8

ПОЯСНОВАЛЬНА ЗАПИСКА

Вивіска "_____ " розроблена на замовлення _____ на будинку № _____ вул. _____ в м. Дрогобич

Вивіска виконана у вигляді окремих акрилових літер. Товщина літер 80мм. Передня та бокові стінки чорний акрилайт, без задньої стінки.

Між собою передня та бокові грані літер з'єднані методом зклеювання, таким чином ми отримуємо жорсткий короб.

Підсвітка контражурна яна виконана за допомогою світлодіодних модулів ELF 35MD 5050, метизи.

Підключення вивіски до електромережі виконати згідно техумов.

Літери кріпляться клиновими дворозпірними анкерами 12x120.

Двосторонній кронштейн виконаний з двох металевих пластин з написами та логотипом вионаними методом наскрізного прорізання. Покривається антикорозійним лаком.

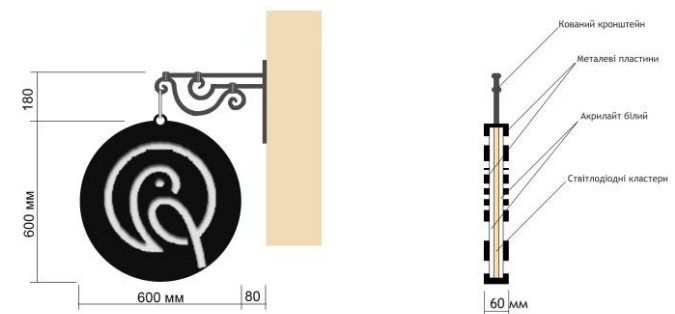
Всередину вставляється білий акрилайт та світлодіодні кластери.

Кріпиться конструкція на кронштейні виконаного методом художнього ковальства.

Кріпиться до стіни анкерними болтами 150x12мм.

Примітка	Підпис	Пояснювальна записка	Архив	Архив
Виконавець		Проект вивіски	2	8

Крнструкція вивіски, кольорове рішення



Двосторонній кронштейн виконаний з двох металевих пластин з написами та логотипом виконаними методом наскрізного прорізання. Покривається антикорозійним лаком. Всередину вставляється білий акрилайт та світлодіодні кластери. Кріпиться конструкція на кронштейні виконаного методом художнього ковальства. Кріпиться до стіни анкерними болтами 150x12мм.

Примітка	Підпис	Крнструкція вивіски, кольорове рішення	Архив	Архив
Виконавець		Проект вивіски	4	8

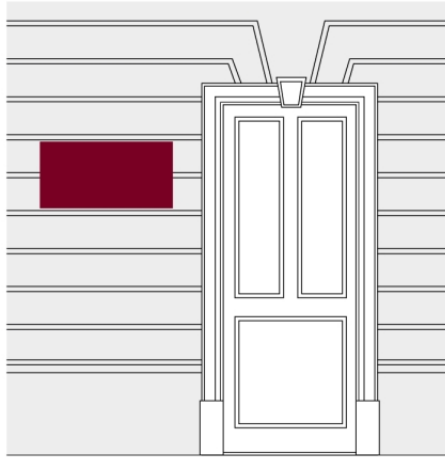
Вимоги до вивісок (графічний матеріал)

Додаток 3

до Порядку розміщення малих архітектурних форм (вивісок) на зовнішній поверхні будівлі або споруди в населених пунктах Дрогобицької міської територіальної громади

ДОЗВОЛЯЄТЬСЯ ВСТАНОВЛЮВАТИ ВИВІСКИ:

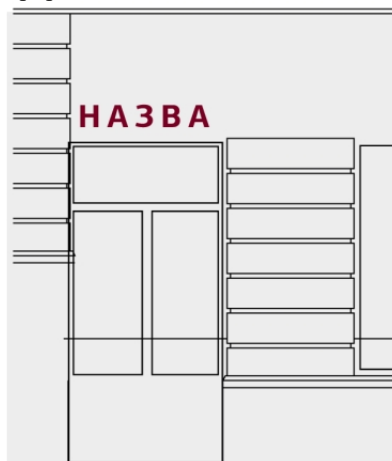
Біля входу в приміщення, яке займає суб'єкт господарювання, що встановлює вивіску;



У вікнах, вітринах та прозорій частині входних дверей із закриттям їх до 30%;

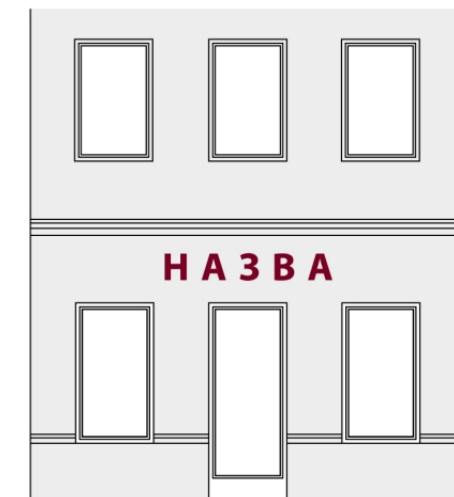


Над входними дверима, над вітринами та над віконними прорізами.



Не вище першого поверху або цоколя будівлі.

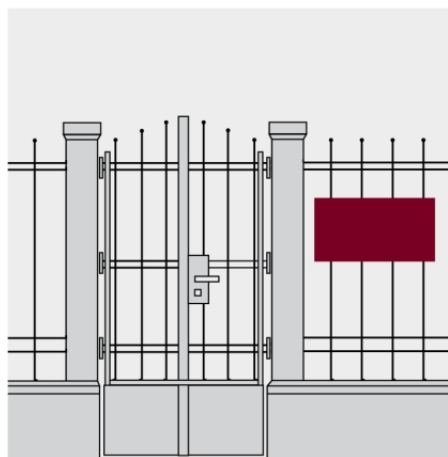
Дозволяється встановлення вивіски вище першого поверху, або на фронтоні, якщо суб'єкту господарювання на праві приватної власності належить вся будівля.



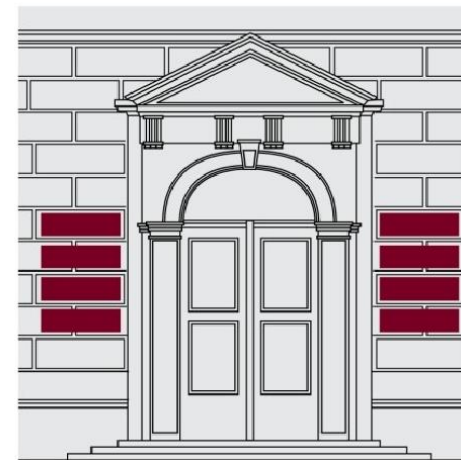
В існуючих, спеціально передбачених для вивісок у проекті будівлі площинах, нішах, картушах, приставних вітринах тощо.



На огорожі та її вхідній (в'їзній) брамі, якщо суб'єкту господарювання на праві приватної власності належить вся будівля та вся земельна ділянка.

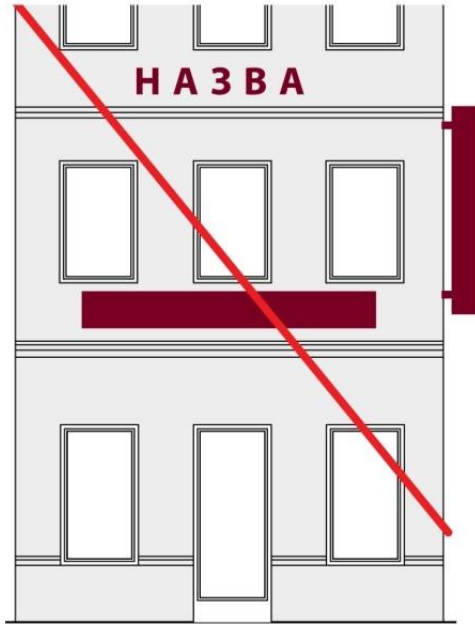


Якщо у будівлі знаходиться декілька власників (орендарів) приміщень, зовнішній вхід для яких є спільним, то їх вивіски на фасаді повинні бути однакового розміру та з однакового матеріалу виконання, розміщені праворуч чи ліворуч від входу (в'їзду) у будівлю (приміщення). Окрім того, їхні вивіски можуть бути розташовані безпосередньо біля дверей належних їм приміщень.

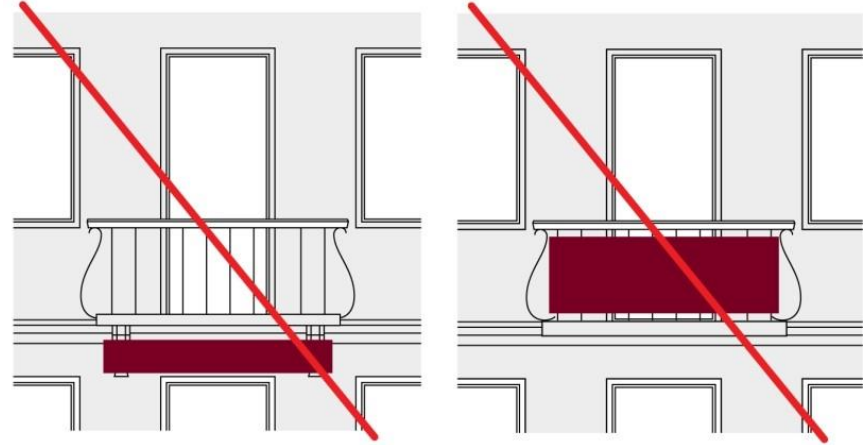


ЗАБОРОНЕНО ВСТАНОВЛЮВАТИ ВИВІСКИ:

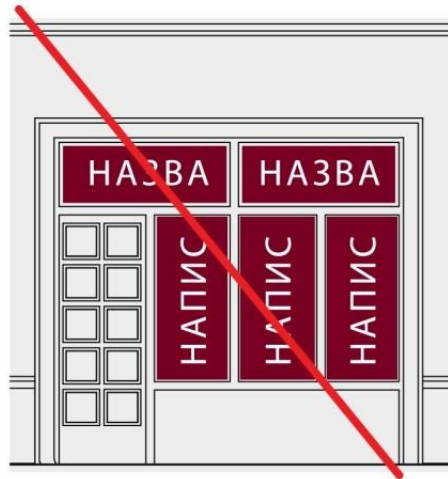
На фасаді вище першого поверху (крім випадків, якщо суб'єкту господарювання на праві приватної власності належить вся будівля).



Із закриттям огорож балконів, архітектурного та скульптурного декору фасадів.



Із закриттям вікна, вітрини чи прозорої частини входних дверей площинами вивісок більш ніж на 30%.

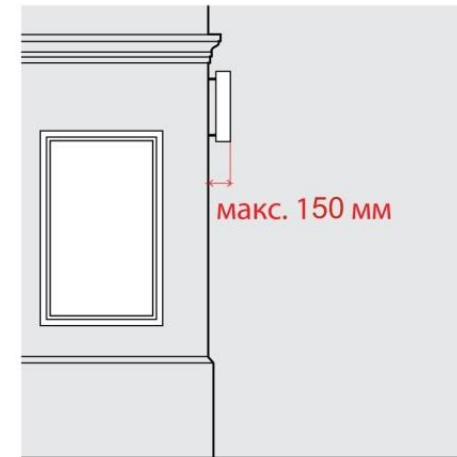


РОЗМІРИ ВИВІСОК

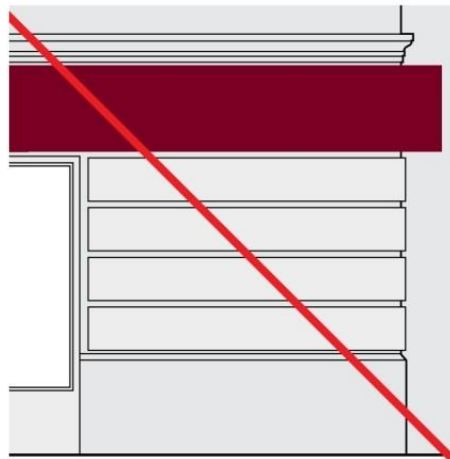
Розміри вивісок повинні бути масштабними до архітектурного вирішення фасаду та його елементів.



Відстань від площини фасаду до лицевої поверхні вивіски не повинна перевищувати 15 см.



Вивіски не повинні виходити за межі приміщення, у якому здійснює діяльність суб'єкт господарювання.



Вивіска повинна враховувати розмір та місце розташування раніше погоджених та встановлених на цій же будівлі вивісок. Перевага надається комплексному підходу до проектування та розміщення кількох вивісок на одному фасаді.



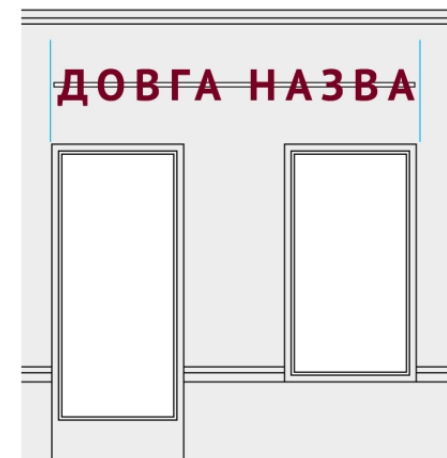
ВИМОГИ ДО ВИГОТОВЛЕННЯ ВИВІСОК

Вивіска може бути виготовлена у вигляді:

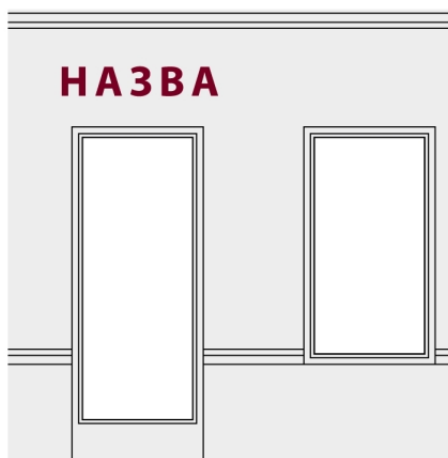
Площини геометричної або іншої форми, що розміщується паралельно до фасаду, з нанесеним зверху або прорізаним зображенням чи написом. В зоні обмеження розміру вивісок площа такої форми не може перевищувати $0,5\text{м}^2$.



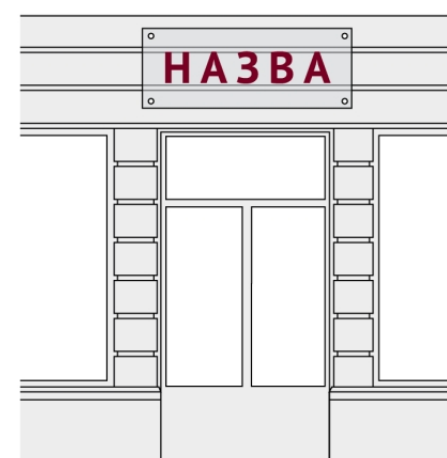
Окремих об'ємних літер, прикріплених до спільного каркасу чи іншого профілю, пофарбованого в колір фасаду.



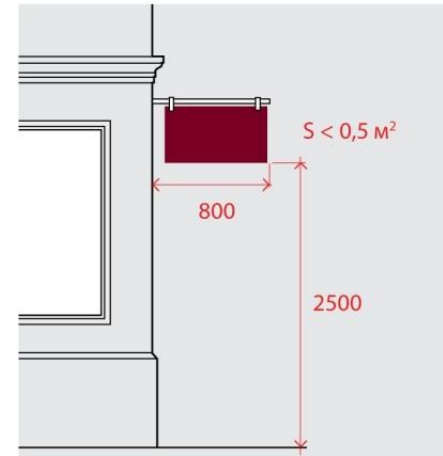
Окремих об'ємних літер, прикріплених безпосередньо на стіні.



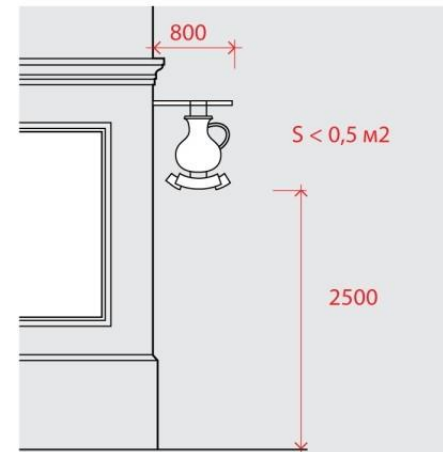
Напису чи зображення на прозорій безколірній площині (скло, акрил) плоскими, об'ємними чи вигравіюваними літерами.



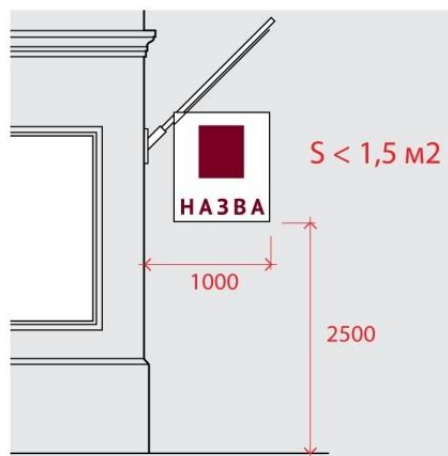
Плоского кронштейну (в зоні обмеження розміру вивісок площею не більшою 0,5), розташованого перпендикулярно до фасаду. При цьому його крайня точка виносу не повинна виступати від стіни більше ніж на 800 мм, а відстань від його нижньої точки до поверхні тротуару не може бути меншою ніж 2,5 м.



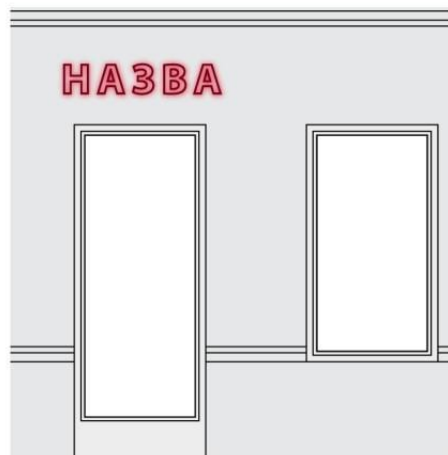
Кронштейну у вигляді об'ємно-просторової композиції. При цьому його крайня точка виносу не повинна виступати від стіни більше ніж на 800 мм, а відстань від його нижньої точки до поверхні тротуару не може бути меншою ніж 2,5 м.



Прапора, хоругви, штандарта (в зоні обмеження розміру вивісок площею не більше ніж 1,5 м²). При цьому його крайня точка не повинна виступати від стіни більше ніж на 1,0 м, а відстань від його нижньої точки до поверхні тротуару не може бути меншою ніж 2,5 м.



Світлових носіїв, що своїм розташуванням формують напис чи зображення.



ВИМОГИ ДО ОСВІТЛЕННЯ ВИВІСОК

Джерела світла для вивісок, розташованих паралельно до площини фасаду, можуть бути:

Вмонтовані всередині об'ємних літер (світяться літери), або всередині площини вивіски (при цьому світяться лише літери чи зображення, фон залишається непрозорим та неосвітленим).



Розташовані між вивіскою і площиною фасаду (контр-ажурно освітлюється стіна під вивіскою).



Вмонтовані на торці вивіски (освітлюється від зовнішнього контуру).



Винесені на зовнішніх кронштейнах (освітлюється частина фасаду разом із вивіскою).



Вмонтовані на торці кронштейна (освітлюється від зовнішнього контуру).



Вивіска може бути виготовлена зі світлових трубок (неонових або діодних), які формують зображення чи напис.

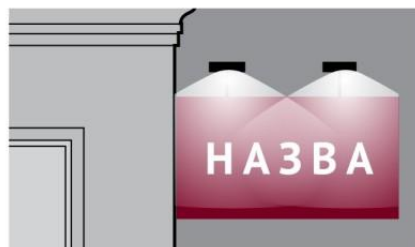


Кабелі живлення світлових елементів, сигналізації та ін. повинні бути вмонтовані в короби, які пофарбовані в колір фасаду, або прикріплені таким чином, щоб бути непомітними для пішоходів.

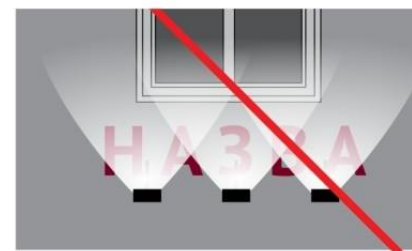


Освітлення вивісок на кронштейнах може бути:

Зовнішнє, за допомогою ламп із монохромним світлом та спрямовуватися безпосередньо на вивіску.



Світлове оформлення вивіски не повинно засліплювати учасників дорожнього руху, а також не повинно освітлювати вікна житлових будинків.



Вмонтоване освітлення всередині вивіски (при цьому світяться лише літери чи зображення, фон залишається непрозорим та неосвітленим).



Секретар ради

О. Хрущ

Архітектурні елементи

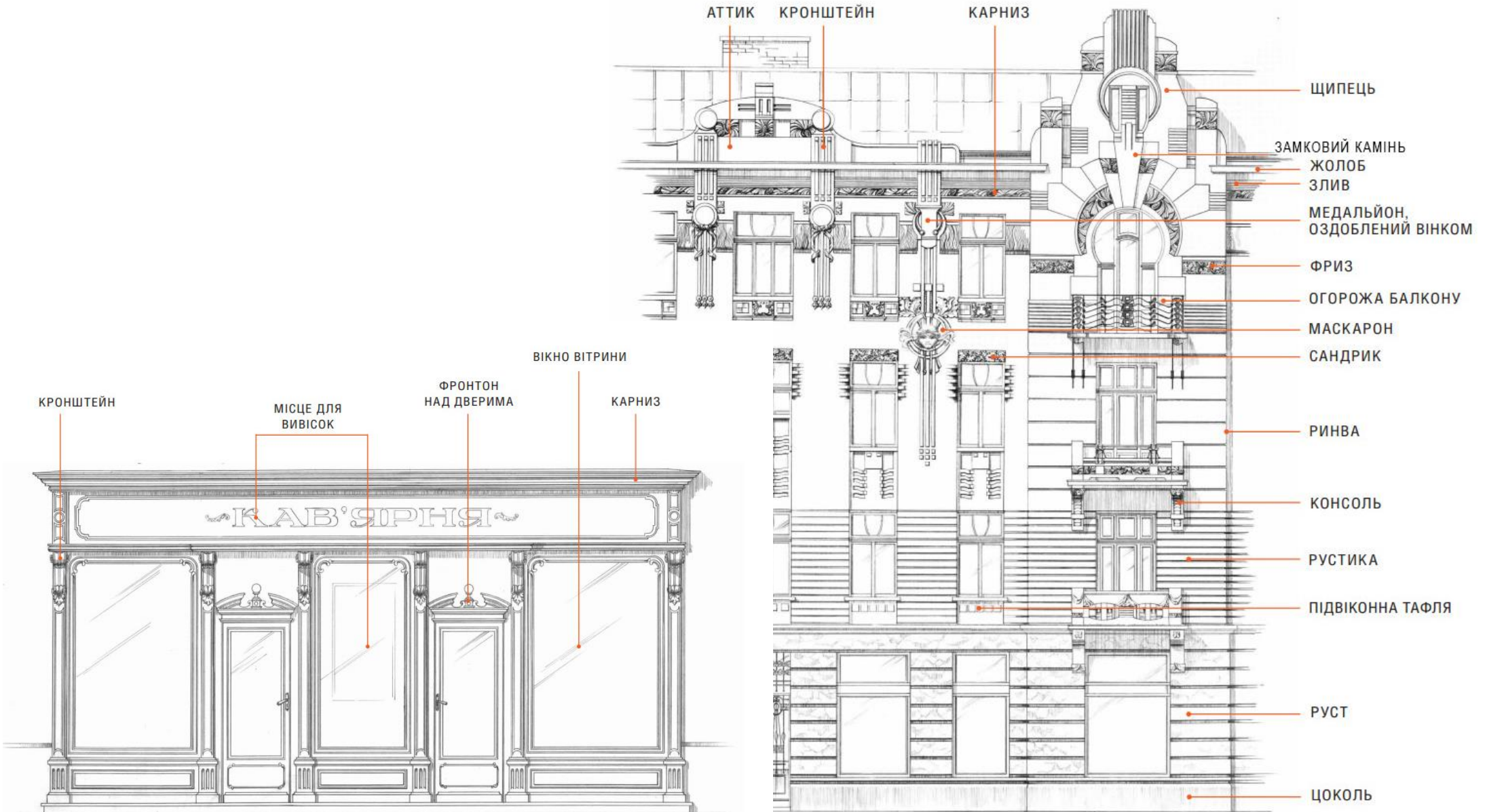


Схема розміщення вивісок

Фотофіксація існуючого стану



Аналіз ситуації



Схема розміщення



Дозволені вивіски



Дозволені до зміни вивіски



Демонтаж



«Зелена» зона для розміщення вивіски



Окремі літери без фоновної підкладки



Окремі літери на плоскій підкладці



Табличка



Загальний вказівник



Кронштейн

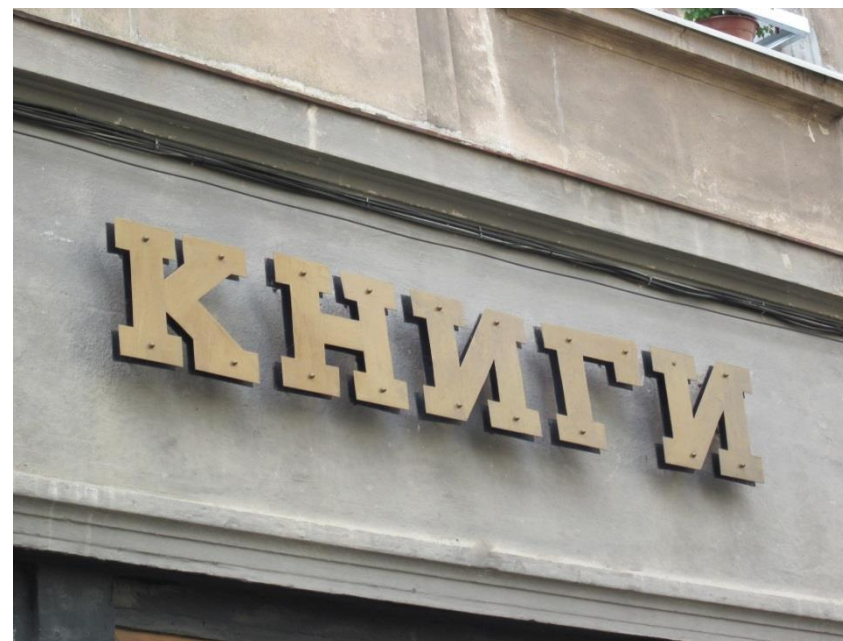
Вимоги до вивісок

- 1. Вивіски розміщуються з окремих літер і знаків без підкладки.**
 - Перевага надається вивіскам у вигляді об'ємних, окремих літер і знаків без підкладки – такі, за якими видно ділянку фасаду, на якому вивіска встановлена.
 - Вивіски можуть бути виготовлені з будь-яких матеріалів, але надається перевага металу, каменю, дереву і склу. Вивіски з пластика допустимі, але не рекомендовані.



2. Плоскі та об'ємні вивіски

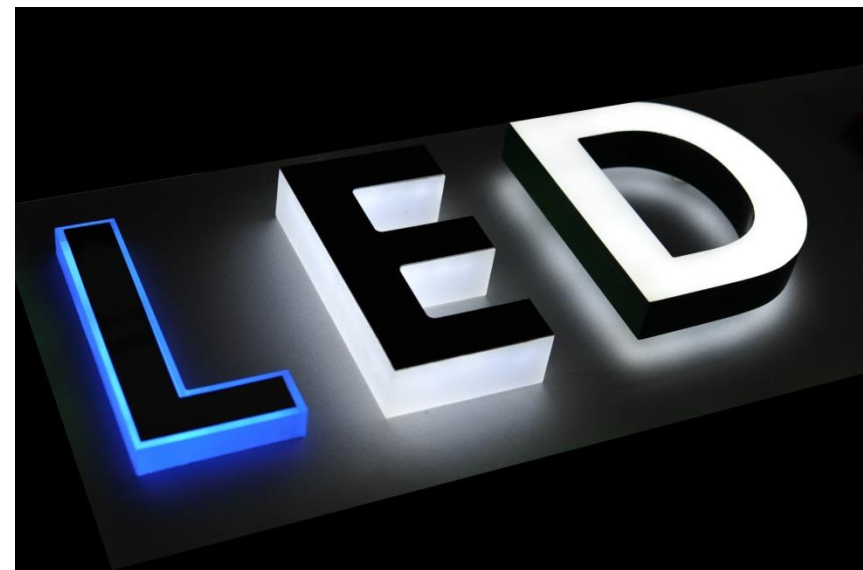
- Окремостоячі літери і знаки, з яких складається вивіска, можуть бути плоскими або об'ємними. Плоскі вивіски виглядають не гірше об'ємних, за умови, що кожна буква або логотип відображає на стіну будівлі власну тінь.
- Плоскі букви і знаки повинні кріпитися на відстані від площини фасаду, щоб кожна літера або знак відображали власну тінь.



3. Підсвітка вивісок

Вивіски можуть бути з зовнішньою та внутрішньою підсвіткою.

- Зовнішня підсвітка повинна гармонійно вписуватися в стилістику фасаду.
- Внутрішня підсвітка може бути:
 - контражурна
 - світяться лише бокові сторони літер
 - світиться лише передня площина літер
 - світиться вся літера



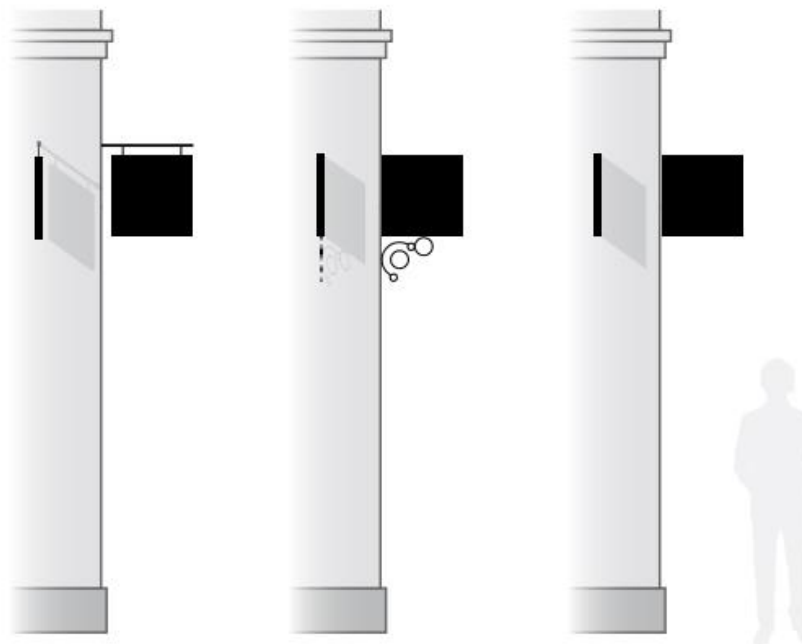
4. Вивіски з окремих букві знаків з плоскою підкладкою

- Цей тип вивісок відрізняється від попереднього тільки тим, що ділянка фасаду, на якому встановлена вивіска, може бути закрита декоративною панеллю.
- Букви на підкладці повинні бути окремі і можуть бути плоскими (за умови, що вони закріплені на відстані від підкладки) або об'ємними, світловими або несвітловими.
- Світлові букви на підкладці можуть бути з внутрішнім або контражурним підсвічуванням.
- Сама підкладка випромінювати світло не повинна.
- Підкладка може бути прозорою.



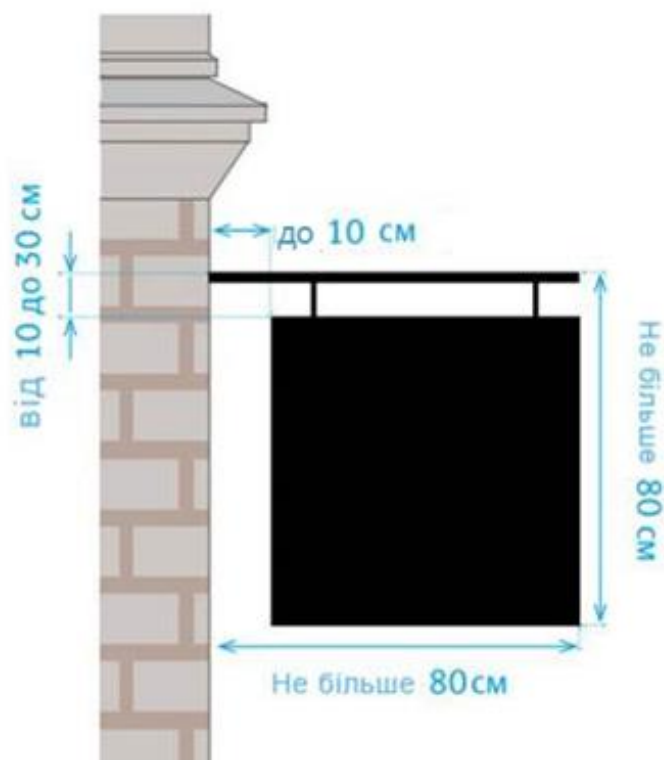
5. Кронштейн

- кронштейни - це вивіски, встановлені перпендикулярно до площини фасаду. Їх краще видно перехожим, які йдуть вздовж вулиці.
- Кронштейн не повинен містити рекламну або контактну інформацію.



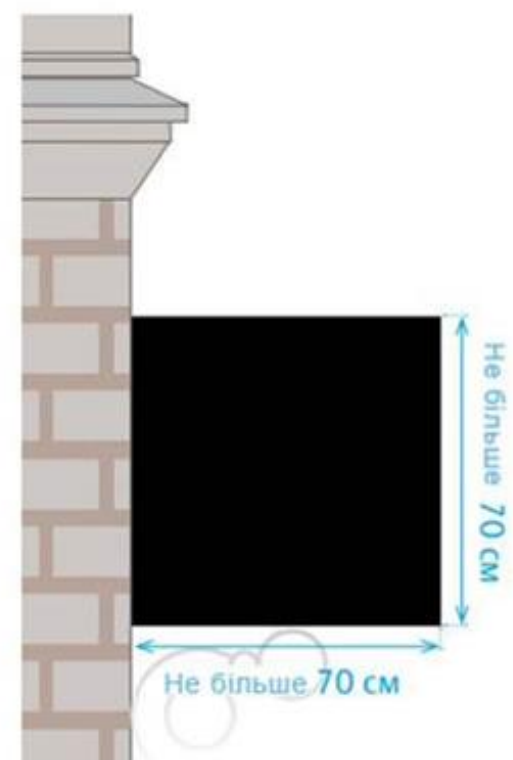
Максимально дозволені розміри

Кронштейн з одним кріпленням



Максимальна площа = 6400 см^2

Кронштейн з прихованим кріпленням



Максимальна площа = 4900 см^2

Приклади кронштейнів



6. Вивіски стилізовані під таблички

- До вивісок стилізованих під таблички відносяться вивіски з плоскою підкладкою, розташовані на рівні очей.
- Вивісок стилізованих під таблички можуть бути світлові або несвітлові.
- Підкладка може бути прозора або під колір фасаду.



7.Комплексне розміщення вивісок

Іноді кілька організацій розташовуються в одному під'їзді.

- При встановленні вивісок кожної фірми стилізованих під таблички складно уникнути хаосу. У цьому випадку кілька вивісок слід замінювати на один загальний вказівник, на якому будуть розміщені логотипи і назви організацій з зазначенням поверху і номеру офісу.

Стилістика і матеріал повинен бути однаковим.



8.Рекомендації з оформлення вітрин

- Вітрини повинні бути привабливими.
- Оформлення вітрини має створювати відчуття простору всередині приміщення. Закриття вітрин (шторами або рекламою) не рекомендується.
- Заклеювання вітринного скла заборонене.
- Графіка на склі вітрини не повинна займати більше 30% площини вітрини.



